

Ymddiriedolaeth Brifysgol GIG Gwasanaethau Ambiwylans  
Cymru

# Adroddiad Blynyddol y Ddyletswydd Ansawdd 2023-2024



GIG  
CYMRU  
NHS  
WALES

Ymddiriedolaeth Brifysgol GIG  
Gwasanaethau Ambiwylans Cymru  
Welsh Ambulance Services  
University NHS Trust

---

Fersiwn 1.0  
Cyhoeddwyd: 19 Gorffennaf 2024

---

gan y Tîm Ansawdd, Diogelwch a Phrofiad y Claf



## Cynnwys

1.	Cyflwyniad	3
2.	Ansawdd a'n System Rheoli Ansawdd	4-6
3.	Y Gymraeg	7
4.	Y Ddyletswydd Gonestrwydd	8
5.	Gwrando ar ein Dinasyddion	9
6.	Sicrhau Ansawdd, Archwilio ac Arolygiadau	10
7.	Bwrdd a Phwyllgorau'r Ymddiriedolaeth	11
8.	Tudalennau Gwasanaethau Meddygol Brys	12-13
9.	Tudalennau Gofal Integredig	14-15
10.	Gofal Ambiwlans, Cludiant Cleifion Di-frys	16
11.	Asesiadau o'r Effaith ar Ansawdd	17
12.	Archwiliadau Clinigol	18
13.	Dysgu o Farwolaethau	19
14.	Straeon Cleifion a Staff	20-21
15.	Canmoliaeth	22
16.	Safonau Iechyd a Gofal	23-35
17.	Edrych tuag at y dyfodol 2024-25	36-39



**I Gefnogi.  
I Wasanaethu.  
I Achub.**

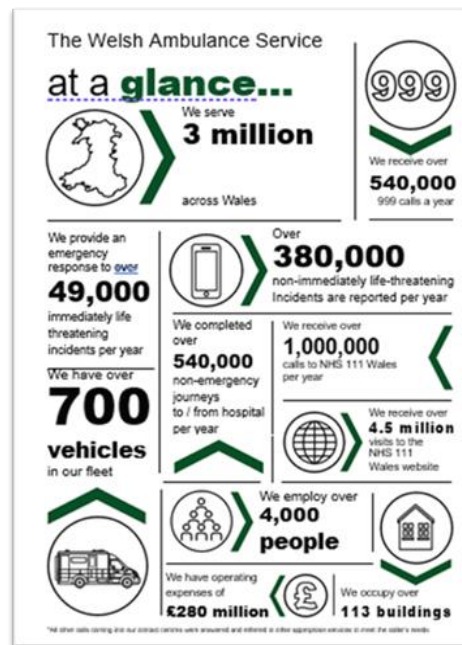
# Cyflwyniad

Rydym yn falch o gyflwyno ein Hadroddiad Dyletswydd Ansawdd blynyddol cyntaf, gan rannu gyda chi wybodaeth sy'n disgrifio ansawdd y gwasanaethau a ddarparwn, y systemau sydd ar waith i nodi a gweithredu gwelliannau a stori ein taith drwy 2023-24.

Daeth y Ddeddf Iechyd a Gofal Cymdeithasol (Ansawdd ac Ymgysylltu) (Cymru) 2020 i rym ym mis Ebrill 2023. Er bod y ddeddfwriaeth newydd hon yn gosod Dyletswydd Ansawdd a Dyletswydd Gonestrwydd ar yr Ymddiriedolaeth, y GIG ehangach yng Nghymru a'n Gweinidogion, mae darparu profiadau cadarnhaol sy'n canolbwyntio ar yr unigolyn i'n defnyddwyr gwasanaeth a'n timau wedi bod yn ganolog i'n diwylliant yn WAST am gyfnod hwy o amser.

Mae ein Strategaeth Ansawdd yn canolbwyntio ar welliant parhaus fel sefydliad sy'n seiliedig ar ansawdd, dan arweiniad clinigol. Rydym wedi ymrwmo i glywed llais ein cymunedau a chydweithio ar draws GIG Cymru i wella'r gwasanaethau yr ydych yn ei dderbyn, gan sicrhau bod ein timau arweinyddiaeth a'n systemau gwaith yn galluogi ein pobl i ddarparu gofal a phrofiadau rhagorol ar draws ein hystod o wasanaethau. Rydym yn hynod falch o'r bobl sy'n gweithio i WAST, naill ai fel gweithwyr neu wirfoddolwyr, i helpu i ofalu am boblogaeth Cymru ond gwyddom fod cyfleoedd i wella bob amser. Rydych chi wedi dweud wrthym am yr heriau yr ydych wedi'u profi ac rydym yn gweithio'n galed ar draws y sefydliad i ymateb i'r adborth hwn, gan nodi ffyrdd newydd ac arloesol o weithio i helpu i wella eich profiad chi a rhai ein timau. Rydym yn edrych ymlaen at glywed gennych yn dweud wrthym beth yw eich barn am ein hadroddiad a hefyd am adborth ar unrhyw feysydd y credwch y gallem eu gwella yn yr hyn a wnawn.

Diolch am gymryd yr amser i ddarllen yr adroddiad hwn a dysgu am berfformiad ein sefydliad.



Liam Williams  
**Cyfarwyddwr  
Gweithredol  
Ansawdd a Nyrsio**



Bethan Evans  
**Cyfarwyddwr  
Anweithredol**

Mae Ymddiriedolaeth Brifysgol GIG Gwasanaethau Ambiwllans Cymru yn cynnwys **tri phwynt mynediad allweddol** ar gyfer ein cleifion;

- Gwasanaethau Meddygol Brys 999
- Gofal Ambiwllans gan gynnwys ein Gwasanaeth Cludiant Cleifion Di-frys (NEPTS)
- Gofal Integredig sy'n cefnogi gwneud penderfyniadau clinigol o bell fel GIG 111 Cymru a'n Desg Gymorth Clinigol

Mae'r Ymddiriedolaeth hefyd yn cefnogi gwirfoddolwyr: Ymatebwr Cyntaf yn y Gymuned, Cyd-ymatebwyr ac Ymatebwyr mewn Lifrai i ddarparu adnoddau ymateb ychwanegol ar gyfer galwadau brys a gwasanaeth ceir gwirfoddol i gynorthwyo â chludo cleifion i apwyntiadau wedi'u trefnu.

Dyma ein hadroddiad blynyddol cyntaf sy'n gysylltiedig â'r Ddyletswydd Ansawdd newydd, ei nod yw hysbysu ein defnyddwyr gwasanaeth a rhanddeiliaid am ein taith ansawdd, pa gamau yr ydym wedi'u cymryd i wella, y cynnydd yr ydym wedi'i wneud a'r heriau yr ydym wedi'u profi ar hyd y ffordd. Gan mai hwn yw ein hadroddiad cyntaf o'r math hwn, rydym hefyd wedi cynnwys gwybodaeth am y gwasanaethau rydym yn eu darparu a sut rydym yn monitro ansawdd y gwasanaethau hyn.

Dros y flwyddyn nesaf byddwn yn cyflwyno adroddiadau 'Adrodd Bob Amser' a fydd yn darparu diweddariadau ansawdd rheolaidd trwy gydol y flwyddyn ac yn cysylltu pob adroddiad ansawdd blynyddol â'i gilydd.

Bydd elfennau o'r adroddiad hefyd yn cael eu cynhyrchu fel fideo rhyngweithiol yn y Gymraeg a'r Saesneg.

# Beth yw Ansawdd?

Daeth y Ddeddf Iechyd a Gofal Cymdeithasol (Ansawdd ac Ymgysylltu) (Cymru) 2020 i rym ar 1 Ebrill 2023. Mae'r gyfraith newydd hon yn cynnwys y Ddyletswydd Ansawdd ac yn diffinio ansawdd fel a ganlyn:

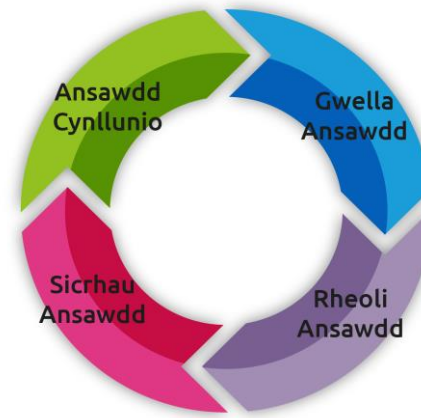
**'Diwallu anghenion y boblogaeth yr ydym yn ei gwasanaeth mewn modd parhaus, dibynadwy a chynaliadwy'**

Mae hyn yn cynnwys ond heb fod yn gyfyngedig i effeithiolrwydd gwasanaethau iechyd; diogelwch gwasanaethau iechyd; a phrofiad cadarnhaol unigolion y darperir gwasanaethau iechyd iddynt.

Rydym yn defnyddio 12 Safon Ansawdd Iechyd a Gofal fel fframwaith i arwain a mesur ansawdd ar draws y gwasanaethau a ddarparwn i'r boblogaeth. Mae'r 12 Safon Ansawdd yn cynnwys chwe galluogwr allweddol i helpu i gyflawni yn erbyn y chwe maes ansawdd ( gofal diogel, effeithiol, effeithlon, sy'n canolbwyntio ar yr unigolyn, teg ac amserol i'n poblogaeth).

Mae'r dull yn hyrwyddo;

- Arweinyddiaeth a diwylliant sy'n canolbwyntio ar ansawdd da
- Gweithlu sydd â'r sgiliau a'r wybodaeth i ddiwallu anghenion y boblogaeth
- Gwneud penderfyniadau dan arweiniad ansawdd a ategir gan allu digidol
- Diwylliant o ansawdd cadarnhaol lle mae dysgu drwy adborth, gwybodaeth o'n systemau gwybodaeth ac ymchwil wedi'i wreiddio ym mhopeth a wnawn.
- Mesurau canlyniadau ansawdd sy'n arwain arfer, gan nodi arfer gorau a lle gallai fod risg neu angen gwella.
- Dull system gyfan at ansawdd a Systemau Rheoli Ansawdd cryfach



## Dull Ymddiriedolaeth

Mae gennym rwydwaith sy'n galluogi pob tîm i gyfathrebu, mae'r rhwydwaith yn cynnwys staff o bob rhan o'r busnes, sawl grŵp a phwyllgor gwahanol, a elwir ar y cyd yn seilwaith llywodraethu. Mae ein Pwyllgor Ansawdd, Profiad a Diogelwch y Claf yn rhoi sicrwydd i Fwrdd yr Ymddiriedolaeth ynghylch y Ddyletswydd Ansawdd.

Cefnogir y seilwaith llywodraethu gan offer a systemau digidol i'n helpu i gydweithio, monitro ac adrodd ar y gwasanaethau a gynigiwn i boblogaeth Cymru.

Drwy wneud hyn, gallwn rannu gwybodaeth a deallusrwydd o safon mewn modd amserol, nodi arfer gorau, risgiau a/neu flaenoriaethau ar gyfer gwella, neu efallai mai dim ond at ddibenion adrodd y bydd.

**Mae ein gwefan yn cynnwys gwybodaeth am ein gwasanaethau, ein pwyllgorau a'n Bwrdd Ymddiriedolaeth. Gallwch hefyd ddod o hyd i ddogfennau a phapurau sydd wedi'u trafod a'r penderfyniadau rydym wedi'u gwneud dros y flwyddyn ddiwethaf. Mae yna hefyd adran benodol i'n hymateb i'r Ddyletswydd Ansawdd.**

# Ein System Rheoli Ansawdd

Mae ein Grŵp Rheoli Ansawdd yn cwmpasu arweinwyr ansawdd a gwelliant clinigol o bob rhan o'r Ymddiriedolaeth sy'n cydweithio ag arweinwyr o feysydd gwasanaeth allweddol. Mae'r dull cydweithredol hwn yn darparu sicrwydd yn erbyn gofynion ansawdd Deddf Iechyd a Gofal Cymdeithasol (Ansawdd ac Ymgysylltu) (Cymru) 2020 i sicrhau bod yr Ymddiriedolaeth yn cydymffurfio â'r Ddyletswydd Ansawdd, y Ddyletswydd Gonestrwydd a Llais y Dinesydd.

Mae'r grŵp yn gwneud hyn trwy ystyried ystod o wybodaeth, deallusrwydd a mewnwleidiad i hyrwyddo ymdrechion gwella a dysgu, ac i liniaru risg. Mae'r grŵp hefyd yn gwella llywodraethu o'r llawr i'r bwrdd trwy ddatblygu, darparu a chefnogi systemau rheoli ansawdd, gan alluogi rheoli ansawdd effeithiol ar draws y lefel arweinyddiaeth. Mae'r dull hwn yn gwella ein hymatebolrwydd i faterion ansawdd ac yn sicrhau ein bod yn ystyried ansawdd wrth wraidd ein penderfyniadau.



## Monitro Ansawdd a Pherfformiad

Mae'r Ymddiriedolaeth yn destun lefel uchel o graffu allanol drwy drefniadau atebolrwydd Llywodraeth Cymru. Mae EMS, GIG 111 Cymru a NEPTS yn wasanaethau a gomisiynir gan Fyrdau Iechyd.

Mae mwyafrif ein gweithlu (90%) yn gweithio o fewn ein timau gweithredol lle mae tystiolaeth o arferion cadarn a phrosesau rheoli ansawdd ar waith. Ffocws y Grŵp Llywio Rheoli Ansawdd a Pherfformiad yw cefnogi craffu mewnol ac allanol, gan sicrhau lledaeniad arfer da a bod dull fframweithiau ansawdd a pherfformiad lleol yn gyson ar draws yr Ymddiriedolaeth.

Rhoddir sicrwydd o'n Fframwaith Rheoli Ansawdd a Pherfformiad i Fwrdd yr Ymddiriedolaeth trwy ddiweddariadau rheolaidd i'n Pwyllgor Archwilio.

Datganodd Asesiad Strwythuredig diweddar Archwilio Cymru(2023):-

***"Mae Fframwaith Perfformiad ac Ansawdd yr Ymddiriedolaeth, a gymeradwywyd ym mis Mawrth 2022, yn gynhwysfawr ac yn nodi rolau a chyfrifoldebau clir ar gyfer staff. Mae'r Grŵp Llywio Rheoli Ansawdd a Pherfformiad yn goruchwyllo datblygiad parhaus y fframwaith sy'n cynnwys treialu ac adolygu'r dulliau gweithredu gorau ar gyfer ymgorffori'r gofynion newydd a osodir gan y Ddyletswydd Ansawdd a'r Ddyletswydd Gonestrwydd mewn modd effeithiol. Er gwaethaf hyn, mae perfformiad gweithredol yn parhau i fod yn hynod heriol oherwydd cynnydd yn y galw, pwysau system ehangach a'r aneffeithlonrwydd canlyniadol. Gyda'i gilydd, mae'r heriau hyn yn arwain at niwed y gellir ei osgoi i gleifion."***

## Fframwaith Ansawdd

Mae ein Fframwaith Ansawdd, Perfformiad a Rheolaeth sefydliadol yn darparu polisi ansawdd ar gyfer y sefydliad sy'n gosod y sylfeini ar gyfer gwelliant parhaus. Mae ein system rheoli ansawdd wedi'i seilio ar yr egwyddorion hyn ac mae'n cyd-fynd â'r canllawiau a osodwyd gan Lywodraeth Cymru.

Mae'r Ymddiriedolaeth wedi cwblhau hunanasesiad ar draws y sefydliad yn erbyn y "gofynion sefydliadol" ac mae ganddi raglen waith gysylltiedig y mae'r Grŵp Llywio Rheoli Ansawdd a Pherfformiad yn gyfrifol am ei chyflawni.



Ymddiriedolaeth Brifysgol GIG Gwasanaethau Amibwlans Cymru

# Y System Rheoli Ansawdd sydd ar waith

## Rheoli Ansawdd

Mae gennym systemau i fonitro ansawdd ein gwasanaethau, nodi materion, hyrwyddo dysgu, nodi gwelliannau a chamau unioni.

Mae'r systemau a ddefnyddiwn yn galluogi adrodd "Bob Amser", i gasglu, dadansoddi a monitro gwybodaeth a mesurau sy'n ymwneud ag ansawdd.

### Systemau megis

- Anfon gyda Chymorth Cyfrifiadur (CAD)
- System Anfon Blaenoriaeth Feddygol (MPDS)
- System Cyfathrebu Brys Nyrsys (ECNS)
- Datix Cymru
- Docworks
- ePCR
- Dangosyddion Clinigol
- PowerBI

## Sicrhau Ansawdd

Rydym yn cyflawni sicrhau ansawdd gan ddefnyddio gwybodaeth a gafwyd o brosesau sicrhau mewnol a sicrhau allanol trwy ddilysu. Y nod yw nodi a lliniaru risg a sicrhau gwybodaeth i lywio blaenoriaethau gwella gan ddefnyddio ein systemau rheoli ansawdd fel cyfrwng.

### Ffynonellau mewnol

- Hunanasesiadau
- Adborth gan Gleifion a Staff
- Archwilio Clinigol
- Archwiliad Anghlinigol
- Digwyddiadau a Hysbysir gan Gleifion
- Digwyddiadau a Hysbysir gan Staff (RLDatix)
- Dysgu o Farwolaethau
- Fforwm Digwyddiadau Achos Difrifol
- Cofrestrau Risg

### Ffynonellau Allanol

- Archwilio Mewnol
- Arolygiadau AGIC
- Swyddfa Archwilio Cymru

## Gwella Ansawdd

Rydym yn ymdrechu'n barhaus i nodi cyfleoedd i wella. Mae Rhwydwaith Gwella ac Arloesi WAST (WIIN) yn rhwydwaith traws-gyfarwyddiaeth sy'n cefnogi cydweithwyr gyda'u syniadau gwella ac arloesi gan gynnig arweiniad a chymorth gydag Archwilio Clinigol, Ymchwil, Gwella Ansawdd a phrosiectau sy'n gofyn am ddull mwy "ffurfiol".

Bob blwyddyn mae'r Ymddiriedolaeth yn cefnogi unigolion i fynychu hyfforddiant Gwella Ansawdd ar lefel sylfaenol ac uwch.

Mae yna aelodau o dîm Gwella Ansawdd sydd wedi ennill Gwobr Arweinwyr Gwelliant yr Alban, a all ddarparu hyfforddiant, mentoriaeth a chefnogaeth i weithredu Gwella Ansawdd Sefydliadol.

## Cynllunio Ansawdd

Rydym yn sicrhau bod pob gwasanaeth yn bodloni gofynion y Ddeddf Iechyd a Gofal Cymdeithasol 2020 i ddiwallu anghenion y boblogaeth drwy gynllunio ansawdd.

Y ddogfen allweddol sy'n amlinellu ein cynlluniau strategol yw Cynllun Tymor Canolig Integredig yr Ymddiriedolaeth. Cefnogir y cynllun gan strwythur llywodraethu i fonitro ac adrodd ar gynnydd.

Yn ogystal, mae Cynlluniau Gweithredu Comisiynu integredig yn cael eu datblygu ar y cyd â Byrddau Iechyd i adlewyrchu newidiadau strategol i wasanaethau GIG Cymru.

Mae Cynlluniau Cyfarwyddiaeth Lleol yn canolbwyntio ar welliannau a newidiadau pwysig ar lefel leol sydd o fudd i'r Ymddiriedolaeth, cleifion a Staff.



## iStumble

"Mae aelodau staff y gwasanaethau di-frys wedi adrodd am achosion lle maen nhw wedi mynychu ceisiadau cludiant arferol i ganfod bod claf wedi cwmpo, neu sy'n cwmpo wrth wneud eu ffordd i'r cerbyd. Yn yr achosion hyn, yn aml mae'n broses i gysylltu â gwasanaethau EMS i gynorthwyo gydag asesu cleifion cyn codi'r claf. Gallai defnyddio'r offeryn iStumble gynorthwyo timau NEPTS i asesu a chynorthwyo'r rhai nad ydynt yn cael anafiadau i leihau'r llwyth gwaith posibl i'r amgylchedd EMS a gwella canlyniadau cleifion drwy leihau cyfnodau hir o orwedd ar y llaw". Mae'r hyfforddiant hwn bellach wedi'i ymgorffori yn yr hyfforddiant mewn swydd gorfodol ar gyfer yr holl staff gweithredol.

## Fframwaith Cytundeb Ansawdd

Mae'r Ymddiriedolaeth wedi datblygu fframwaith cytundeb ansawdd ar gyfer ei darparwyr trydydd parti o fewn gofal ambiwlans 365 y cyfeirir atynt fel y tri Q. Mae'r fframwaith yn caniatáu ar gyfer monitro a mesur ansawdd yn erbyn set o safonau yn unol â'r Ddyletswydd Ansawdd. Dyrennir y dyfarniad priodol i ddarparwyr yn seiliedig ar ansawdd a pherfformiad cyffredinol eu darpariaeth gwasanaeth.

## Porth Rheoli Gwaith Adnoddau

"Rydym yn y broses o ddatblygu Prawf Cysyniad ar gyfer Porth Rheoli Gwaith Adnoddau i gasglu pob cais am waith di-frys trwy un porth hunanwasanaeth. Rydym wedi symud yn ddiweddar i system ffôn newydd, sydd wedi rhoi'r gallu i ni weld nifer y galwadau i'r timau adnoddau, ond nid yw hyn yn nodi ceisiadau gwaith a wneir mewn ffyrdd eraill megis e-bost. Bydd y porth hwn hefyd yn helpu i gasglu adborth i fonitro ansawdd a gwella'r gwasanaeth os oes angen."

# Y Gymraeg

Gall gorfod cael mynediad at ein gwasanaethau fod yn brofiad dirdynnol weithiau ac felly i wneud i bobl deimlo'n gyfforddus mae'n bwysig defnyddio'r Gymraeg lle bynnag y bo modd os mai dyna yw dewis y claf. Mae hyn yn arbennig o bwysig ar gyfer grwpiau o gleifion sy'n fwy agored i niwed. O ganlyniad, mae hyfforddiant Ymwybyddiaeth o'r Gymraeg bellach ar gael trwy ein platfform e-ddysgu fel bod ein holl aelodau staff yn ymwybodol o bwysigrwydd gwneud 'cynnig rhagweithiol' o'r Gymraeg, lle bynnag y bo modd, a sut mae safonau'r Gymraeg yn effeithio arnynt.

Mae canoli gwasanaeth cyfieithu mewnol yr Ymddiriedolaeth gyda recriwtio cyfieithydd Cymraeg wedi cynyddu gallu'r Ymddiriedolaeth i ddarparu gwasanaethau dwyieithog i'n defnyddwyr gwasanaeth.

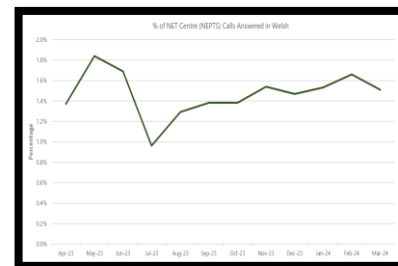
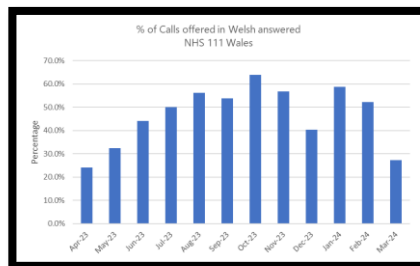
## Y Safon

Ar 30 Mai 2019, symudodd yr Ymddiriedolaeth o weithredu ei Chynllun Iaith Gymraeg o dan Ddeddf yr Iaith Gymraeg 1993 i weithredu Safonau'r Gymraeg newydd o dan Fesur y Gymraeg (Cymru) 2011. O ganlyniad, mae'n rhaid i'r Ymddiriedolaeth gymryd camau i gydymffurfio â'i [Hysbysiad Cydymffurfio Statudol](#) a gyhoeddwyd gan Gomisiynydd y Gymraeg.



## Gwella ein Cynnig

Yn 2022 roedd canran y galwadau GIG 111 Cymru oedd yn cael eu hateb yn Gymraeg fel dewis iaith defnyddwyr gwasanaeth wedi lleihau a thra bod nifer y galwadau yn gofyn am y gwasanaeth hwn yn isel (llai nag 1% o alwadau 111) roedd y tîm arwain yn cydnabod pwysigrwydd y gwasanaeth yr oedd yn ei ddarparu. O ganlyniad, lansiwyd cynllun gwella ar draws ein tîm darparu gwasanaeth GIG 111 Cymru i wella nifer y cleifion sy'n gallu derbyn gwasanaeth yn Gymraeg os mai dyna oedd eu dewis. Yn ogystal, mae'r Ymddiriedolaeth wedi datblygu 65 o wirwyr symptomau dwyieithog sydd ar gael ar wefan GIG 111 Cymru sy'n galluogi defnyddwyr i wirio eu symptomau a chael cyngor ar-lein. Yn ein canolfannau Cludiant Di-frys mae 19% o'n trinwyr galwadau yn siarad Cymraeg. Er mwyn gwella ein cynnig o drin galwadau yn y Gymraeg rydym yn ceisio cynyddu hyn i 23% drwy sicrhau bod y gallu i siarad Cymraeg yn ofyniad hanfodol ar gyfer recriwtio.



## Cymunedau ehangach

Tra ein bod wedi ymrwymo i ddarparu cynnig yn Gymraeg, rydym hefyd yn ymwybodol o amrywiaeth ein cymunedau a'r awydd i gynnig gwasanaethau sy'n galluogi defnyddwyr i gyfathrebu'n effeithiol â ni, yn enwedig mewn argyfwng.

Fel sefydliad mae gan bob aelod o staff fynediad at wasanaethau cyfieithu cyfieithu ar y pryd byw gan Language Line Solutions® sy'n cynnig gwasanaethau cyfieithu ar y pryd o bell mewn mwy na 240 o ieithoedd, 24 awr y dydd, 365 diwrnod y flwyddyn.

Mae gennym hefyd drefniadau ar waith gyda GIG Lloegr i ddefnyddwyr gwasanaeth iaith Arwyddion Prydain ffonio 999 ac 111.

Mae'r Gwasanaeth Cyfieithu Cymru (GCC) yn darparu cyfieithwyr ar y pryd personol ar gyfer digwyddiadau a gall ddarparu cyfieithiadau ysgrifenedig er gwybodaeth i gleifion megis taflenni.



# Y Ddyletswydd Gonestrwydd

[Mae'r Ddyletswydd Gonestrwydd](#) yn ofyniad cyfreithiol i holl sefydliadau'r GIG yng Nghymru fod yn agored ac yn dryloyw gyda Defnyddwyr Gwasanaeth pan fyddant yn profi niwed. Pan fydd defnyddwyr gwasanaeth wedi profi niwed wrth dderbyn gofal iechyd, rydym wedi ymrwmo i'r canlynol:

- **Siarad â defnyddwyr gwasanaeth a theuluoedd am ddigwyddiadau sydd wedi achosi niwed**
- **Ymddiheuro a'u cefnogi drwy'r broses o ymchwilio i'r digwyddiad**
- **Dysgu a gwella o'r digwyddiadau hyn**
- **Dod o hyd i ffyrdd o atal digwyddiadau tebyg rhag digwydd eto**

Fel sefydliad, roedd y broses hon eisoes wedi'i gwreiddio ar gyfer defnyddwyr gwasanaeth a brofodd niwed difrifol neu drychinebus. Rydym bellach yn adeiladu ar y sylfeini hyn i gynnwys y defnyddwyr gwasanaeth hynny sy'n profi niwed cymedrol. Y nod yw parhau i ymgorffori [diwylliant o ymddiriedaeth a bod yn agored](#) fel y gall defnyddwyr gwasanaeth deimlo'n hyderus yn y gofal maen nhw'n ei dderbyn gennym ni. Mae rhagor o wybodaeth ar gael yn yr adran [Dyletswydd Gonestrwydd](#) ar ein gwefan.

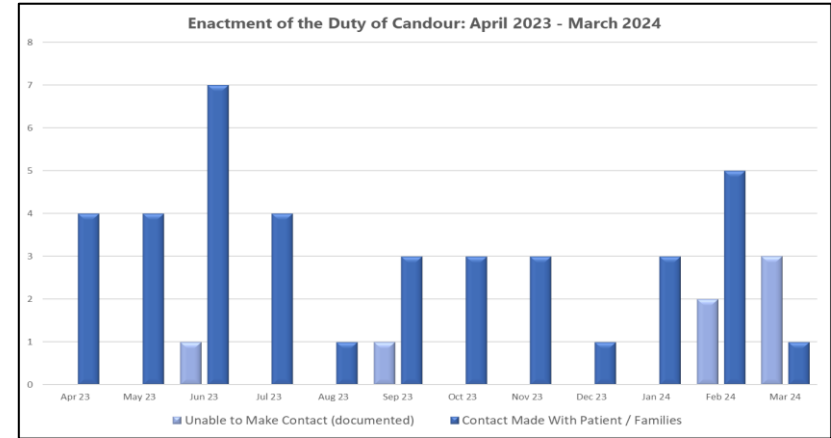
## Camau Nesaf

Mae'r Ymddiriedolaeth yn cydnabod bod gennym fwy i'w wneud o ran nodi niwed i gleifion gan gynnwys effeithiau oedi wrth ymateb yn y gymuned ac oedi wrth drosglwyddo gofal y tu allan i ysbytai. Rydym wedi buddsoddi eleni yn ein Tîm Diogelwch Cleifion i gefnogi hyn, gan weithio gyda chleifion a theuluoedd a phartneriaid system iechyd a gofal cymdeithasol.

## Digwyddiadau Hysbysadwy

Nododd yr Ymddiriedolaeth 46 o ddigwyddiadau diogelwch cleifion yn y Fforwm Digwyddiadau Achos Difrifol a oedd yn hysbysadwy ac yn cyrraedd trothwy Dyletswydd Gonestrwydd. Canlyniad anffafriol hysbysadwy yw unrhyw ddigwyddiad lle mae niwed (niwed cymedrol, niwed difrifol a marwolaeth) yn cael ei achosi, sy'n anfwriadol neu'n annisgwyl a bod darparu'r gofal iechyd yn ffactor neu y gallai fod wedi bod yn ffactor sy'n peri i'r defnyddiwr gwasanaeth ddiodef y canlyniad hwnnw.

Daeth y Ddyletswydd i rym ar bob achlysur, er yn anffodus nid oeddem yn gallu cysylltu â saith claf neu deulu, er gwaethaf ceisio sawl llwybr, gan gynnwys cysylltu â chydweithwyr yn y Bwrdd Iechyd am fanylion cyswllt a cheisio cysylltu ar sawl achlysur.



## Trefniadau Monitro

Mae digwyddiadau diogelwch cleifion difrifol yn cael eu harchwilio yn ein Fforwm Digwyddiad Achosion Difrifol, sef cyfarfod amlddisgyblaethol a gynhelir o leiaf bob wythnos ac sy'n cael ei gadeirio gan y Cyfarwyddwr Cynorthwyol Ansawdd a Nyrsio. Ystyrir penderfyniadau ynghylch y Ddyletswydd Gonestrwydd yn y Fforwm.

Mae ein Hadroddiad Gweithio i Wella yn cael ei gyflwyno a'i drafod yn y [Pwyllgor Ansawdd, Profiad a Diogelwch y Claf](#) bob chwarter ac mae'n cynnwys manylion am ein deddfiad o'r Ddyletswydd Gonestrwydd. Mae'r Adroddiad hwn ar gael drwy bapurau'r Pwyllgor ar ein gwefan.

Ymddiriedolaeth Brifysgol GIG Gwasanaethau Ambiwlans Cymru

# Gwranddo ar ein Dinasyddion

Mae gennym Dîm [Profiad y Claf a Chynnwys y Gymuned](#) (PECI) ymroddedig sy'n ymgysylltu â'r cyhoedd, cleifion, eu gofalwyr a'u teuluoedd i ddeall sut maen nhw'n cael profiad o'r gwasanaethau a ddarperir gan yr Ymddiriedolaeth. Mae'r tîm PECI yn gweithredu fel llais y claf o fewn y sefydliad – gan rannu profiadau bywyd ac adborth i ddylanwadu ar gynllunio a darparu gwasanaethau.

Tri phrif weithgaredd y tîm yw:

## Profiad y Claf

- Defnyddio arolygon i gofnodi adborth a phrofiadau pobl o ddefnyddio gwasanaethau'r Ymddiriedolaeth.
- Defnyddio straeon cleifion i ddysgu oddi wrth ein gwasanaethau a'u gwella.

## Cynnwys y Gymuned

- Cyfarfod â phobl wyneb yn wyneb a thrwy ddiwyddiadau ar-lein.
- Gwranddo ar farn pobl i helpu i lunio'r ffordd rydym yn darparu ein gwasanaethau.
- Hyrwyddo'r 'Rhwydwaith Pobl a Chymunedau' i gynnig cyfleoedd i bobl gymryd mwy o ran mewn gwella gwasanaethau.

## Gwybodaeth ac Addysg

- Cyfeirio a darparu gwybodaeth i helpu pobl i wneud penderfyniadau am eu hiechyd.
- Addysgu'r cyhoedd ar ystod o wasanaethau yn y gymuned a all helpu.
- Addysgu'r cyhoedd ar beth i'w wneud mewn argyfwng.

Mae gennym hanes hirsefydlog o gasglu a gwranddo ar straeon cleifion i ddeall yn well brofiadau pobl o sut deimlad yw defnyddio ein gwasanaethau. Mae'r straeon rydyn ni'n eu recordio yn cwmpasu mwy na chyfres o ddiwyddiadau yn unig; maen nhw hefyd yn adlewyrchu effaith emosiynol y profiad a disgwyliadau ac anghenion y storiwyr. Mae'r rhain yn rhoi cipolwg gwerthfawr ar ansawdd y gofal iechyd maen nhw wedi'i dderbyn, a'u barn am y gwasanaethau rydym wedi'u darparu.

Er y gall straeon cleifion ddangos pan fyddwn yn darparu gwasanaeth da, byddant hefyd yn helpu i: caniatáu i leisiau cleifion a gofalwyr gael eu clywed, annog adfyfrio, amlygu unrhyw welliannau y mae angen eu gwneud i'r gwasanaethau a ddarparwn, cael ei ddefnyddio fel arf gwerthfawr ar gyfer hyfforddi staff arhoi anghenion cleifion wrth galon datblygu a gwella gwasanaethau.

Rhennir straeon yn fewnol mewn amrywiol bwyllgorau a Bwrdd yr Ymddiriedolaeth. Cânt eu rhannu hefyd, gyda'r caniatâd priodol, â Byrddau Iechyd perthnasol, y comisiynydd ambiwlans a Gweithrediaeth y GIG. Rydym yn nodi camau gweithredu allweddol i'w cymryd oherwydd stori, mae'r rhain yn cael eu monitro trwy draciwr straeon i sicrhau ein bod yn monitro sgysiau, camau gweithredu a gwelliannau.

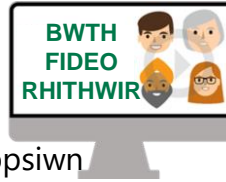


## Y Camau Nesaf

Ar hyn o bryd rydym yn ymchwilio i gyfleoedd ar gyfer cyflwyno straeon profiad cleifion estynedig trwy bodledu i ymestyn cyrhaeddiad digidol, yn enwedig ar gyfer ein staff WAST. Rydym hefyd yn y broses o lansio tudalen Straeon Cleifion bwrpasol ar gyfer staff ar borth hyfforddi staff 'Learning Launchpad' WAST.

## Bwth Fideo Rhithwir

Gall tîm Profiad y Claf a Chynnwys y Gymuned ymweld â phobl i gofnodi eu straeon, fodd bynnag, mae gan bobl yr opsiwn o recordio a chyflwyno eu stori profiad eu hunain gan ddefnyddio ein gwasanaeth [Bwth Fideo Rhithwir](#). Mae'n hawdd ei ddefnyddio a dyma'r ffordd gyflymaf a mwyaf diogel i gofnodi stori. Mae'n gweithio ar y rhan fwyaf o gyfrifiaduron, tabledi a ffonau clyfar gyda chamerau a microffonau mewnol.



## Gweithgaredd ymgysylltu dros y flwyddyn.

Rydym wedi cynnal ymgysylltiad wyneb yn wyneb â ffocws gyda grwpiau yn adrodd am y profiadau gwaethaf. Mae ein hymgysylltu â'r boblogaeth ehangach wedi ein galluogi i ddatblygu ffyrdd o alinio ein gwaith â'u hanghenion a deall eu disgwyliadau yn well.



# Sicrhau Ansawdd – Archwilio ac Arolygu

## Cyd-drefniadau Uwchgyfeirio ac Ymyrryd

Ysgrifennydd y Cabinet dros Iechyd, Gofal Cymdeithasol a'r Blynnyddoedd Cynnar sy'n pennu statws uwchgyfeirio cyrff y GIG. Mae hyn yn seiliedig ar werthusiad gan Arolygiaeth Iechyd Cymru, Archwilio Cymru a Llywodraeth Cymru. Fe'n hysbyswyd ym mis Ionawr 2024 bod yr Ymddiriedolaeth yn parhau i fod mewn sefyllfa ddigyfnewid o ran 'trefniadau arferol' yn dilyn yr asesiad diweddaraf.

## Arolygiad

Cyhoeddodd Arolygiaeth Iechyd Cymru (AGIC) **'Adolygiad Cenedlaethol o Lif Cleifion: taith drwy'r llwybr strôc'** yn 2023/24.

Roedd yr argymhellion ar gyfer WAST yn cynnwys y canlynol:

- Dylem ymgysylltu â phobl i ddeall yn well y rhwystrau sy'n eu hatal rhag cael mynediad at, neu ddewis, o'r ystod o wasanaethau gofal iechyd yng Nghymru.
- Rhaid inni sicrhau bod yr holl staff perthnasol yn gwbl ymwybodol o'n llwybr strôc er mwyn lleihau risgiau i ddiogelwch cleifion.
- Rhaid inni gydweithio â Byrddau Iechyd i nodi dull cyson o sicrhau bod cleifion strôc yn cael eu trosglwyddo o fewn targed 15 munud Llywodraeth Cymru.

Bydd ein camau gweithredu i fodloni'r argymhellion hyn yn cael eu monitro gan ein Pwyllgor Ansawdd, Profiad a Diogelwch y Claf.

## Archwiliad Allanol (Archwilio Cymru)

Cynhaliodd Archwilio Cymru adolygiad o **drefniadau cynllunio'r gweithlu** yn 2023. Roedd ffocws allweddol yr adolygiad hwn ar ddull yr Ymddiriedolaeth o gynllunio'r gweithlu. Yn fwy penodol, edrychodd ar sut yr ydym yn rheoli heriau presennol a heriau'r dyfodol gan gynnwys trefniadau monitro a goruchwyllo.

Datganodd:

**"Canfuom fod yr Ymddiriedolaeth yn mynd i'r afael yn rhagweithiol â heriau ei gweithlu, yn seiliedig ar ddealltwriaeth gref o risgiau. Fodd bynnag, mae trawsnewid gweithlu ehangach yn cael ei gyfyngu gan argaeledd adnoddau."**

**"Ar y cyfan, canfuom fod yr Ymddiriedolaeth yn cymryd camau effeithiol i liniaru heriau presennol y gweithlu ac egluro ei gweledigaeth strategol tymor hwy, fodd bynnag mae dod o hyd i anoddau tymor canolig i'r tymor hwy yn rhwystr sylweddol a pharhaus."**

## Tîm Ymateb i Ardaloedd Peryglus

Mae'r tîm Parodrwydd, Gwydnwch ac Ymateb Brys (EPRR) a Gweithrediadau Arbenigol wedi cynnal hunanasesiad Uned Gwydnwch Ambiwllans Genedlaethol (NARU) i asesu cydymffurfedd yn erbyn safonau Timau Ymateb mewn Ardaloedd Peryglus (HART) Lloegr a datblygu unrhyw raglenni gwaith mewnol i fynd i'r afael â meysydd sydd angen eu datblygu.



## Archwilio Mewnol

Mae'r Ymddiriedolaeth yn datblygu cynllun Archwilio Mewnol blynyddol ar y cyd ag Archwilwyr Mewnol. Mae'r cynllun yn seiliedig ar risg, gan gyfeirio adolygiadau at feysydd lle mae rheolwyr a'n Pwyllgor Archwilio o'r farn y gallai fod gwendidau posibl.

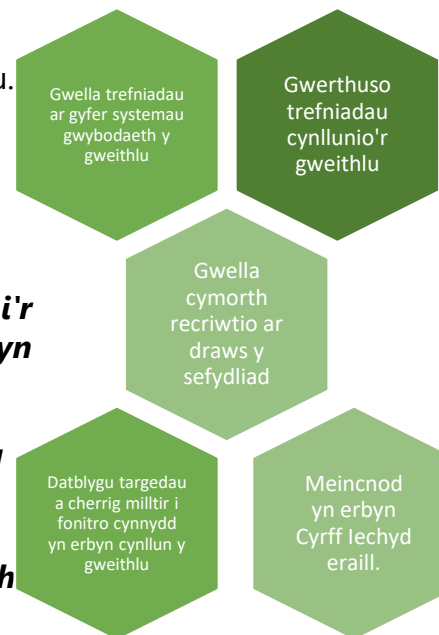
Yn 2023/24 fe wnaethom gwblhau 18 o archwiliadau mewnol ar draws ystod o bynciau o gyflwr ystadau i gadw staff.

Un enghraifft yw archwiliad o'r **rôl Uwch Barafeddyg** i asesu a ydynt yn cyflawni amcanion eu rôl allweddol. Cyhoeddwyd yr adroddiad hwn ym mis Tachwedd 2023.

Darparodd yr archwiliad sicrwydd rhesymol ond nododd rai meysydd i'w gwella, gan gynnwys dosbarthu'r tîm i sicrhau bod Parafeddygon a Thechnegwyr yn cael lefelau priodol o oruchwyliaeth a chymorth, a monitro cydymffurfedd â hyfforddiant gan sicrhau bod y gwelliannau sgiliau clinigol gofynnol yn cael eu darparu.

Ymddiriedolaeth Brifysgol GIG Gwasanaethau Ambiwllans Cymru

### Argymhellion Archwilio Cymru



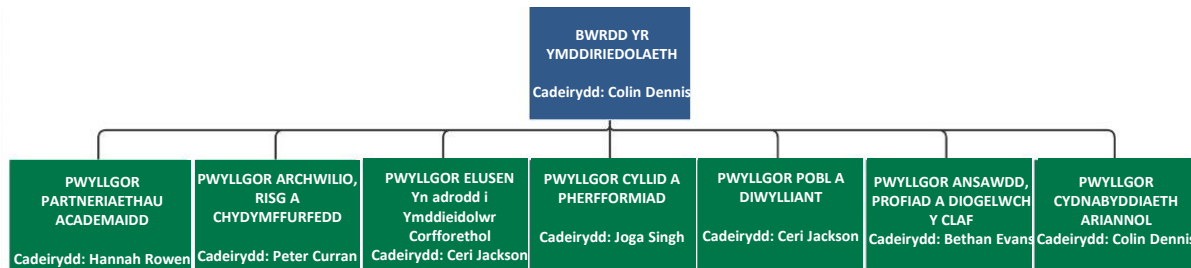
# Bwrdd a Phwyllgorau'r Ymddiriedolaeth

## Bwrdd Ymddiriedolaeth WAST

Mae bwrdd WAST yn cynnwys y Cadeirydd, yr Is-gadeirydd a chwe Chyfarwyddwr Anweithredol. Mae'r Prif Weithredwr a phum Cyfarwyddwr Gweithredol hefyd yn aelodau â phleidlais, ac mae'r bwrdd hefyd yn cynnwys y pedwar Cyfarwyddwr arall a dau Bartner Undeb Llafur.

Rôl y Bwrdd yw canolbwyntio ar feysydd allweddol o'n busnes a darparu gwasanaethau gan gynnwys ein strategaeth, gweledigaeth a phwrpas yr Ymddiriedolaeth. Maen nhw'n siapio diwylliant yr Ymddiriedolaeth mewn sawl ffordd gan ymgorffori ymddygiad moesegol, darparu gwelededd i'r sefydliad a thrwy ymgysylltu â'r staff, y cyhoedd a rhanddeiliaid. Mae'r Bwrdd yn pennu disgwyliadau ac atebolrwydd ar gyfer y sefydliad cyfan am ansawdd a pherfformiad, ac mae hefyd yn gyfrifol am reoli risg gan sicrhau bod rheolaethau cadarn ar waith i liniaru'r risgiau hyn.

Cefnogir y Bwrdd gan nifer o bwyllgorau sy'n cyfarfod yn gyhoeddus i fonitro ein perfformiad a rhoi sicrwydd ynghylch y gwasanaethau a ddarparwn. Mae ein Pwyllgor Ansawdd, Profiadau a Diogelwch y Claf yn gyfrifol am oruchwylio'r Ddyletswydd Ansawdd.



## Fframwaith Llywodraethu Corfforaethol

Mae fframwaith llywodraethu corfforaethol WAST yn creu amgylchedd cefnogol lle mae penderfyniadau'n cael eu gwneud yn dryloyw, adnoddau'n cael eu defnyddio'n ddoeth, a chyfrifoldebau ac atebolrwydd wedi'u diffinio'n glir. Mae'n cynnwys darparu arweinyddiaeth gref, arwain y gwasanaeth gyda gweledigaeth glir, cynnal safonau uchel o ofal a moeseg, a meithrin diwylliant cadarnhaol a chynhwysol sy'n meithrin ymddiriedaeth ymhlith ein pobl, ein cleifion, a'n rhanddeiliaid. Yn ogystal, mae'n cynnwys bod â rheolaethau a phrosesau cadarn ar waith i sicrhau bod popeth yn rhedeg yn esmwyth ac yn ddiogel, o'n parodrwydd i ymateb i newid, i'n gweithrediadau o ddydd i ddydd.

Mae ein strwythur bwrdd a phwyllgorau yn hanfodol i sicrhau bod ein fframwaith llywodraethu corfforaethol yn gweithredu'n effeithiol, yn foesegol ac yn gyfrifol. Mae adolygiadau rheolaidd o'r strwythurau hyn yn sicrhau bod ein llywodraethu yn parhau i fod yn addas at y diben ac yn dangos ein hymrwymiad i'r ddyletswydd ansawdd. Yn ogystal, mae Rheolau Sefydlog a chylch gorchwyl pwyllgor yr

Ymddiriedolaeth yn mynnu bod y bwrdd yn gwneud hynny ac mae ei bwyllgorau yn hunanasesu ac yn arfarnu eu heffeithiolrwydd yn flynyddol.

# Gwasanaethau Meddygol Brys (999) – Sut mae eich galwadau'n cael eu h



Pan fyddwch yn ffonio 999 yng Nghymru ac yn gofyn am y gwasanaeth ambiwlans bydd eich galwad yn cael ei throsglwyddo i un o'n Canolfannau Cydgysylltu EMS, mae gennym dair canolfan wedi'u lleoli yn Llanfairfechan, Caerfyrddin a Chwibrân. Yn ddelfrydol bydd yr alwad yn cael ei chyfeirio at eich canolfan agosaf ond ar adegau o alw mawr efallai y byddwch yn cysylltu â chanolfan arall i sicrhau ein bod yn ateb eich galwad cyn gynted â phosibl.

Bydd ein Hanfonwyr Meddygol Brys cymwys yn ateb eich galwad ac yn gofyn cyfres o gwestiynau i chi i ddeall ble mae angen cymorth a beth sydd wedi digwydd. Ni fydd y cwestiynau hyn yn achosi oedi wrth drefnu cymorth ond mae'n sicrhau ein bod yn blaenoriaethu ein hymatebion i helpu'r rhai mwyaf anghenus yn gyntaf ac yn darparu cyngor dros y ffôn pan fo'n briodol gwneud hynny.

Weithiau nid anfon ambiwlans argyfwng yw'r ffordd orau o helpu'r claf ac efallai y dywedir wrthyh y bydd clinigwr yn eich ffonio'n ôl, sef parafeddygon a nyrsys cymwysedig sy'n gweithio yn ein canolfannau cyswllt a gallant gwblhau brysennu dros y ffôn drwy ofyn cwestiynau meddygol mwy penodol i chi. O ganlyniad i'r brysennu clinigol hwn, efallai y cewch eich cyngori i weld eich meddyg teulu, cael cyngor hunanofal neu'n cael eich cyngori i fynd i uned mân anafiadau yn hytrach nag Adran Achosion Brys, fel arall gallai'r brysennu clinigol nodi bod angen ymateb mwy brys arnoch a bydd yn sicrhau bod eich blaenoriaeth yn adlewyrchu hyn.

Os oes angen asesiad clinigol wyneb yn wyneb neu os oes angen i chi fynd ar frys i'r uned damweiniau ac achosion brys agosaf anfonir ymateb ambiwlans, mae gennym wahanol fathau o ymatebion y gellir eu hanfon atoch gan gynnwys Technegwyr Meddygol Brys, Parafeddygon, Ymarferwyr Parafeddygol Uwch ac Ymatebwyr Cyntaf yn y Gymuned.

## Achrediad

Ym mis Medi 2023, cawsom Achrediad fel Canolfan Ragoriaeth ar gyfer delio â galwadau 999 trwy'r Academi Ryngwladol Anfon Brys. Mae WAST wedi dal yr achrediad hwn ers 2017.

## Ateb Galwadau

Rhwng mis Ebrill 2023 a mis Mawrth 2024, fe wnaethom barhau i dderbyn nifer uchel o alwadau 999. Ar gyfartaledd fe wnaethom ateb galwadau o fewn dau eiliad, fodd bynnag roedd rhai galwyr yn aros 34 eiliad neu fwy pan oedd y galw yn uchel.



## LifeX

Ym mis Ebrill 2023 gwnaethom ddiweddarau ein system i gyfathrebu ag ymatebwyr EMS ac ar draws ein canolfannau cydgysylltu. Rhoddwyd y datrysiad ystafell reoli LifeX ar waith fel rhan o raglen adnewyddu ledled y DU. Ymddiriedolaeth Brifysgol GIG Gwasanaethau Ambiwllans Cymru oedd y Gwasanaeth Ambiwllans mawr cyntaf i weithredu'r dechnoleg hon yn llwyddiannus yn y DU. Mae hyn yn ein galluogi i gael y dechnoleg gyfathrebu ddiweddaraf, gyda mwy o wydnwch a'r gallu i ymateb yn hyblyg yn ystod cyfnodau o aflonyddwch.

## Dysgu o Ddigwyddiadau

Yn haf 2023, datblygodd y tîm Ansawdd Gweithrediadau broses newydd ar gyfer cyflwyno dysgu i staff Cydgysylltu EMS. Yn flaenorol, cynhwyswyd yr hyn a ddysgwyd yn aml trwy ymchwiliadau pryderon, mewn bwletinâu hyfforddi a oedd wedyn yn cael eu dosbarthu i staff yn y canolfannau. Mae'r dull newydd yn galluogi darpariaeth fwy rhyngweithiol o bynciau dysgu a datblygu, a hefyd yn galluogi monitro byw o gydymffurfedd a chymhwysedd ar draws y maes gwasanaeth. Mae'n ofynnol i staff gymeradwyo eu cymhwysedd ar ôl cwblhau dysgu, darparu data i'w fonitro gan y tîm ansawdd ac uwch reolwyr yn y canolfannau, yn ogystal â gwybodaeth fanylach am gydymffurfedd unigol. Nid yn unig y mae hon yn ffordd ddefnyddiol o fonitro sut mae pynciau dysgu yn ymwreiddio, mae hefyd yn darparu tystiolaeth o ddysgu i randdeiliaid allweddol lle bo angen. Mae'r tîm yn parhau i edrych ar ddulliau eraill o gyflwyno hyfforddiant er mwyn sicrhau bod dulliau darparu rhyngweithiol, deniadol ac effeithiol yn cael eu defnyddio i'r eithaf.

Ymddiriedolaeth Brifysgol GIG  
Gwasanaethau Ambiwllans Cymru

# Gwasanaethau Meddygol Brys (999) – Sut rydym yn ymateb i'ch galwadau

Mae'r Ymddiriedolaeth yn defnyddio technoleg ddigidol i ymateb yn effeithlon ac effeithiol i alwadau brys. Pan fydd angen ymateb wyneb yn wyneb, anfonir manylion yr alwad at derfynell data symudol cerbyd sy'n annog y criw ar unwaith i fynd yn syth i'r ambiwlans (os nad yw eisoes ynddo), ac i deithio i'r digwyddiad. Unwaith y bydd y criw yn pwyso'r opsiwn 'symudol' i nodi eu bod yn symud, mae manylion y digwyddiad yn cael eu mynegi i'r criw ac yn cynnwys natur y digwyddiad (hy trawiad ar y galon), lleoliad y digwyddiad, ac yn bwysig iawn, blaenoriaeth ymateb y digwyddiad.

Mae'r flaenoriaeth ymateb yn helpu'r criw i benderfynu pa mor ddifrifol yw'r argyfwng ac a oes angen iddynt ymateb i'r alwad gyda goleuadau glas a seirenau. Mae gan ein Model Ymateb Clinigol bedwar prif gategori Coch (lle mae bywyd yn y fantol), Oren (difrifol ond nid yw bywyd yn y fantol), Gwyrdd (ddim yn ddifrifol nac yn bygwth bywyd), HCP Gwyrdd (ceisiadau brys gan weithwyr proffesiynol Gofal Iechyd).

Bydd y criw yn defnyddio'r wybodaeth o'r alwad gychwynnol ac unrhyw wybodaeth wedi'i diweddarau i'w helpu i benderfynu pa offer y mae angen iddynt fynd ag ef yn uniongyrchol i ochr y claf i gefnogi eu hanghenion, ac a oes angen unrhyw gymorth pellach yn y fan a'r lle. Ar ôl cyrraedd y digwyddiad, caiff y claf ei asesu'n gyflym a'i drin yn unol â'r cyflwr cychwynnol. Nid oes angen cludo claf i'r ysbyty bob amser, ac yn aml nid yw hyn er budd y claf, felly bydd y criw yn gwneud pob ymdrech i drin y claf yn ddiogel yn y fan a'r lle neu gyfeirio'r claf at y llwybr mwyaf priodol i ddiwallu eu hanghenion.

## Diwrnodau Ansawdd EMS a Gofal Ambiwllans

Ym mis Rhagfyr 2023, fe wnaethom gyflwyno Diwrnod Ansawdd y Gyfarwyddiaeth Gweithrediadau misol cyntaf. Roedd hyn yn golygu ymweld â llawer o'r Ysbytai Cyffredinol Dosbarth, adrannau clefion allanol a gorsafoedd i gynnal archwiliadau cyflym o ran Ansawdd.

Cynhyrchwyd ffurflenni Microsoft i gofnodi data ar atal a rheoli heintiau, cod gwisg, cydymffurfedd gwregysau diogelwch ac ataliaethau a chynnal a chadw cerbydau. Gwiriwyd glanweithdra gorsafoedd, a swyddogaethau ystadau cyffredinol, roedd ffocws hefyd ar ddiogelwch rhywiol.

Rhennir gwybodaeth a dysgu o'r archwiliadau hyn ar draws cyfarwyddiaethau trwy ein seilwaith llywodraethu.

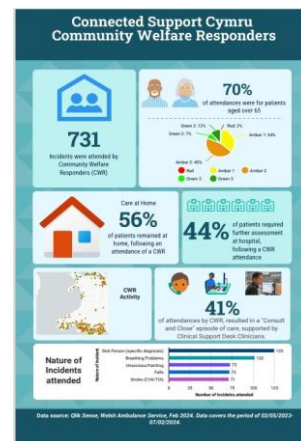
## Datrysiadau Cerbydau Data Symudol (MDVS)

Mae'r Rhaglen Radio Ambiwllans yn gweithio gydag Ymddiriedolaethau ledled y DU i wella technoleg ddigidol yn ein cerbydau ymateb yn barod ar gyfer system gyfathrebu hollbwysig newydd ar gyfer ymatebwyr brys Prydain Fawr. Mae ein terfynellau data symudol presennol yn cael eu hamnewid gyda thabledi modern MS Windows a llwybryddion wi-fi yn ogystal â datrysiad meddalwedd newydd, y National Mobilisation Application (NMA). Mae'r feddalwedd newydd hon yn sicrhau bod ein hymatebwyr yn cydymffurfio â'r Ddeddf Traffig Ffyrdd (Rheoliad 109) ac nad yw sgriniau gwybodaeth yn tynnu eu sylw wrth yrru. Mae 89% o'n Fflyd Argyfwng wedi'i diweddarau gyda'r dechnoleg hon ac wrth i ni gwblhau'r gwaith hwn, rydym bellach yn gosod y systemau hyn yn ein Fflyd Di-frys.

EMS			NEPTS		
Total for Completion	Total Completed	Completed (%)	Total for Completion	Total Completed	Completed (%)
511	456	89.24%	280	11	3.93%

## Ymatebwyr Lles Cymunedol

Ym mis Mai 2023 fe wnaethom gyflwyno'r Ymatebwyr Lles Cymunedol. Rôl wirfoddol yr Ymatebwr Lles Cymunedol yw darparu asesiad wyneb yn wyneb o sefyllfa glaf a chysylltu â'n clinigwyr o bell yn y Ddesg Gymorth Clinigol gan ddarparu'r cyffyrddiad dynol y mae gofal iechyd ei angen. Mae ymatebwyr lles cymunedol yn darparu mynediad amserol at y gofal cywir, maent yn grymuso ein clinigwyr trwy ddarparu arsylwadau clinigol hollbwysig (fel cyfradd curiad y galon a lefelau ocsigen gwaed).



Ymddiriedolaeth Brifysgol GIG Gwasanaethau Ambiwllans Cymru

# Gofal Integredig – Desg Gymorth Clinigol



Mae'r Ddesg Gymorth Clinigol yn swyddogaeth rithwir sydd wedi'i lleoli ar draws ein Canolfannau Cydgysylltu EMS (EMSC) a lleoliadau lloeren eraill. Caiff y Ddesg Gymorth Clinigol ei staffio gan nyrsys, parafeddygon a chlinigwyr iechyd meddwl sy'n cynnal asesiadau ffôn eilaidd o gleifion sydd wedi cyrchu 999.

Prif rôl y clinigwr Desg Gymorth Clinigol yw darparu asesiad clinigol, cyngor, a chyfeirio cleifion i sicrhau y gallant gael mynediad at y gofal mwyaf priodol yn glinigol ar gyfer eu hanghenion gofal iechyd brys a brys, a elwir yn Ymgynghori a Chau neu Glywed a Thrin.

Mae clinigwyr yn asesu cleifion o bell gan ddefnyddio Meddalwedd Cefnogi Penderfyniadau Cyfrifiadurol (CDSS) ac yn cynghori ar y canlyniad clinigol mwyaf priodol i gleifion, a all gynnwys ymateb ambiwlans neu atgyfeiriadau i lwybrau gofal amgen.

Yn ogystal â'r brif rôl hon, mae'r Ddesg Gymorth Clinigol hefyd yn ymgymryd ag ystod o swyddogaethau clinigol eraill er mwyn sicrhau'r diogelwch mwyaf posibl i gleifion ar gyfer y rhai sy'n aros am ambiwlans brys ac mae'n darparu cymorth i grwpiau staff eraill megis parafeddygon sydd newydd gymhwyso, parafeddygon, ac ystod o ymatebwyr anghlinigol megis technegwyr meddygol brys, cynorthwywyr gofal brys, ymatebwr cyntaf yn y gymuned a chynorthwywyr cwmpia dau.



Yn 2023-24 rydym wedi gweithio i ddatblygu a thyfu gwasanaethau'r Ddesg Gymorth Clinigol gan gynnwys llawer o brosiectau peilot cyffrous a fydd yn gweld gwelliannau i wasanaethau 999 yn ogystal â chefnogi cleifion i gael y cyngor cywir a'r gofal cywir.

## Cysyniad Cyswllt i Mewn

Wrth i'r Ddesg Gymorth Clinigol symud i ddarparu cymorth clinigol o bell ar gyfer parafeddygon newydd gymhwyso, ymatebwyr cymunedol ac eraill, fe wnaethom gyflwyno llinell gyswllt i mewn. Fe wnaethom hefyd gyflwyno cynllun peilot newydd sbon i gefnogi cydweithwyr yn yr Heddlu sy'n aros am asesiadau clinigol wyneb yn wyneb ar gyfer cleifion fel rhan o waith cydweithredol gyda'n partneriaid Gwasanaethau Brys.

## Integreiddio Gofal

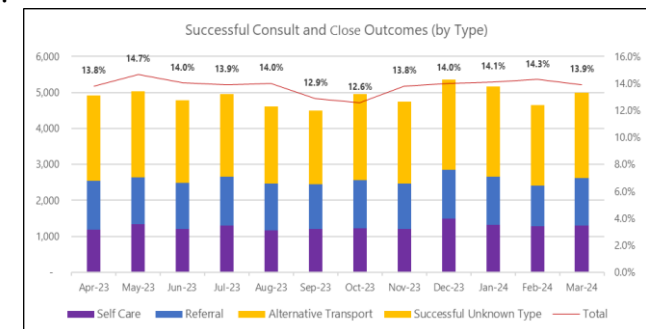
Datblygwyd proses newydd ar gyfer integreiddio asesiadau gyda chlinigwyr yn GIG 111 Cymru sy'n caniatáu ar gyfer trosglwyddo digwyddiadau priodol yn electronig ar gyfer adolygiad clinigol nad ydynt eisoes wedi'u hatgyfeirio o'r broses trin galwadau 999. Proses â llaw oedd hon yn flaenorol, ac mae hyn wedi arbed oriau o weithgaredd â llaw, wedi gwella diogelwch drwy leihau gwallau trawsgrifio ac wedi darparu gwell adrodd galwadau.

## Ymgynghori a Chau

Rydym wedi ymrwmo i sicrhau bod cleifion yn cael y gofal cywir yn y lle iawn, bob tro. Un o'r ffyrdd rydym yn mesur hyn yw adolygu effaith ein Desg Gymorth Clinigol. Yn ystod y cyfnod hwn ar gyfartaledd cafodd 13.9% o alwadau 999 eu datrys trwy frysbenno dros y ffôn a fideo. Rydym wedi ymrwmo i gynyddu'r perfformiad hwn gyda tharged o 17%.

## System Cyfathrebu Brys Nyrsys

Eleni hefyd enillodd y tîm statws Canolfan Ragoriaeth Achrededig wrth ddefnyddio System Cyfathrebu Brys Nyrsys (ENCS) yn 999. Fel y tîm cyntaf erioed i gyflawni hyn yn y DU, mae hyn yn adlewyrchiad cywir o'r gwaith rhagorol a wneir yn y Ddesg Gymorth Clinigol mewn asesiad clinigol o bell a darpariaeth llwybrau amgen i gleifion yng Nghymru. Mae'r system ECNS yn ein galluogi i gynnal ymgynghoriadau Fideo yn ogystal â chefnogi asesiad clinigol o bell dros y ffôn.



Ymddiriedolaeth Brifysgol GIG Gwasanaethau Ambiwllans Cymru

# Gofal Integredig – GIG 111 Cymru

Mae gwasanaeth GIG 111 Cymru yn wasanaeth ffonio am ddim sy'n darparu cyngor dros y ffôn a gwirwyr symptomau ar-lein os ydych chi'n teimlo'n sâl ac nad ydych chi'n gwybod beth i'w wneud. Nhw hefyd yw'r pwynt cyswllt cyntaf ar gyfer gwasanaethau gofal sylfaenol brys yng Nghymru ac yn cynnig gwybodaeth am wasanaethau iechyd lleol a chyflyrau iechyd gwahanol.

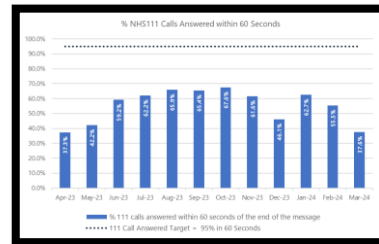
Bydd ein trinwyr galwadau yn ateb eich galwad ac yn gofyn cyfres o gwestiynau i chi i ddeall pa help sydd ei angen arnoch, efallai y gallant eich helpu ar unwaith neu efallai y bydd angen i chi siarad â rhywun arall fel nyrs neu barafeddyg yng nghanolfannau cyswllt GIG 111 Cymru, nyrs ddeintyddol neu gynghorydd gwybodaeth iechyd. Os na allant eich helpu ar unwaith bydd y person sydd ei angen arnoch yn eich ffonio'n ôl cyn gynted â phosibl.

Efallai y bydd ein gwasanaeth GIG 111 Cymru yn dweud wrthy'ch sut y gallwch ofalu amdanoch chi eich hun, eich cyngori i weld fferylllydd yn eich ardal leol, eich cyngori i weld eich meddyg teulu neu wasanaethau Gofal Sylfaenol brys, efallai y byddant hyd yn oed yn dweud wrthy'ch am fynd i ysbyty lleol. Os yw'ch problem yn ddifrifol iawn byddant yn eich trosglwyddo i'r Gwasanaethau Meddygol Brys.

Gall gwefan GIG 111 Cymru eich helpu i ddod o hyd i wasanaethau yn eich ardal chi, cael mynediad at wirwyr symptomau ar-lein a fydd yn rhoi gwybodaeth a chyngor i chi neu'n darparu gwybodaeth iechyd a gwybodaeth am wasanaethau eich bwrdd iechyd lleol.

## Ateb Galwadau

Mae'r amser y mae'n ei gymryd i ateb eich galwad yn rhan allweddol o brofiad cadarnhaol i'r claf ac yn helpu i roi hyder yn y gwasanaeth a ddarparwn. Dros y 12 mis diwethaf rydym wedi gweithio i wella ein perfformiad trin galwadau, gan ateb mwy o alwadau o fewn 60 eiliad a lleihau nifer y galwadau y mae ein galwyr yn eu gadael. Mae gennym welliannau i'w gwneud o hyd er mwyn cyrraedd ein targed, ond rydym wedi gweld mwy o sefydlogrwydd yn ein darpariaeth gwasanaeth yn ystod misoedd y gaeaf o ganlyniad i fentrau i wneud ein timau'n fwy effeithlon a lleihau ein trosiant staff.



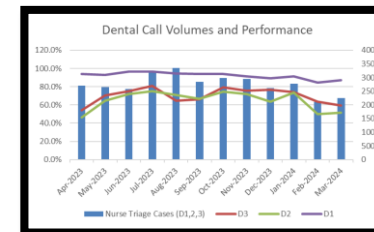
## Ffrydio Blaenoriaethu Galwadau

Rydym yn gweithio gyda darparwr system cymorth penderfyniadau clinigol profiadol i ddatblygu'r System Ffrydio Blaenoriaethu Galwadau i'w defnyddio yn ein canolfannau cyswllt GIG 111 Cymru. Mae ein system bresennol wedi bod ar waith ers dros 20 mlynedd, yn wreiddiol fel rhan o Galw Iechyd Cymru, ac fe'i defnyddiwyd fel sail i ddatblygu system ddiogel a modern sydd wedi'i diweddarau, yn sicr, yn ddiogel ac yn fodern. Bydd defnyddio meddalwedd LowCode™ i gefnogi'r system yn darparu system gadarn y gellir ei harchwilio i sicrhau sicrwydd ansawdd a gwelliannau dysgu ar draws ein gwasanaeth GIG 111 Cymru.



## Ciw Rhithwir

Mewn ymdrech i wella profiad defnyddwyr gwasanaeth wrth aros i gael ateb, rydym yn treialu swyddogaeth ciwio rhithwir newydd. Bydd hyn yn galluogi defnyddwyr gwasanaeth i gadw eu lle yn y ciw wrth aros i gael eu cysylltu trwy broses ffonio'n ôl awtomataidd.



## Galwadau Deintyddol

Rydym wedi gweithio gyda'n timau i wella'r ffordd yr ydym yn cefnogi gwasanaethau deintyddol i wella profiad ein cleifion. Mae hyn wedi cynnwys adolygu'r ffordd yr ydym yn rhestru ein timau deintyddol a hyfforddi ein clinigwyr cyffredinol (parafeddygon a nyrsys) i allu cefnogi cleifion deintyddol yn well. Rydym hefyd wedi adolygu ein gweithdrefnau a'n trefniadau monitro i sicrhau bod ein timau yn ogystal â'n cleifion yn cael gwell profiad.

Mae gwahanol Fyrddau Iechyd yn comisiynu gwahanol wasanaethau deintyddol felly rydym bellach yn gweithio gyda'r rhaglen Chwe Nod i bennu anghenion Deintyddol Argyfwng yn well er mwyn sicrhau y gallwn dargedu'r gwasanaethau gwerthfawr hyn yn effeithiol. Gwella mynediad at wasanaethau deintyddol brys 24/7 ledled Cymru gyfan.

Ymddiriedolaeth Brifysgol GIG Gwasanaethau  
Ambiwllans Cymru

# Gofal Ambiwylans – Cludiant Cleifion Di-frys

Mae ein gwasanaeth Cludiant Cleifion Di-frys (NEPTS) yn gweithredu o dair Canolfan Archebu sy'n cydgyssylltu ac yn darparu gwasanaeth i gleifion ledled Cymru nad ydynt yn gallu gwneud eu ffordd eu hunain i'w hapwyntiadau ysbyty ac oddi yno am resymau meddygol. Defnyddir proses gymhwysedd (Aseiad o Anghenion Cleifion) i asesu'r holl gleifion sy'n gofyn am gludiant Ambiwylans er mwyn sicrhau bod yr adnoddau cyfyngedig yn cael eu dyrannu i'r cleifion hynny sydd ag angen meddygol yn gyntaf.

Mae gan ofal ambiwlans ystod o gerbydau y gellir eu defnyddio i gymryd ystod eang o gleifion gan gynnwys y rhai sydd angen stretsier, sy'n defnyddio cadeiriau olwyn neu sydd â symudedd cerdded cyfyngedig. Ar gyfer cleifion sy'n gallu teithio mewn car, mae'r gwasanaeth yn defnyddio tîm ymroddedig o Yrwy'r Ceir Gwirfoddol, gwasanaethau cymunedol a gwasanaethau tacsï preifat.

## Achosion canslo

Mae'r gwasanaeth wedi gweithio'n agos gyda Byrddau Iechyd i ailgynllunio systemau a phrosesau i leihau nifer y canslo a brosesir a'r profiad negyddol a achosir i gleifion. Mae hyn yn cynnwys cyflwyno llinell ganslo benodol fel nad oes angen i ddefnyddwyr gwasanaethau giwio wrth ffonio i ganslo.

Rydym hefyd wedi adolygu ein gwasanaeth neges destun atgoffa fel bod y negeseuon atgoffa y mae ein cleifion yn eu derbyn yn ddefnyddiol iawn.

## Safonau Perfformiad

Rydym wedi adolygu ein safonau perfformiad yn ystod y cyfnod hwn ac wedi cyflwyno mesurau wrth gefn ar gyfer ein cleifion Arennol ac Oncoleg i ganolbwyntio nid yn unig ar amseroedd cyrraedd ond ar gleifion sy'n aros yn hir.



## Dangosfwrdd Ansawdd

Er mwyn datblygu a gwella ein System Rheoli Ansawdd rydym wedi cyflwyno dangosfwrdd ansawdd sy'n dod â'n ffrydiau gwaith ynghyd â ffocws ansawdd. Caiff hwn ei adolygu'n fisol fel rhan o'n seilwaith llywodraethu a chaiff ei rannu ar draws y timau arweinyddiaeth weithredol ehangach.

## Llais y Dinesydd

Mae adroddiadau profiad cleifion yn dweud wrthym fod rhai pobl yn teimlo eu bod yn aros yn rhy hir am gludiant i fynd â nhw adref ar ôl eu hapwyntiad ysbyty. Rydym yn edrych i mewn i'r adborth hwn i weld pa gategori o gleifion sy'n gorfod aros yn hir, ac o'r canfyddiadau cychwynnol mae pobl sy'n mynychu cleifion allanol yn dweud eu bod yn anhapus â'r amser y maent yn aros i fynd adref. O 1 Ebrill rydym yn newid y cwestiynau ar yr arolwg profiad i gynnwys opsiwn i bobl ddweud mwy wrthym pam eu bod wedi ateb y ffordd y gwnaethant.



## Diogelwch Cleifion

Yn sgil digwyddiad ym mis Ebrill 2021, lle nad oedd claf wedi'i ddiogelu'n briodol yn y cerbyd, rydym wedi bod yn gweithio i wella ein gwaith o fonitro systemau gwaith diogel. Caiff defnydd a chydymffurfedd gwregysau diogelwch ei fonitro'n agos ym maes Gofal Ambiwylans trwy gyfrwng hapwiriadau cerbydau Cymru gyfan wedi'u rhaglennu a gorfodol a gynhelir gan Arweinwyr Tîm Gweithredol. Mae'r hapwiriadau hyn yn cael eu hadolygu trwy daflen casglu data adroddadwy sy'n cael ei choladu gyda ffurflenni adborth cleifion sy'n targedu gweithgarwch cydymffurfio â gwregysau diogelwch yn benodol ac a adroddir trwy ein System Rheoli Ansawdd. Mae arwyddion ym mhob cerbyd hefyd yn amlygu pwysigrwydd defnyddio gwregysau diogelwch yn gywir.

# Aseidiadau o'r Effaith ar Ansawdd

Mae'r Ymddiriedolaeth yn defnyddio Aseidiadau Effaith Ansawdd fel arf i ddeall yr effaith y gallai unrhyw benderfyniadau a wnawn ei chael ar ansawdd y gwasanaethau a ddarparwn. Mae'r aseidiadau hyn yn cyd-fynd â'n 12 [Safon Ansawdd Iechyd a Gofal](#).

Yn ystod y cyfnod rhwng mis Ebrill 2023 a mis Mawrth 2024, cymeradwywyd 18 o newidiadau i wasanaethau drwy ein huwch dimau arwain oherwydd yr aseidiadau effaith hyn.

Mae'r mathau o benderfyniadau sy'n cael eu cefnogi fel hyn yn cynnwys mentrau gwella gwasanaethau, gwelliannau diogelwch cleifion yn seiliedig ar y dystiolaeth ddiweddaraf sydd ar gael, a gweithgarwch i wneud yn siŵr ein bod yn defnyddio cyllid cyhoeddus yn effeithlon.

Mae'r Ddyletswydd Ansawdd yn ei gwneud yn ofynnol i gyrff GIG fel Ymddiriedolaeth Brifysgol GIG Gwasanaethau Ambiwllans Cymru sicrhau bod ein holl benderfyniadau strategol yn cael eu gwneud gyda'r bwriad o wella ansawdd gwasanaethau iechyd a chanlyniadau i bobl Cymru.

**Dyletswydd Ansawdd**  
**Duty of Quality**



## Connected Support Cymru (Peilot Luscii)

Meddalwedd iechyd digidol yw LUSCII a gyflwynwyd i alluogi monitro o bell ar gyfer cleifion sy'n defnyddio 999 ac sy'n addas yn glinigol. Gall LUSCII gynorthwyo'r Ddesg Gymorth Clinigol a leolir yng Nghanolffannau Cydgysylltu'r Ymddiriedolaeth i alluogi cleifion i gael y gofal cywir, yn y lle iawn, bob tro. Mae'r claf, gyda chefnogaeth gofalwyr o fewn cartrefi gofal penodol, wedi'i gysylltu gan ddefnyddio meddalwedd iechyd digidol gwisgadwy â'r Ddesg Gymorth Clinigol yn y Canolfannau Cydgysylltu. Mae hyn yn galluogi'r Ddesg Gymorth Clinigol i gynnal aseiad a monitro clinigol o bell, gan helpu i wneud penderfyniadau clinigol gwybodus a nodi cleifion addas i'w hatgyfeirio i dimau cymunedol o fewn ardaloedd Byrddau Iechyd penodol.

## Ymyrraeth Strôc (damwain serebro-fasgwlaidd).

Yn ddiweddar, mae'r Ymddiriedolaeth wedi gwneud newidiadau i'w system feddalwedd a ddefnyddir i flaenoriaethu galwadau 999, yn enwedig y rhai sy'n ymwneud â symptomau sy'n dynodi strôc. Mae'r newid wedi ymgorffori argymhelliad y Rhwydwaith Strôc Genedlaethol sy'n cynghori y dylai'r ffenestr o ymyrraeth strôc gynyddu o 5 awr i 12 ar gyfer ymyriad penodol hy y defnydd o gyffuriau 'chwalu clotiau' (thrombolytig). Unwaith y tu allan i'r ffenestr ymyrryd, mae risgiau'r driniaeth yn dechrau mynd yn drech na'r buddion hynny.

## Ffôn Coch Obstetrig

Mae'r Ymddiriedolaeth wedi cyflwyno Llinell Argyfwng Goch WAST newydd sy'n cysylltu'n uniongyrchol â gweithiwr gofal iechyd proffesiynol yn yr uned obstetreg mewn cwpl o unedau obstetreg o fewn Ymddiriedolaethau Aciwt ledled Cymru, gyda chynlluniau i ehangu i bob Ymddiriedolaeth Aciwt. Bydd hyn yn gwella cyfathrebu yn ystod digwyddiadau mamol/newyddenedigol, a fydd yn sicrhau bod y gofal parhaus a'r trosglwyddiad i'r uned famolaeth/obstetreg yn ddiogel, a bod y claf/cleifion yn cael eu cludo i'r lle mwyaf priodol, mewn modd amserol, gyda'r timau cywir wedi'u hysbysu, gan leihau unrhyw oedi cyn cael mynediad at ofal famolaeth/newyddenedigol arbenigol sy'n cael ei ystyried yn RISG diogelwch i'r gwasanaeth Ambiwllans ac i fenywod, pobl sy'n geni a babanod newydd-anedig y gallai fod angen ymyriadau amser-critigol arnynt ar unwaith.

## Rhaglen Archwilio Clinigol Genedlaethol GIG Cymru

Mae GIG Cymru wedi gosod rhaglen o archwiliadau clinigol cenedlaethol. Mae'r rhain yn gyfres o fesuriadau yn erbyn safon sy'n seiliedig ar dystiolaeth, mae'n rhaid bod claf wedi cael diagnosis o gyflwr penodol er mwyn gallu cynnal archwiliad. Mae'r ystod o brofion diagnostig sydd ar gael i glinigwyr ambiwlans yn gyfyngedig, ac nid ydynt yn adlewyrchu'r mathau o brofion sydd ar gael o fewn safle ysbyty (fel sgan ar gyfer strôc, pelydr-x ar gyfer toriad clun, neu angiogram ar gyfer rhydveli goronaidd sydd wedi'i rhwystro). Fodd bynnag, mae clinigwyr ambiwlans yn gallu pennu argraff glinigol trwy gymryd hanes ac archwilio, sy'n caniatáu i glaf ddilyn llwybr penodol. Unwaith y gwneir diagnosis, mae data ambiwlans o'n cofnod clinigol ar gael i'w fwydo i mewn i'r wybodaeth archwilio genedlaethol.

Mae WAST wedi datblygu rhaglen ar wahân o archwiliadau clinigol a dangosyddion clinigol sy'n ein galluogi i fesur cydymffurfedd archwilio yn erbyn ystod o gyflyrau clinigol. Mae'r rhain yn cynnwys llwybrau strôc, a llwybr trin lle'r amheuir trawiad ar y galon. Cymeradwyir y Cynllun Archwilio Clinigol gan ein pwyllgor Ansawdd, Profiad a Diogelwch y Claf sy'n monitro cynnydd bob chwarter. Rydym yn monitro dangosyddion clinigol a chanlyniadau archwilio yn rheolaidd i nodi mentrau gwella clinigol.



### Rheoli Poen

Mae Pentrox® yn feddyginiaeth lleddfu poen a fewnanadlir sy'n cael ei hunan-weinyddu gan gleifion. Gellir ei ddefnyddio gan ymatebwyr amgen sy'n gweithio i WAST yn ogystal â chlinigwyr WAST, gan wella gofal cleifion a lleddfu poen i gleifion sy'n dioddef anafiadau trawmatig. Cyflwynwyd Pentrox® ym mis Mai 2023 ar ôl i staff gwblhau'r hyfforddiant priodol. Cynlluniwyd archwiliad clinigol i werthuso'r gofal diogel ac effeithiol i gleifion y rhoddwyd y feddyginiaeth hon iddynt. Nodwyd arfer da gyda 95.7% o gleifion yn cael Pentrox® o fewn y protocol, ni nodwyd unrhyw faterion arwyddocaol ar gyfer y rhai y tu allan i'r protocol. Roedd y gwersi a ddysgwyd yn cynnwys yr angen i wella dogfennaeth sgorau poen.

## Archwilio Clinigol

Roedd dau archwiliad a oedd yn cefnogi mentrau gwella wedi'u cynnwys yng Nghynllun Archwilio Clinigol 2023/24 yr Ymddiriedolaeth. Roedd y rhain ar gyfer monitro Carbon Deuocsid ar ddiwedd anadl (EtCO2) ar gyfer rheoli llwybr anadlu uwch, a rhoi Methoxyflurane (Pentrox®) yn briodol, meddyginiaeth lleddfu poen a fewnanadlir i gynorthwyo gyda rheoli poen mewn trawma.

### Rheoli'r Llwybr Anadlu

Mae sicrhau bod gan gleifion llwybr anadlu clir yn hanfodol a dyma'r cam cyntaf wrth geisio dadebru. Mewn llawer o sefyllfaoedd, mae angen dull ddatblygedig gan ein clinigwyr i reoli llwybr anadlu claf gan ddefnyddio offer fel tiwb endotracheal (tiwb anadlu). Er mwyn sicrhau bod yr offer datblygedig wedi'i fewnosod yn gywir ac yn effeithiol, mae dyfais ynghlwm i fesur carbon deuocsid y mae'r claf yn ei anadlu allan. Gelwir hyn yn fonitro Carbon Deuocsid ar ddiwedd anadl (EtCO2). Rhoddodd yr archwiliad clinigol sicrwydd bod 92.9% o gleifion a oedd â rheolaeth llwybr anadlu uwch efo hwn wedi'u dogfennu ar y cofnod clinigol. Cyfrannodd yr archwiliad hwn at ddatblygu dangosfwrdd er mwyn gallu gweld cydymffurfedd yn brydlon a darparu cyfleoedd i wella arfer clinigol a gofal cleifion pan fo angen.

Automated Data  
589 Patients

Manually Audited Data  
586 Patients

772

All Attempts

778

85.8% (662)

Capnography compliant

92.9% (723)

Ymddiriedolaeth Brifysgol GIG Gwasanaethau Ambiwllans Cymru

# Dysgu o Farwolaethau

## Adolygiadau o Farwolaethau

Mae adolygiadau marwolaethau yn helpu i ganfod problemau mewn gofal iechyd ac ardaloedd sydd angen eu gwella, megis adnabod pan fydd claf yn gwaethygu'n gynnar, gweithredu'n gyflym pan fydd hynny'n digwydd, a darparu'r gofal cywir ar ddiwedd oes ar yr adeg gywir. Mae adolygiadau yn aml yn amlygu agweddau ar ofal rhagorol hefyd, ac mae'n bwysig bod dysgu o'r ddau faes rhagoriaeth yn ogystal â'r rhai y mae angen eu gwella, yn cael eu rhannu ar draws yr Ymddiriedolaeth a'r system gofal iechyd ehangach. Mae ein Fforwm Digwyddiad Achosion Difrifol yn adolygu unrhyw achosion o bryder ac yn adrodd am achosion yn allanol fel digwyddiad difrifol pan fo'n briodol.



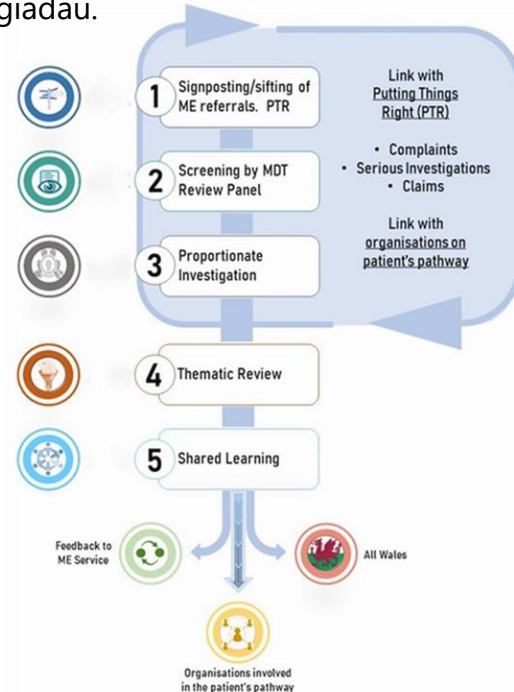
## Y Camau Nesaf

Bydd panel amlddisgyblaethol yn cael ei sefydlu o fis Ebrill 2024 i graffu ar bob atgyfeiriad gan yr Archwiliwr Meddygol ac uwchgyfeirio yn ôl yr angen i sicrhau bod ymchwiliad cymesur yn digwydd.

Mae'r Gwasanaeth Archwilio Meddygol wedi canolbwyntio ar farwolaethau mewn gofal aciwt. O fis Ebrill 2024 bydd y gwasanaeth yn dod yn gorff statudol a bydd pob marwolaeth, ar wahân i'r rhai a gyfeirir at y Crwner, yn cael eu hadolygu gan y Gwasanaeth Archwiliwr Meddygol, gan gynnwys marwolaethau cymunedol.

## Gwasanaeth Archwiliwr Meddygol Cenedlaethol

Mae'r Gwasanaeth Archwiliwr Meddygol Cenedlaethol yn darparu archwiliad annibynnol o bob marwolaeth nad yw'r crwner yn ymchwilio iddynt. Mae archwiliwr meddygol yn feddyg profiadol gyda hyfforddiant ychwanegol mewn ardystio marwolaeth ac adolygu amgylchiadau marwolaeth wedi'u dogfennu. Mae'r Archwiliwr Meddygol yn sicrhau bod achos marwolaeth cywirwedi'i gofnodi, yn nodi unrhyw bryderon ynghylch y farwolaeth ei hun y gellir ymchwilio ymhellach iddynt os bydd angen, ac yn ystyried barn y rhai sydd mewn profedigaeth. Bydd yr archwiliwr meddygol yn cysylltu â'r Ymddiriedolaeth i godi unrhyw bryderon o'u hadolygiadau neu i ofyn am wybodaeth i lywio eu hadolygiadau.



## Fforwm Dysgu o Farwolaethau

Mae Fforwm Dysgu o Farwolaethau'r Ymddiriedolaeth wedi'i sefydlu'n ddiweddar a bydd yn derbyn gwybodaeth am farwolaethau cleifion gan nifer o ffynonellau a bydd yn ystyried strategaethau i wella diogelwch cleifion a lleihau marwolaethau y gellir eu hosgoi. Mae hyn yn cynnwys gwybodaeth a dderbyniwyd gan Fyrddau Iechyd, Crwneriaid ac allbynnau'r adolygiadau o atgyfeiriadau'r Archwiliwr Meddygol yn y Panel Craffu. Un o swyddogaethau allweddol y Fforwm fydd nodi unrhyw batrymau, themâu a thueddiadau trwy ddadansoddi ar y cyd.

Yn ogystal, bydd y Fforwm yn goruchwylio gweithrediad fersiwn derfynol Fframwaith Adolygiadau Marwolaethau Cymru Gyfan (dysgu o farwolaethau) y disgwylir iddo gael ei ryddhau gan Weithrediaeth GIG Cymru ym mis Ebrill 2024.

Fel gwasanaeth cenedlaethol mae'r Ymddiriedolaeth mewn sefyllfa ardderchog i nodi'r hyn a ddysgwyd a'i rannu'n genedlaethol. Mae enghreifftiau o ddysgu a rennir drwy'r broses hon i wella gofal yn cynnwys llwybrau gofal diwedd oes yr ydym yn eu rhannu gyda'n Tîm Gofal Lliniarol a Diwedd Oes ymroddedig. Mae themâu a thueddiadau allweddol o'r adborth gan y Gwasanaeth Archwiliwr Meddygol yn dilyn eu rhyngweithio â theuluoedd yn cynnwys ein hamseroldeb i ymateb a throsglwyddo oedi o ran gofal mewn ysbytai.

Mae ein Hadroddiad Gweithio i Wella yn cael ei gyflwyno a'i drafod yn y Pwyllgor Ansawdd, Profiad a Diogelwch y Claf bob chwarter ac mae'n cynnwys diweddariadau ar waith y fforwm ac mae'r adroddiad hwn ar gael i'r cyhoedd ar ein gwefan.

Ymddiriedolaeth Brifysgol GIG Gwasanaethau Ambiwllans Cymru



## Gweithredu gofynnol

1. Cynnal **adolygiad/trafodaeth bellach** i sicrhau bod cyfleoedd i hyrwyddo cydraddoldeb a hawliau dynol i bobl â nodweddion gwarchoddedig yn cael eu cofnodi
2. **Parhau i ymgysylltu â BIPBC** i weithredu dysgu a nodwyd.
3. **Cynnal gwerthiadau** gyda golwg ar wella'r gallu i dynnu sylw at gofnodion bod gan gleifion anghenion ychwanegol (Anabledd dysgu, awtistig a niwroamrywiol) ar systemau teleffoni a chofnodion/cyfeiriadau cleifion
4. **Lledaenu'r wybodaeth ddiweddaraf** i Weithwyr Gofal Iechyd Proffesiynol am rifau cyswllt, llwybrau mynediad.
5. PEI i **gasglu data PREMs** am alwyr/cleifion ag anableddau dysgu
6. Gwella'r gallu i nodi anableddau dysgu
7. Archwilio cyfleoedd ar gyfer anableddau dysgu o fewn WAST/CSC
8. Archwilio gofynion hyfforddi ymarferwyr iechyd meddwl ar anableddau dysgu a llwybrau.



## Themâu

1. Diffyg **egglurder** ynghylch Gweithwyr Gofal Iechyd Proffesiynol yn gallu gofyn am gludiant NEPTs yn gynt na 24 awr o rybudd.
- 2a. Pryder **nad** yw strwythur **sgript 999 (AMPDS)** yn hyblyg – nid oes ganddi ddigon o gapasiti i asesu pobl ag anableddau dysgu
- 2b. Bob tro y gwneir galwad arall mae'n dechrau o'r newydd
- 3a. Pwysau system yn cyfrannu at oedi wrth ymateb i alwadau 999 oren
- 3b. Digwyddodd methiannau oherwydd daeth **gofr wedi'i gynllunio yn argyfwng**.

# Stori Alison



Mae gan ferch Alison, Emma, anhwylder genetig prin, anableddau dysgu difrifol ac epilepsi. Roedd angen gofal deintyddol brys arni a oedd angen anesthetig cyffredinol yn Ysbyty Glan Clwyd (nid oedd tawelyddion rheolaidd yn gweithio arni). Fe'i cynghorwyd gan weithwyr gofal iechyd proffesiynol i fynd at NEPTS i fynd ag Emma i'w hapwyntiad, ni allai gael ei chludo'n ddiogel oherwydd bod y boen ddeintyddol yn cynyddu'r risg o drawiad. Dywedodd ein tîm NEPTS wrthi fod angen o leiaf 24 awr o rybudd i gael mynediad at gludiant a dywedwyd wrthi am ffonio 999; oherwydd pwysau system nid oedd ymateb brys ar gael.

Yn ystod trallod cynyddol Emma, dechreuodd arddangos ymddygiad hunan-niweidiol, a bu i hwn sbarduno sgrïpt "ceisio lladd eu hunain" gan y derbyniwr galwadau 999. Ar ôl 28 awr cafodd Emma ei thawelu gan nyrsys cyswllt yn yr ardd gartref, dan oruchwyliaeth dau heddw a drefnodd dacsï i fynd ag Emma gyda'i brodyr a chworydd i'r ysbyty. Mae Alison wedi cael ei hysbysu wedyn pe bai gweithiwr gofal iechyd proffesiynol wedi gwneud y cais am gludiant NEPTS ni fyddai wedi bod yn destun yr angen am 24 awr o rybudd. Nid oedd yn ymddangos bod yr un o'r Gweithwyr Gofal Iechyd Proffesiynol dan sylw, na staff NEPTS na CSC yn ymwybodol o hyn.

## Stori Ein Cleifion



## Cynnydd

1. Cais am newid wedi'i gyflwyno i wneud gwelliannau i EPCR i gofnodi anghenion ychwanegol ac addasiadau rhesymol
2. Cais am gyllid wedi'i gyflwyno i RCN Cymru ar gyfer fideo i hyfforddi staff ar arfer gorau yn ystod arsylwadau a hysbysu cleifion.
3. Parhau i hyrwyddo modiwlau hyfforddi ar-lein Paul Ridd.



## Canlyniad

1. Datrysiaid prototeip wedi'i ariannu gan dîm AD Gwelliant Cymru
2. Mae 67.8% o staff wedi cwblhau hyfforddiant anableddau dysgu Paul Ridd,
3. Modiwl anableddau dysgu ar dudalen OnClick WAST wedi'i gwblhau erbyn 642. Yn cyd-fynd â hyfforddiant sylfaen gorfodol Paul Ridd.

# Stori Ein Pobl



## Gweithredu gofynnol

1. Cynyddu **cymwyseddau diwylliannol**
2. Cofleidio safiad **gwrth-hiliol** a chydabod nad yw'n ddigon i beidio â bod yn hiliol
3. Parhau i ddarparu rhaglen Allyship a datblygu hyfforddiant **Gwylwyr**
4. Cynyddu **lleisiau** gweithwyr
5. Cydnabod bod y diwylliant hwn yn cael **effaith andwyol** ar iechyd meddwl, recriwtio a chadw
6. Sicrhau ein bod yn ystyried mynediad i gyfleusterau gweddio mewn digwyddiadau, sioeau teithiol a rhaglenni datblygu



## Enghreifftiau

1. Dim gofod addas i **weddi**
2. "Dydych chi ddim yn **edrych** fel eich bod chi'n dod o Gaerdydd"
3. Addasu'r enw i "**Faz**"



## Camau nesaf

1. Ystyried adolygu darpariaethau **gŵyl y banc** (gan gydnabod bod y rhain ynghlwm wrth wyliau Cristnogol) ac archwilio'r posibilrwydd o weithredu dull mwy hyblyg
2. Hysbysebu a hyrwyddo ein **rhwydweithiau** cydweithwyr ymhellach
3. Sicrhau ein bod yn dilyn ein **Hamcanion Cydraddoldeb Strategol**

# Stori Fatehulla



O ystyried bod ein gweithgareddau ymgysylltu wedi tynnu sylw at achosion o wahaniaethu, gwahoddwyd un o'n cydweithwyr corfforaethol, Fatehulla Tahir, i rannu ei brofiad o weithio mewn sefydliad sy'n brin o amrywiaeth o ran ethnigrwydd a ffydd. Mae'n aelod uchel ei barch o'r Tîm Pobl a Diwylliant ac er bod y profiadau a ddisgrifiodd yn arbennig o anghyfforddus, nid yw erioed wedi gofyn i unrhyw gamau gael eu cymryd. Mae'r themâu a rennir yn amlygu pa mor bwysig yw parhau i wrando ar brofiadau cydweithwyr a chydabod bod gennym gymaint i'w ddysgu o hyd. Mae darparu a chreu lle a datblygu ymddiriedaeth yn hollbwysig, fel bod ein pobl yn teimlo'n ddiogel i rannu enghreifftiau eraill o wahaniaethu a micro-ymosodiadau.



## Themâu

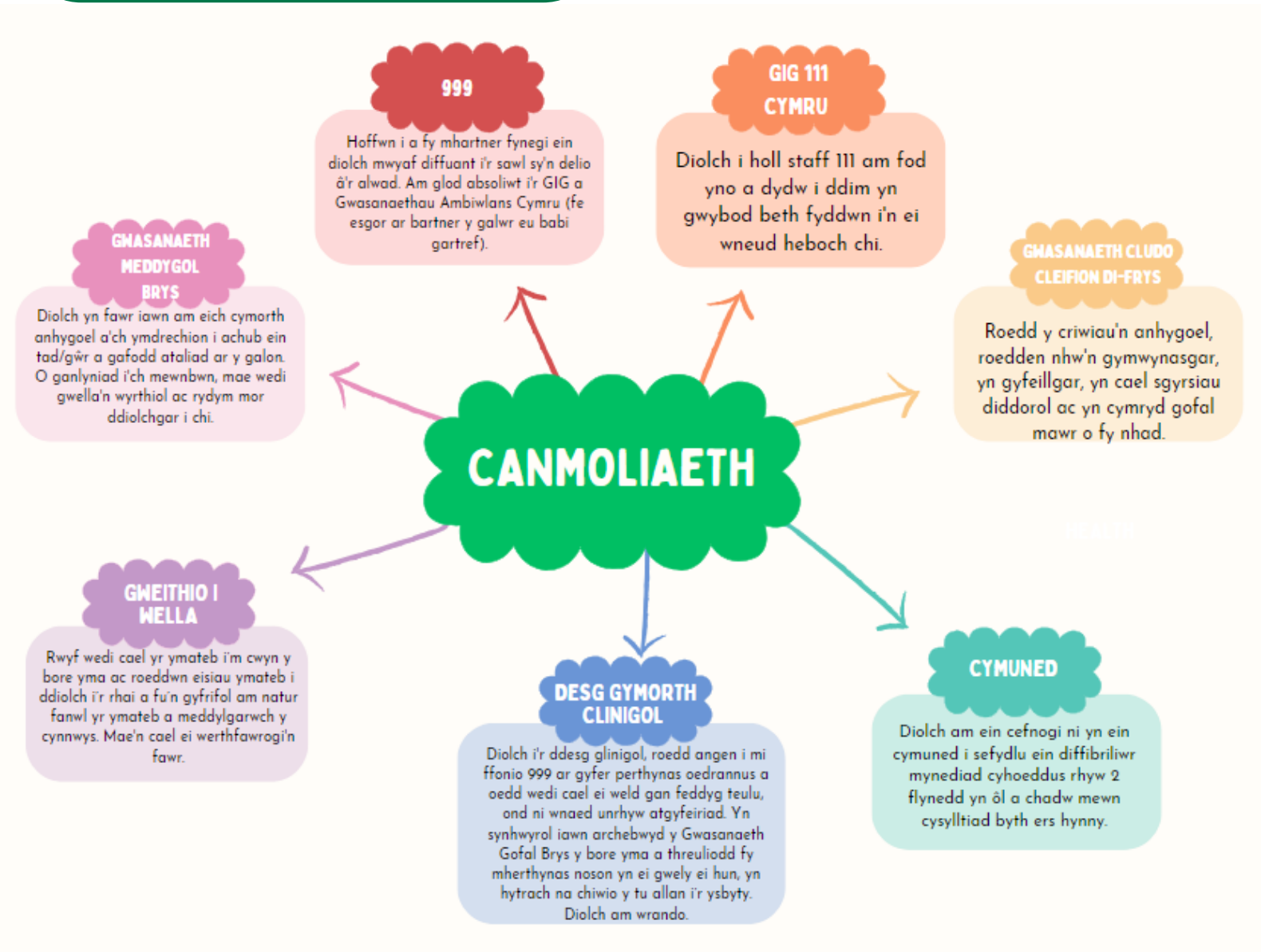
1. Diffyg dealltwriaeth o **ffydd**
2. Diffyg dealltwriaeth o **ficroymosodiadau**
3. Cydweithwyr yn gorfod addasu ac addasu i **ffitio'r sefydliad**.



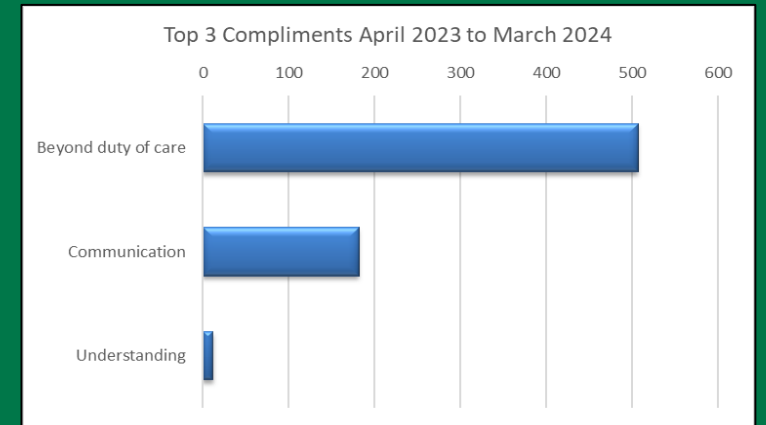
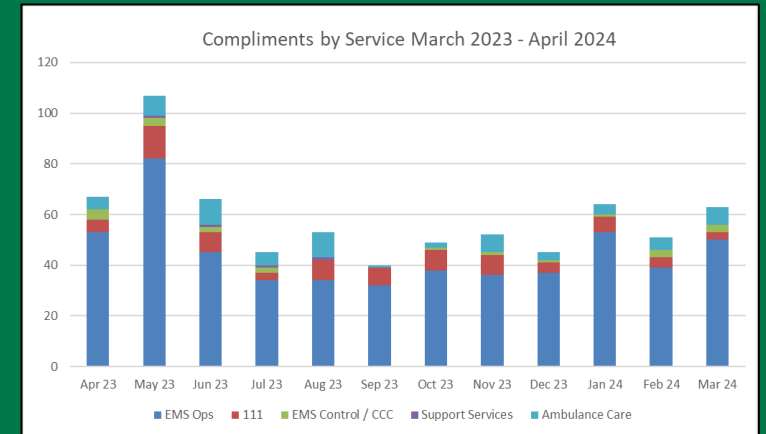
## Sut mae Faz nawr?

Mae Faz yn teimlo ei bod yn ddefnyddiol rhannu ei stori a oedd yn hynod bwerus i gydweithwyr ei chlywed ond yn sylfaenol, nid oes dim wedi newid yn y system. Nid yw Faz yn anhapus yn WAST ac er ei fod yn falch o weld y materion hyn yn cael eu cymryd o ddifrif, mae fel y gweddill ohonom yn ymwybodol bod y math hwn o newid yn araf.

# Canmoliaeth



Mae'n bwysig i ni wybod pan fydd rhywbeth wedi gweithio'n dda. Gallai'r wybodaeth hon ein cynorthwyo i rannu arfer da a gwella gwasanaethau ac mae hefyd yn wych i'n timau ei chlywed. Wrth gwrs, bydd ein timau yn derbyn nifer sylweddol o ganmoliaethau bob dydd nad ydynt o reidrwydd yn cael eu dal yn ein systemau.





## Crynodeb Y Safonau Ansawdd Iechyd a Gofal





# Gweithlu Workforce

## Ymrwymiadau i'n pobl

Yn ein Cynllun Tymor Canolig Integredig ar gyfer 2023-26 gwnaethom ymrwymiad clir i'n pobl fynd i'r afael â thri mater allweddol a ddeilliodd o adborth ganddynt yn ystod cyfleoedd ymgysylltu. Y materion allweddol hyn oedd lleihau sifftiau'n gor-redeg sy'n digwydd yn bennaf oherwydd oedi wrth drosglwyddo gofal cleifion mewn Adrannau Achosion Brys, gwella eu profiad digidol a gwella cyfleoedd ar gyfer gweithio hyblyg. Mae mentrau i wella'r meysydd hyn wedi gwneud cynnydd ond o'r adborth y mae staff a gwirfoddolwyr wedi'i roi i ni eto eleni rydym yn gwybod bod y rhain yr un mor bwysig iddynt o hyd ac mae gennym ragor o waith i'w wneud.

## WORKFORCE PROFILE

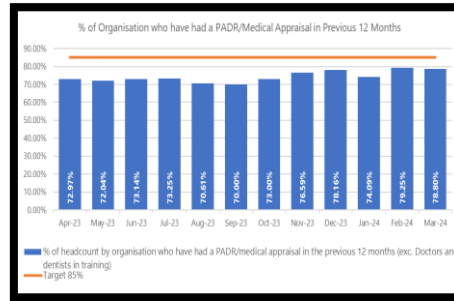
<b>WAST EMPLOYERS</b> Approximately 4400 people	
	ACAs, EMTs & Contact Centre staff make up 51% of the workforce Allied Health Professionals make up 27%, this includes our paramedics
50% of the workforce is female 51% of the workforce is aged 56 or over 20% of the workforce are part time	
	<b>HARD TO RECRUIT</b> Paramedics for CHARU, nurses for 111, Digital Specialists & Vehicle Technicians

## Straeon Staff

Rydym wedi parhau i weithio gydag amrywiaeth o weithwyr gofal iechyd proffesiynol, staff WAST a gwirfoddolwyr WAST i gofnodi eu profiadau megis fideos straeon staff. Mae'r straeon staff hyn yn amlygu'r heriau a'r profiadau cadarnhaol o weithio i'r Ymddiriedolaeth. Maent yn cael eu rhannu'n fewnol gyda'r Pwyllgor 'Pobl a Diwylliant' ac yn dangos meysydd o arfer da, cyfleoedd dysgu a gwaith partneriaeth sefydliadol.

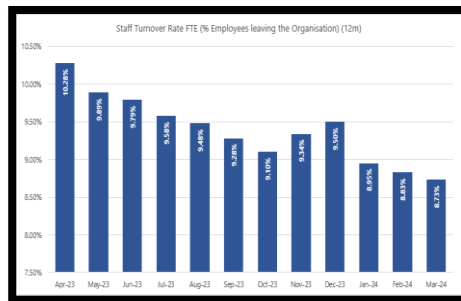
## Adolygiad Gwerthuso a Datblygu Sefydliadol (AGDP)

Mae gofynion ein Fframwaith Monitro Ansawdd a Pherfformiad yn nodi y dylai pob aelod o staff dderbyn adborth un i un ac Adolygiad Gwerthuso a Datblygu Personol. Mae heriau i gyflawni hyn yn cynnwys absenoldeb tymor hir fel absenoldeb mamolaeth neu salwch. Yn ystod 2023/24 rydym wedi gweithio i symud yn nes at ein targed o 85%



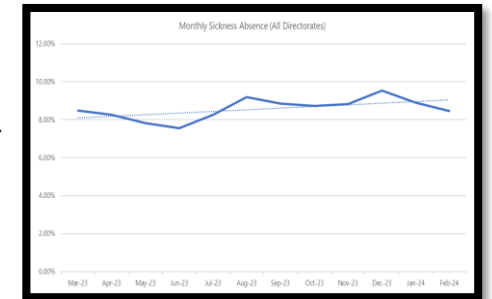
## Cadw staff

Mae nifer y staff sy'n gadael y sefydliad wedi gostwng drwy gydol y flwyddyn gan adrodd ar ei isaf ers dwy flynedd o 8.8% ym mis Mawrth 2024. Rydym yn parhau i ganolbwyntio ar les staff gyda nifer o fentrau ar waith i helpu ein timau i gael cymorth. Mae ein timau llesiant wedi cyflwyno system cofnodion clinigol newydd a fydd yn gwella ein data ynghylch themâu llesiant staff fel y gallwn ddarparu cymorth wedi'i dargedu'n well yn y dyfodol.



## Absenoldeb Salwch

Un maes gweithlu allweddol sy'n effeithio ar ein gallu i ddarparu gwasanaethau o ansawdd uchel yw absenoldeb salwch. Ar ôl gweld gwelliant cychwynnol yn ystod chwarter cyntaf 2023/24 cynyddodd ein habsenoldeb salwch rhwng mis Gorffennaf a mis Rhagfyr 2023 cyn gwella eto yn ystod misoedd cynnar 2024, mae rhywfaint o hyn yn debygol o gael ei briodoli i salwch tymhorol. Mae cyfraddau absenoldeb yn uwch ymhlith ein staff EMS ac o fewn amgylcheddau ein canolfan gyswilt. Mae ffocws yn parhau ar weithgareddau lles ar draws holl feysydd yr Ymddiriedolaeth ac yn gyffredinol bu tuedd ar i lawr mewn absenoldeb salwch dros y dwy flynedd ddiwethaf.







**Insights™**

Mae timau'n gweithio'n well pan fyddant i gyd yn deall ei gilydd ac yn cyfathrebu â'i gilydd. Fel sefydliad rydym wedi cyflwyno'r rhaglen Colour Insights sy'n gweithio ochr yn ochr â'n cynllun Pobl a Diwylliant drwy ehangu ein dealltwriaeth o'n timau lleol a chael mwy o sgysiau mwy cytûn. Mae Uwch Arweinwyr wedi ymgymryd â'r broses Insights Discovery® i ddeall eu hoff arddulliau arwain a chyfathrebu a'u cydweithwyr. Fel arweinwyr gallant bellach rannu hyn gyda'u tîm drwy'r broses Insights Explore® a deall sut maent yn gweithio orau gyda'i gilydd a sut y gallant gyfathrebu'n well â'i gilydd a'n defnyddwyr gwasanaeth.



Trwy hyfforddiant a datblygiad wedi'i dargedu, rydym wedi dechrau rhaglen waith i roi'r offer a'r adnoddau angenrheidiol i reolwyr er mwyn llywio sefyllfaoedd cymhleth o ran cysylltiadau gweithwyr gyda thosturi a thegwch, ac rydym wedi blaenoriaethu datblygu arbenigedd rheoli newid, gan gydnabod y rôl hollbwysig y mae rheolwyr yn ei chwarae mewn cefnogi pobl drwy newid.

Mae datblygiad a thwf parhaus y Rhwydwaith Hyrwyddwyr Diwylliant hefyd yn helpu i feithrin gallu i reoli newid ac i ymgorffori ein gwerthoedd a'n hymddygiad ymhellach.

Carreg filltir arwyddocaol arall yn ein taith tuag at ddatblygu dull cydweithredol o reoli newid yw lansio a threialu'r 'Pecyn Cymorth Diwylliant Tîm i Reolwyr', a gynlluniwyd i ddarparu adnoddau ymarferol ac arweiniad i reolwyr fel eu bod yn cael eu grymuso i ddefnyddio mewnwelediadau cyfunol a gwella diwylliant yn lefel leol.



**Symposiwm Arweinyddiaeth**

Fel rhan o'n hyfforddiant ac ymgysylltu wedi'u targedu i gefnogi a datblygu ein harweinwyr rydym yn cynnal Symposiwm Arweinyddiaeth ddwywaith y flwyddyn. Mae hyn yn caniatáu i'n huwch arweinwyr o bob rhan o'r sefydliad ddod at ei gilydd i rannu dysgu ac ymgysylltu ar welliannau ar draws y sefydliad. Yn 2023 roedd y ffocws ar ehangu ein dealltwriaeth o'n harddulliau arwain, cryfderau a gwerth yn ogystal â dealltwriaeth o ddiogelwch rhywiol.



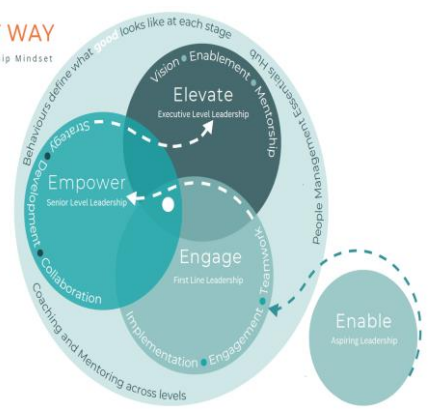
**Arweinyddiaeth Weladwy**

Rhwng Ebrill 2023 a Mawrth 2024 mae aelodau Bwrdd yr Ymddiriedolaeth wedi cynnal 104 o ymweliadau â'n gorsafoedd ambiwlans a'n hadeiladau corfforaethol fel rhan o ddigwyddiadau ymgysylltu, ymweliadau unigol a theithiau yng nghefn ambiwlans. Yn ogystal, mae ein haelodau Bwrdd Ymddiriedolaeth wedi mynychu Sioe Deithiol y Prif Swyddog Gweithredol a digwyddiadau gwobrwyo gan ymgysylltu ag aelodau tîm ledled Cymru.

**Ein Ffordd WAST**

Mae datblygu Fframwaith Ymddygiad Arwain a Fframwaith Datblygu wedi'i alinio yn fenter arwyddocaol sydd ar y gweill ar hyn o bryd. Mae'r prosiect hwn yn gam mawr ymlaen i ni wrth sefydlu fframwaith cynhwysfawr sy'n galluogi datblygu arweinyddiaeth wedi'i dargedu ar gyfer arweinwyr a rheolwyr ar wahanol gamau yn eu gyrfaedd. Trwy integreiddio cyfleoedd hyfforddi a mentora ynghyd â llwybrau olyniaeth, ein nod yw sefydlu diwylliant arweinyddiaeth cynhwysol, tosturiol a chydweithredol. Ar hyn o bryd, rydym yng nghanam 1 y prosiect ac yn gweithio gyda phartner allanol i ddiffinio 'sut olwg sydd ar arweinyddiaeth dda' yn ein sefydliad.

OUR WAST WAY  
Developing a Leadership Mindset



Ymddiriedolaeth Brifysgol GIG Gwasanaethau Ambiwylans Cymru



# Gwybodaeth Information

## Troi Data yn Wybodaeth

Defnyddir gwybodaeth a deallusrwydd yn eang trwy'r Ymddiriedolaeth gyfan. Cefnogir is-grwpiau gweithredol a phwyllgorau'r Bwrdd yn eu penderfyniadau a'u huwchgyfeirio ag adroddiadau cyfoethog, dangosfyrddau a/neu Ddangosyddion Perfformiad Allweddol mewnol. Mae hyn yn galluogi integreiddio canlyniadau sy'n seiliedig ar ganlyniadau, perfformiad, ac ymwybyddiaeth pobl ar draws nifer o lwyfannau, gan ddefnyddio un ffynhonnell o wirionedd. Rydym yn cyflenwi cyfres helaeth o adroddiadau a dangosfyrddau i gomisiynwyr, yn ogystal â ffrydiau data uniongyrchol i ganiatáu craffu ar weithrediadau a llywio penderfyniadau ar berfformiad, canlyniadau a phrofiad defnyddwyr gwasanaethau.

## Grŵp Rheoli Ansawdd

Mae ein Grŵp Rheoli Ansawdd yn adolygu gwybodaeth a data fel rhan o weithgarwch Rheoli Ansawdd a Sicrhau Ansawdd gan gynnwys adborth gan ddefnyddwyr gwasanaeth. Mae hyn yn ein helpu i lywio a gwerthuso ein mentrau Gwella Ansawdd a chynllunio ein bwriadau strategol ar gyfer darparu gwasanaethau yn y dyfodol.

Mae Cyfarwyddiaeth Ddigidol WAST yn gartref i weithwyr data proffesiynol sy'n rhychwantu'r cylch bywyd data llawn - o gaffael a storio, i brosesu, defnyddio a rhannu, a rheoli a dinistrio cofnodion. Yn rhan o'r cylch bywyd hwn mae arferion Ansawdd Data cryf a'n swyddogaeth Diogelu Data.

Mae pob gweithiwr data proffesiynol yn ymgysylltu ag arbenigwyr parth a pherchnogion asedau gwybodaeth o amgylch yr Ymddiriedolaeth i sicrhau defnydd diogel, sicr ac effeithiol o'r data sydd gennym.

## Diogelu Data

Mae'r Grŵp Llywio Llywodraethu Gwybodaeth sy'n cyfarfod yn fisol wedi dirprwyo awdurdod gan y Tîm Arwain Gweithredol i ymdrin â holl faterion diogelwch gwybodaeth, llywodraethu gwybodaeth, cydymffurfio â rheoli cofnodion ac Egwyddorion Caldicott, ac mae'n sicrhau bod unrhyw ddata sydd ar gael yn cael ei wneud yn gyfreithlon ac yn ddiogel. Cymeradwywyd polisi Diogelu Data'r Ymddiriedolaeth yn chwarter olaf 2023/24, a bwriedir i'n polisi Ansawdd Data gael ei adolygu gan y grŵp Polisi a mynd allan ar gyfer ymgynghoriad yn chwarter cyntaf 2024/25.

Our Patients					Our People					
Timeliness Indicators					Capacity					
Indicator	Target	2 Year Average	February 2024	March 2024	Indicator	Target	2 Year Average	February 2024	March 2024	
NHS111 Call Handling Abandonment Rates	< 5%	10.83%	6.00%	12.50%	Hours Produced for Emergency Ambulances	95-100%	91.63%	94.70%	92.60%	
111 Clinical Triage Call Back Time (P1)	90%	97.79%	95.31%	97.49%	Health & Well-being					
999 Call Answer Times 95th Percentile	00:00:06	00:00:31	00:00:15	00:00:34	Sickness Absence (all staff)	Target	2 Year Average	February 2024	March 2024	
999 RED Response within 8 minutes	63%	49.93%	49.90%	46.91%	Staff Health Illness Rates	8%	8.23%	8.40%	8.40%	
999 AMBER Medication	00:18:00	01:24:27	01:27:31	01:22:18	Staff Turnover Rate	Reducing Trend	2.39%	2.07%	2.07%	
Oncology Arrivals within 45 mins and up to 15 mins late	70%	72.24%	71.28%	73.71%	Statutory & Mandatory Training	> 85%	79.21%	81.00%	8.73%	
Discharge & Transfer: Collected within 60 mins	95%	85.47%	84.93%	88.20%	PADR/Medical Approval	> 85%	73.18%	79.29%	78.89%	
Clinical Outcomes / Quality Indicators					Number of Shift Overruns	3,881	4,910	4,933	4,933	
Return of Spontaneous Circulation (ROSC)	Increasing Trend	17.87%	14.70%	20.95%	Inclusion & Engagement / Culture					
Stroke Patients with Appropriate Care	95%	76.85%	73.51%	72.73%	NHS111 % of Total Calls Answered in Welsh	Increasing Trend	2.66%	2.11%	2.79%	
STEMI Patients with Appropriate Care	Reducing Trend	02:18:23	02:19:00	02:25:00	NHS111 % of Total Calls Answered in Welsh	Increasing Trend	0.96%	1.93%	1.98%	
National Reportable Incidents reports (NRI)	Reducing Trend	5.50	1	1	Value					
Concerns Response within 30 Days	75%	35.75%	35.00%	56.00%	Financial Balance & Resources	Indicator	Target	2 Year Average	February 2024	March 2024
Partnerships / System Contribution					Financial Balance % YTD Expenditure of Budgeted YTD	100%	99.99%	100.00%	100.00%	
Investing the Triangle	Indicator	Target	2 Year Average	February 2024	March 2024	EMS Utilisation Metric (All Vehicles)	Increasing Trend	59.43%	59.01%	58.62%
Successful Consult & Close Outcome	17%	13.48%	14.18%	14.15%	Average Jobs per Shift (All Vehicles)	Increasing Trend	2.39	2.23	2.27	
% of Total Consults taken to a Service other than a Type 1 Emergency Department	Increasing Trend	11.90%	11.62%	11.46%	NEPTS on the Day Cancellations	Reducing Trend	12.56%	13.10%	12.60%	
Number of Handover Lost Hours	15,000	23,347	23,911	23,412	RAG Description					
NHS111					Green	Performance is at or has exceeded the target (Indicates no action is required)				
NHS111 Dental Calls	Increasing Trend	6,507	6,995	7,277	Amber	Performance is at or within 10% of target (Indicates some issues/risks to performance (monitoring is required))				
Consult & Close Volumes by NHS111	Increasing Trend	1,055	774	921	Red	Performance is less than 10% of target (Indicates close monitoring or significant action is required)				
					To Be Determined	TBD Status cannot be calculated (To Be Determined)				

## Bob amser

Mae rhannu gwybodaeth am ansawdd gwasanaethau gyda'r boblogaeth yn ddisgwyliad pwysig o fewn y Ddyletswydd Ansawdd. Mae 'Bob amser' yn golygu casglu, dadansoddi, monitro a sicrhau bod gwybodaeth am ansawdd gwasanaethau ar gael yn rhwydd. Mae'n hyrwyddo didwylledd a thryloywder gyda'n poblogaeth a'n rhanddeiliaid. Mae ein Hadroddiad Ansawdd a Pherfformiad Integredig Misol (MIQPR) yn cael ei rannu â'r Pwyllgor Ansawdd, Profiad a Diogelwch y Claf (QuEst). Ar gyfer ein staff mae hwn ar gael ar ein llwyfannau gwybodaeth mewnol gan gynnwys trwy lwyfan digidol a gyflenwir gan Microsoft o'r enw PowerBI. Ar gyfer ein defnyddwyr gwasanaeth mae hwn ar gael ar hyn o bryd ar ein hadran 'Amdanom Ni' ar ein gwefan.

Gallwch hefyd ddod o hyd i wybodaeth am ein perfformiad yn adroddiad misol Dangosyddion y Gwasanaeth Ambiwlans gan y Cydbwyllgor Comisiynu, dogfen Crynodeb o Weithgarwch a Pherfformiad y GIG gan Lywodraeth Cymru a thrwy StatsCymru yn yr adran Iechyd a Gofal Cymdeithasol. Mae'r dolenni ar gyfer yr holl wefannau gwybodaeth hyn ar ein gwefan yn yr adran 'Amdanom Ni – Y Ddyletswydd Ansawdd'.

## Y Camau Nesaf

Ar hyn o bryd rydym yn diweddarau ein swyddogaethau adrodd yn sylweddol, gan greu catalog data / adroddiadau mewnol fel y gall cydweithwyr ddod o hyd i'r wybodaeth sydd ei hangen arnynt, a mudo o offer dangosfwrdd etifeddol i PowerBI i wella ein gallu i gael mynediad at wybodaeth drwy un ffynhonnell o wirionedd. Disgwyli'r hyn gael ei gwblhau yn ystod hydref 2024.

Ymddiriedolaeth Brifysgol GIG Gwasanaethau Ambiwllans Cymru



Mae'r Ymddiriedolaeth yn cyfarfod yn rheolaidd â chydweithwyr yn y Bwrdd Iechyd i drafod amrywiaeth o eitemau ansawdd a pherfformiad i nodi arfer gorau, meysydd risg a blaenoriaethau ar gyfer gwella.

Mae'r eitemau a drafodwyd yn cynnwys

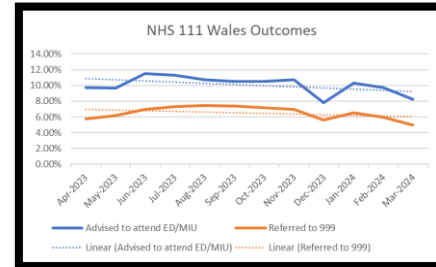
- Digwyddiadau Adroddadwy Cenedlaethol
- Ymchwiliadau ar y cyd a Dyletswydd Gonestrwydd.
- Adolygiadau o Farwolaethau
- Profiad y Claf
- Mentrau a chynnydd Cwmpïadau ac Eiddilwch.
- Diogelu
- Dangosyddion Clinigol ac Archwilio Clinigol
- Gwasanaethau Iechyd Meddwl, Dementia a Mamolaeth

### Pelydr-X Symudol (Cerbyd Ymateb Pelydr-X Brys).

Ym mis Awst 2023, cyflwynodd ac adolygodd yr Ymddiriedolaeth, ar y cyd â Bwrdd Iechyd Prifysgol Betsi Cadwaladr (BIPBC), ddichonoldeb gwasanaeth ymateb brys pelydr-X yn y cartref. Roedd y tîm ymateb pelydr-X yn cynnwys Parafeddyg a Radiograffydd (a oedd wedi'u hyfforddi i gynnal pelydr-X), gydag asesiad delwedd yn cael ei gynnal gan dîm radioleg Ysbyty Glan Clwyd. Er bod nifer y cleifion addas yn ystod y treial yn isel, canfuwyd bod pelydr-X cludadwy yn ymarferol, gydag ansawdd delwedd da ar gyfer aelodau. Dangosodd y prosiect sgôp posibl ar gyfer effeithlonrwydd systemau ond mae angen mwy o ddata.

### Oedi mewn Ysbytai

Nod yr Ymddiriedolaeth yw ystyried ei heffaith ar y system ehangach, ond hefyd effaith y system ehangach ar y sefydliad. Gall effaith oedi wrth drosglwyddo gofal cleifion mewn adrannau achosion brys arwain at ganlyniadau trychinebus i gleifion. Er bod gwelliant cadarnhaol amlwg yn ystod 2023/24, mae'r amser a gollwyd o adnoddau ambiwlans yn golygu bod cleifion yn aros yn hirach i gael ymateb wyneb yn wyneb.



### Lleihau'r galw mewn ysbytai

Mae'r Ymddiriedolaeth yn gweithio ar draws y system gyfan i leihau nifer y cleifion sy'n cael eu cludo i'n Hadrannau Achosion Brys mewn ymdrech i leihau effaith oedi mewn ysbytai. Mae ein timau GIG 111 Cymru yn datrys mwy o alwadau drwy ganlyniadau amgen yn hytrach na chyfeirio cleifion at Adrannau Achosion Brys neu eu hatgyfeirio at wasanaethau EMS.



### Rhannu Gwybodaeth

Mae WAST yn cydnabod pŵer y data a gasglwn at ddibenion gwelliant system gyfan a gwell gofal uniongyrchol i gleifion. Mae'r swyddogaeth data a dadansoddeg ar hyn o bryd yn gweithio gyda sefydliadau partner ledled Cymru, gan gynnwys Iechyd a Gofal Digidol Cymru, i ddatblygu uchelgeisiau strategol Llywodraeth Cymru ar gyfer haen ddata fwy cysylltiedig i lywio ein penderfyniadau, ein dysgu a'n hatebolrwydd. Ar hyn o bryd rydym yn gwneud y trefniadau Llywodraethu Gwybodaeth angenrheidiol i ganiatáu rhannu data WAST â Byrddau Iechyd a chyrrff eraill GIG Cymru drwy'r Adnodd Data Cenedlaethol (NDR), gyda rhai prosesau data wedi'u profi a'r amgylchedd NDR yn barod i dderbyn data WAST.

### Parafeddygon Gofal Lliniarol

Yn ddiweddar, cwblhaodd ein parafeddygon gofal lliniarol brosiect gyda Bwrdd Iechyd Prifysgol Bae Abertawe a'u gwelodd yn cefnogi derbyniadau adran achosion brys y gellid eu hosgoi ar gyfer preswylwyr cartrefi gofal. Ymatebodd y clinigwyr tra medrus hyn i gartrefi gofal ar draws y Bwrdd Iechyd i asesu a rheoli preswylwyr, gan weithio mewn partneriaeth â gwasanaethau pobl hŷn Bwrdd Iechyd Prifysgol Bae Abertawe a'r timau cymunedol ehangach i gadw preswylwyr yn eu lleoliad gofal eu hunain ac osgoi derbyniadau i'r ysbyty lle bo'n briodol. Yn dilyn gwerthusiad cadarnhaol, mae WAST bellach wedi datblygu'r prosiect ymhellach i alluogi'r sgiliau parafeddygon gofal lliniarol i gael eu defnyddio i'r gymuned ehangach. Mae'r adnodd pwrpasol hwn yn cael ei anfon at gleifion gofal lliniarol a diwedd oes ym mhob lleoliad gofal sy'n defnyddio 999, gyda'r nod o gefnogi'r claf hwnnw yn y gymuned lle bynnag y bo modd os dyna yw dewis y person.

Ymddiriedolaeth Brifysgol GIG Gwasanaethau Ambiwllans Cymru



## Gwella, dysgu ac ymchwil

Learning, improvement and research

### Dysgu

Mae dysgu'n digwydd trwy amrywiaeth o lwybrau ar draws yr Ymddiriedolaeth ac ar draws y system iechyd, ond rydym yn gwybod y gellir gwella hyn ac ym mis Medi 2023 fe wnaethom ymuno â Rhaglen Gwella Dysgu Cymru Gyfan. Mae fframwaith ar gyfer dysgu o ddigwyddiadau wedi'i ddatblygu gan aelodau'r rhaglen i ddarparu dull cyson, ond y gellir ei addasu.

### Addysg a Sicrwydd

Mae swyddogaeth Addysg a Datblygiad y Gweithlu yn defnyddio system rheoli ansawdd sefydledig ar gyfer ei holl weithgarwch Sicrhau Ansawdd Mewnol. Mae'r hwb Sicrhau Ansawdd Mewnol yn darparu mynediad canolog i bawb sy'n ymwneud â darparu addysg yn yr Ymddiriedolaeth. Mae'r offer adrodd a ddefnyddir wedi'u llunio i ddiwallu anghenion ein holl Gyrff Dyfarnu, gan atgyfnerthu'r ffocws ar ansawdd yn hytrach na dewisiadau penodol sefydliadau allanol unigol. Yna defnyddir y cofnodion sy'n cael eu cynhyrchu a'u storio yn y gofod hwn i lywio ymarfer fel rhan o weithgareddau safoni a drefnwyd.

*Mae Statws Prifysgol wedi'i gyflwyno i Wasanaeth Ambiwllans Cymru ers 1 Ebrill 2024. Mae hyn yn gydnabyddiaeth o'n hymrwymiad hirsefydlog i addysg, ymchwil ac arloesi. Egwyddorion y Sefydliad sy'n Dysgu a datblygiad teg, democrataidd yw cerrig allweddol ein hymagwedd, gan ddangos ein hymrwymiad i Ddeddf Llesiant Cenedlaethau'r Dyfodol 2015*

### Ymchwil ac Arloesi

Mae WAST yn parhau i fod yn arweinydd rhyngwladol ym maes Ymchwil ac Arloesedd gwasanaethau ambiwlans y mae'n ei gyflawni drwy gydweithio â llawer o bartneriaid, gan gynnwys Grŵp Arwain Ymchwil a Datblygu'r GIG, Grŵp Llywio Ymchwil Ambiwllans Cenedlaethol, grŵp arweiniol Arloesedd y GIG, Ymchwil Iechyd a Gofal Cymru (HCRW), Comisiwn Bevan ac eraill.

### Ymchwil ar waith

Mae Rhwydwaith Dosbarthu Dronau Meddygol GIG Cymru, dan arweiniad GIG Cymru, yn gwneud gwaith ymchwil ac arloesi pwysig. Maen nhw'n denu cyllid ar gyfer astudiaethau fel defnyddio dronau i osod diffibrilwyr ar gyfer Ataliadau y Galon y Tu Allan i'r Ysbyty, helpu gyda chwilio ac achub o bell, a danfon gwaed. Rydym yn parhau i gydweithio â phartneriaid diwydiant ac iechyd fel Awyrfod Eryri, Asiantaeth Ofod y DU, Llywodraeth Cymru, y Cyngor Dadebru (DU), y Sefydliad Cenedlaethol dros Ymchwil Iechyd, Gwasanaeth Gwaed Cymru a llawer mwy.



### Dysgu Hygyrch

Yn ystod 2023/24 rydym wedi cyflwyno System Rheoli Dysgwyr newydd (LMS365) sy'n ein galluogi i dargedu a thracio ymgysylltiad ag eDdysgu. Mae gennym ni gatalog cynyddol o bynciau yn ymwneud ag Ambiwllans i gefnogi dealltwriaeth ac ymarfer ein pobl yn well.

### Y Camau Nesaf

Mewn perthynas â dysgu'r Ddyletswydd Ansawdd, gweledigaeth yr Ymddiriedolaeth yw gosod y Ddyletswydd i swyddogaethau amrywiol o fewn y sefydliad yn ei chyd-destun. Mae bellach yn ofynnol i bob cydweithiwr ymgysylltu ag e-ddysgu y Ddyletswydd Ansawdd a gynhelir ar ESR; bydd perfformiad cydymffurfio yn cael ei fesur yn barhaus.

Er mwyn gwella ymhellach y ddealltwriaeth a geir o gael mynediad at yr e-Ddysgu generig hwn, bydd yr Ymddiriedolaeth yn creu e-ddysgu cryno gan amlygu enghreifftiau o sut mae ansawdd yn edrych o fewn swyddogaethau penodol.

Yn ogystal, mae'r holl staff ffyrdd yn mynychu diwrnod gloywi Hyfforddiant Mewn Swydd Gorfodol (MIST) wyneb yn wyneb blynyddol lle maent yn ymgysylltu â dysgu rhyngbroffesiynol ar sail senario a ategir gan y chwe maes ansawdd; mae profiadau dysgu yn canolbwyntio ar ddarparu gwasanaeth sy'n ddiogel, sy'n effeithiol, sy'n canolbwyntio ar yr unigolyn, sy'n amserol, sy'n effeithlon ac sy'n deg i'n cleifion.

Mae'r model hwn bellach ar waith ar draws ein gweithlu Gwirfoddol gyda chymru cynnar ymestyn y dull hwn yn cael eu hystyried ar draws pob rôl glinigol.



## Diogel Safe

High absence rates impacting on patients safety, staff wellbeing and the Trust's ability to provide a safe and effective service

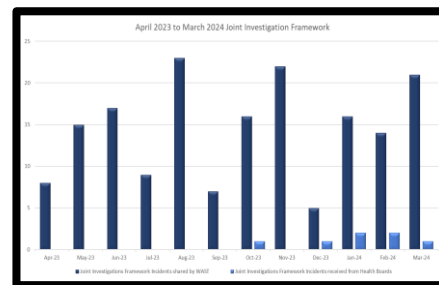
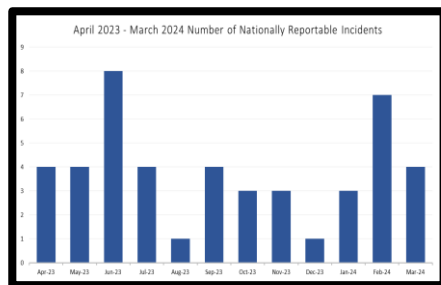
Damage to Trust reputation following a loss of stakeholder confidence

The Trust's inability to reach patients in the community causing patient harm and death

Significant handover delays outside A&E departments impacts on access to definitive care being delayed and affects the Trust's ability to provide a safe and effective service

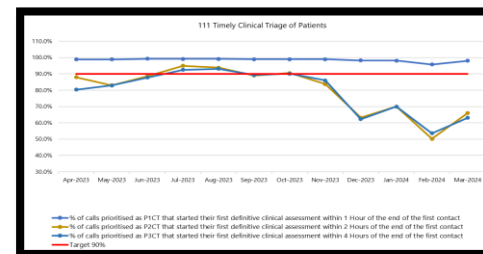
### Adrodd am Ddigwyddiadau

Gall adroddiadau digwyddiad fod yn arwydd gwerthfawr i ddarparwyr gofal iechyd ynghylch ble i ganolbwyntio adnoddau a sylw i wella diogelwch cleifion. Mae diwylliant adrodd da mewn sefydliad yn golygu bod y sefydliad yn adrodd am ddigwyddiadau diogelwch cleifion yn aml, yn adrodd am y digwyddiadau mwy difrifol sy'n digwydd ond hefyd yn adrodd am lawer o ddigwyddiadau sy'n cynnwys niwed isel a dim niwed i gleifion, er mwyn dysgu a gwella. Adroddodd yr Ymddiriedolaeth am 46 o ddigwyddiadau diogelwch cleifion a oedd yn hysbysadwy o dan y Rheoliadau Dyletswydd Gonestrwydd, ac at ei gilydd, adroddwyd am 4400 o ddigwyddiadau diogelwch cleifion yn ystod 2023/24.



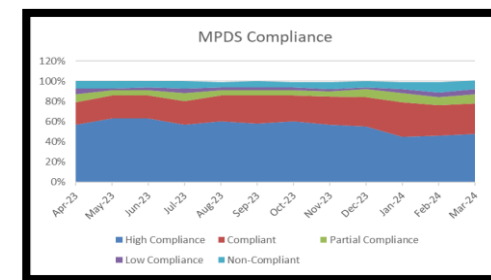
### Ymchwiliadau Diogelwch Cleifion

Mae'r Tîm Gweithio i Wella yn goruchwyllo ymchwiliadau diogelwch cleifion, a chynhelir y rhain yn fewnol yn unig neu gyda chydweithwyr fel rhan o'r Fframwaith Ymchwilio ar y Cyd. Yn ystod y cyfnod hwn rhannwyd 173 o ymchwiliadau gyda'r Byrddau Iechyd ledled Cymru a rhannwyd 7 ymchwiliad gyda'r Ymddiriedolaeth gan Fyrdau Iechyd. Roedd y mwyafrif o'r rhain yn ymwneud â phwysau eithafol ar draws y system gofal iechyd ac oedi wrth drosglwyddo gofal



### Trin galwadau 999

Er mwyn blaenoriaethu galwadau 999 mae ein trinwyr galwadau anghlinigol cymwys yn cael eu cefnogi gan y System Anfon â Blaenoriaeth Feddygol. System cwestiwn ac ateb wedi'i sgriptio yw hon sydd wedi'i thrwyddedu a'i rheoleiddio gan Academiau Rhyngwladol Anfonwyr Argyfwng (IAED). Fel rhan o'n cytundeb trwyddedu, rydym yn archwilio 1.5% o'r holl alwadau 999 sy'n ein helpu i nodi dysgu i wella ansawdd a diogelwch ein gwasanaethau ar gyfer unigolion ac fel sefydliad.



### Diogelu Plant ac Oedolion

Fel rhan o'n cyfrifoldebau i amddiffyn lles a diogelwch plant ac oedolion sy'n agored i niwed neu sy'n wynebu risg, mae'n bwysig adrodd am bryderon mewn modd amserol. Mae ein tîm Diogelu wedi parhau i weithredu'r platfform digidol 'Docworks Scribe' i'w gwneud hi'n hawdd i'n pobl gyflwyno atgyfeiriadau ar draws y system lechyd a Gofal Cymdeithasol. Mae hyn bellach wedi'i ehangu i gynnwys atgyfeiriadau atal ar gyfer defnyddwyr gwasanaeth sydd mewn perygl o ddod yn derfysgwyr neu gefnogi terfysgaeth.

Ymddiriedolaeth Brifysgol GIG Gwasanaethau  
Ambiwlans Cymru

### Rheoli Risgiau

Mae'r Ymddiriedolaeth yn monitro Risg o fewn y sefydliad a'r gwasanaethau a ddarparwn. Mae ein Fframwaith Sicrwydd Bwrdd yn darparu llinell olwg glir i'r rheolaethau, y sicrwydd a'r camau gweithredu y gallwn eu cymryd i liniaru neu leihau'r risgiau hyn ar gyfer Bwrdd ein Ymddiriedolaeth. Mae ein Cynllun Tymor Canolig Integredig yn nodi'r hyn yr ydym yn ei wneud i fynd i'r afael â'n hamrywiaeth o risgiau corfforaethol.

### Asesiad Clinigol

Cyflawnwyd ein targed yn gyson ar gyfer amseroedd asesu clinigol ein cleifion blaenoriaeth uchaf yng ngwasanaeth GIG 111 Cymru. Cyfartaledd o 98.6% o alwadau clinigol yn cael eu dychwelyd o fewn awr. Rydym hefyd wedi gweld gwelliant yn ein galwadau blaenoriaeth is o gymharu â'r flwyddyn flaenorol, ond mae'r perfformiad hwn wedi gwaethygu yn ail hanner y flwyddyn yn dilyn lefelau uchel o absenoldeb salwch clinigwyr. Rydym yn canolbwyntio ar wella hyn drwy nifer o fentrau recriwtio a chadw.



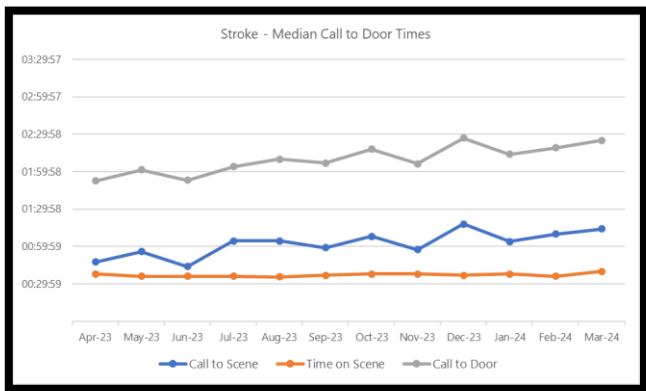
# Amserol Timely

## Galwad i'r Drws

Rydym wedi dechrau adrodd yn rheolaidd ar yr amserlenni sy'n gysylltiedig â Strôc a Thrawiad ar y Galon. Mae'r cyfnodau amser hyn yn mesur y cyfnod amser cyfan o dderbyn yr alwad 999 hyd nes i'r claf gyrraedd yr ysbyty. Gwyddom y gall trin y cyflyrau hyn yn amserol gael effaith gadarnhaol ar gyfraddau adferiad cleifion.

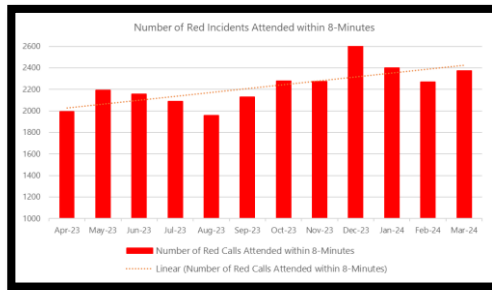
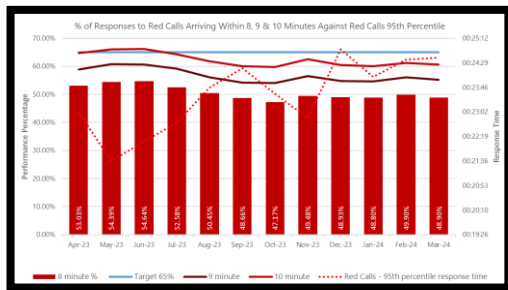
## Strôc

Er bod perfformiad yn y maes hwn wedi gwella o'i gymharu â 2022/23, rydym wedi gweld dirywiad graddol mewn perfformiad dros y flwyddyn sy'n ymwneud â'r amser rhwng eich galwad a'n cyrraedd.



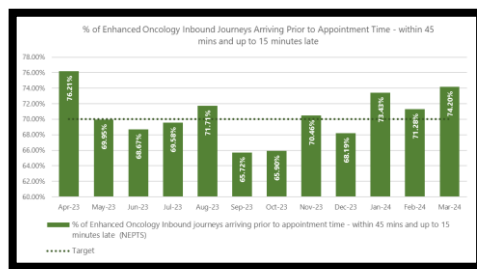
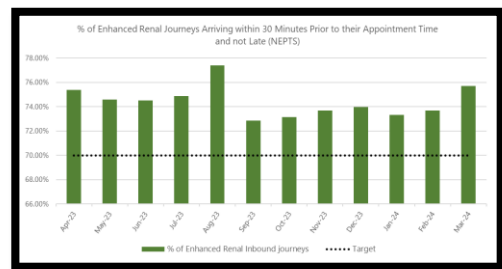
## Galwadau 999 Lle mae Bywyd yn y Fantol (Galwadau Coch)

Targed yr Ymddiriedolaeth yw ymateb i 65% o alwadau 999 lle mae bywyd yn y fantol o fewn wyth munud. Yn anffodus, er gwaethaf rhai newidiadau tymhorol, nid ydym wedi gallu dangos gwelliant hirdymor tuag at y targed hwn yn ystod 2023/24. Y ffigurau uchaf a gyflawnwyd oedd 54.64% ym Mehefin 23. Fodd bynnag, mae cynnydd amlwg yn nifer y digwyddiadau coch a fynychwyd ac mae natur sefydlog ein perfformiad galwadau Coch yn golygu ein bod yn cyrraedd galwadau lle mae bywyd yn y fantol yn fwy uniongyrchol o fewn yr amserlen hon.



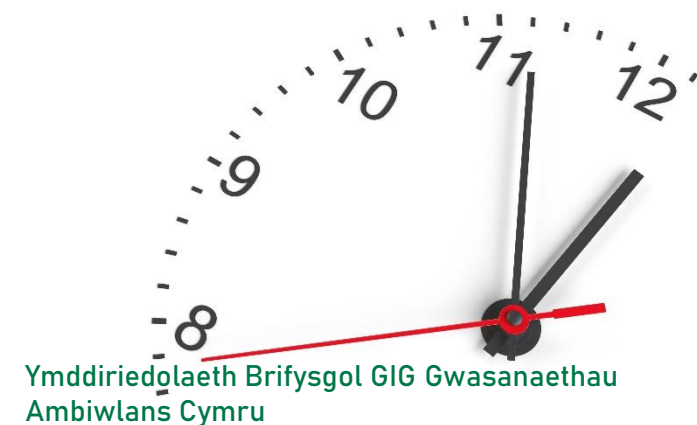
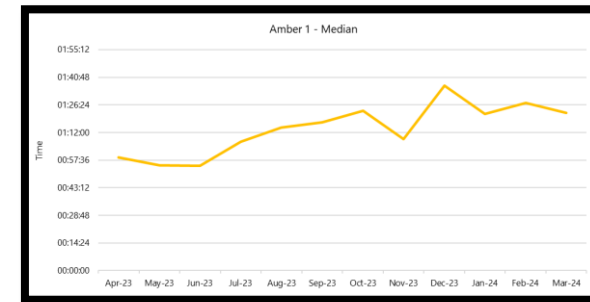
## Gwasanaethau Cludiant Cleifion Di-frys

Cyflwynwyd safonau perfformiad newydd ym mis Ebrill 2023 i fonitro a yw cleifion yn cael eu cludo i'w hapwyntiadau ysbyty ac oddi yno mewn modd amserol. Ar gyfer ein cleifion arenol rydym wedi cyrraedd ein targed yn gyson i gyrraedd o fewn 30 munud i amser yr apwyntiad a heb fod yn hwyr, mae hyn er gwaethaf y cynnydd yn nifer y teithiau arenol a archebwyd. Ar gyfer ein cleifion oncoleg mae ein perfformiad wedi bod yn llai sefydlog gyda'n targed wedi'i gyrraedd am 6 mis o'r flwyddyn, fodd bynnag mae'r chwarter diwethaf wedi dangos gwelliant cadarnhaol, ac rydym yn parhau i gydweithio â'n partneriaid bwrdd iechyd ac Ymddiriedolaethau i ddarparu gwell gwasanaeth i gleifion.



## Oren 1

Mae ein categori Oren 1 yn cyd-fynd â chleifion y mae eu cyflwr yn ddifrifol ond nad yw'n bygwth bywyd ar unwaith ac mae'n cynnwys strôc a phoen yn y frest sy'n gysylltiedig â'r galon. Er nad oes targed amser penodol ar gyfer y digwyddiadau hyn, hoffem ymateb cyn gynted â phosibl. Yn ystod 2023/24 mae ein hamseroedd ymateb wedi cynyddu'n raddol ac mae ein data yn dweud wrthym fod y cynnydd hwn mewn amser ymateb yn ymwneud yn rhannol ag oriau a gollwyd wrth drosglwyddo gofal cleifion mewn Adrannau Achosion Brys.

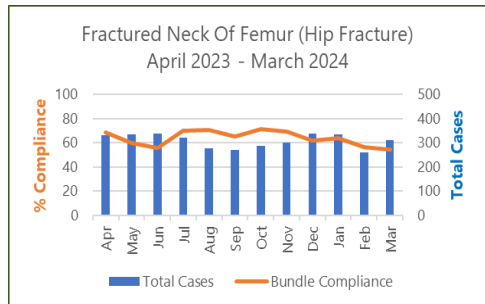
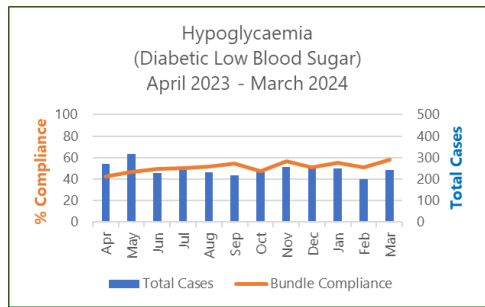
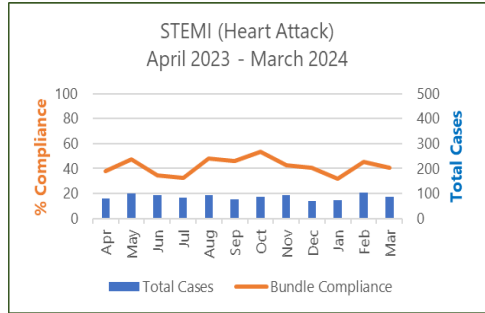
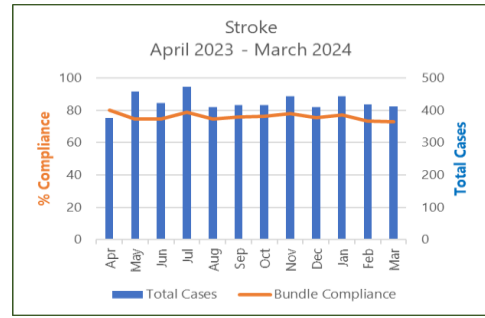


Ymddiriedolaeth Brifysgol GIG Gwasanaethau  
Ambiwllans Cymru



## Uned Ymateb Aciwtedd Uchel Cymru (CHARU)

Roedd cyflwyno gwasanaeth CHARU yn galluogi parafeddygon profiadol gyda hyfforddiant ychwanegol a meddyginiaethau i gael eu neilltuo i gymysgedd eang o gleifion aciwtedd uchel gan gynnwys ataliadau ar y galon y tu allan i'r ysbyty a thrawma mawr. Trwy 2023/24, rydym wedi gweld gwelliant mewn Dychwelyd o Gylchrediad Digymell (ROSC) sy'n gysylltiedig â thriniaeth effeithiol ar gyfer ataliadau ar y galon y tu allan i'r ysbyty, gyda chynnydd misol cyfartalog o 19.2%. Fodd bynnag, mae'r ffigur hwn yn aros yn is nag yr hoffem.



## Dangosyddion Clinigol

Yn dilyn y newid i Gofnod Clinigol Claf electronig (ePCR) mae'r ffordd y caiff data ei gasglu ym mhresenoldeb y claf wedi newid. Mae'r adroddiadau dangosyddion clinigol hyn yn cael eu hawtomeiddio a'u cynhyrchu o ddata a fewnbynnir yn uniongyrchol i Gofnodion Clinigol Cleifion electronig gan glinigwyr.

Nid yw rhai o feysydd pwrpasol y Cofnod Clinigol Cleifion electronig yn cael eu defnyddio, mae clinigwyr yn defnyddio'r naratif clinigol yn unig yn lle hynny. Mae manteision i gael gwybodaeth fanwl mewn naratif ac rydym yn annog hyn ond rydym hefyd yn edrych ar ffyrdd o wella'r data sy'n cael ei fewnbynnu yn y meysydd pwrpasol er mwyn gwella cydymffurfedd data.

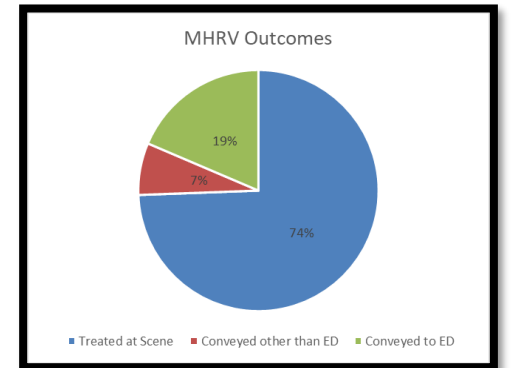
Rydym yn archwilio opsiynau i wella cwblhau Cofnodion Clinigol Claf electronig a chydymffurfedd â dangosyddion clinigol gydag awgrymiadau pan fydd cofnod yn cael ei gau i alluogi clinigwyr i ddychwelyd yn hawdd i'r maes gofynnol i'w gwblhau.

Mae cynllun wedi'i roi ar waith i wella ein cydymffurfedd â dangosyddion clinigol gan gynnwys cyfathrebu â ffocws â chlinigwyr, gweithdai clinigol, gwell goruchwyliaeth glinigol a gwelliannau digidol.

Mae data o ePCR wedi ein galluogi i edrych ar ddatblygu systemau ar gyfer cysylltu ein data clinigol â gofal iechyd ehangach.

## Ymateb Iechyd Meddwl

Mae'r bobl sy'n profi tralod iechyd meddwl na allant gael mynediad at y gofal sydd ei angen arnynt yn aml yn cysylltu â ni neu'n mynd i Adrannau Achosion Brys. Mae galwadau sy'n ymwneud â materion iechyd meddwl yn aml yn gymhleth ac yn cymryd mwy o amser i ddatrys y problemau iechyd eraill hynny, gallant hefyd fod yn heriol i glinigwyr cyffredinol eu rheoli. Er mwyn cefnogi'r cleifion hyn rydym wedi cyflwyno nifer o welliannau gwasanaeth wedi'u targedu i gefnogi cleifion yn y gymuned. Mae gennym Ymarferwyr Iechyd Meddwl ar ddyletswydd yn ein tîm Desg Gymorth Clinigol am 12 awr y dydd 7 diwrnod yr wythnos. Mae hyn yn ein galluogi i gefnogi cleifion a'u cyfeirio at y gofal cywir gan eu hatgyfeirio ar gyfer asesiad seiciatrig pan fo'n briodol. Rydym hefyd yn treialu Cerbyd Ymateb Iechyd Meddwl mewn partneriaeth â Bwrdd Iechyd Prifysgol Aneurin Bevan i gefnogi mwy o gleifion yn y gymuned.

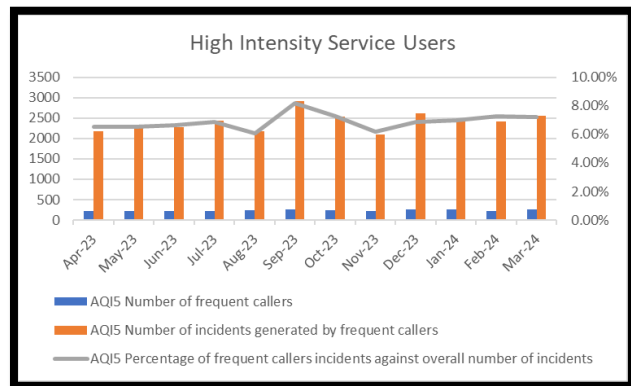




### Defnyddwyr Gwasanaeth Dwysedd Uchel

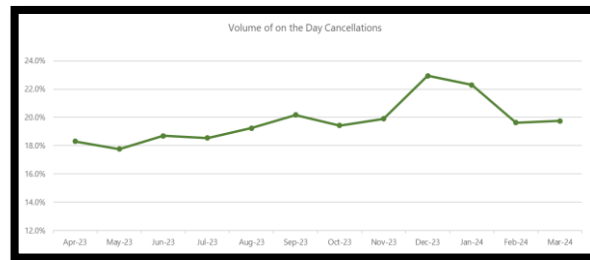
Y diffiniad cenedlaethol ar gyfer Defnyddiwr Gwasanaeth Dwysedd Uchel yw claf yr ydym yn cofnodi 5 digwyddiad neu fwy y mis ar ei gyfer. Fel sefydliad rydym yn monitro amllder cyswllt er mwyn asesu, nodi a chael mynediad at lwybrau gofal priodol ar gyfer y cleifion hyn er mwyn sicrhau bod eu hanghenion yn cael eu rheoli'n gyson ac yn deg drwy ddull amlasiantaethol lle bo'n briodol.

Yn ein hamgylchedd EMS gwelsom gynnydd bach yn nifer y digwyddiadau a briodolwyd i'r cleifion hyn. Ym mis Hydref 2023 fe wnaethom gyflwyno system atgyfeirio ddigidol fel bod ein pobl yn gallu adnabod cleifion yn gyflym, gan ganiatáu i ni gefnogi defnyddwyr gwasanaeth yn briodol wrth leihau'r galw amhriodol ar ein gwasanaethau.



### Canslo eich Cais

Mae ein data a'n gwybodaeth yn dangos bod nifer y teithiau sy'n cael eu canslo ar y diwrnod yn cynyddu. Mae'r rhan fwyaf o gansladau yn digwydd naill ai oherwydd nad yw cleifion yn barod i'w rhyddhau ar y diwrnod a'r dyddiad penodol neu oherwydd bod apwyntiadau gofal iechyd wedi'u canslo heb ddiweddarau trefniadau cludiant. Rydym yn gweithio gyda chydweithwyr yn y bwrdd iechyd ac mewn ymateb i'ch adborth i leihau'r materion hyn fel y gallwn gynllunio a defnyddio ein hadnoddau yn effeithlon. Mae'r gwelliannau a wnaed hyd yma wedi dangos gwelliant yn chwarter olaf y flwyddyn ac rydym yn parhau i nodi mentrau gwella er mwyn lleihau nifer yr achosion o ganslo ymhellach.

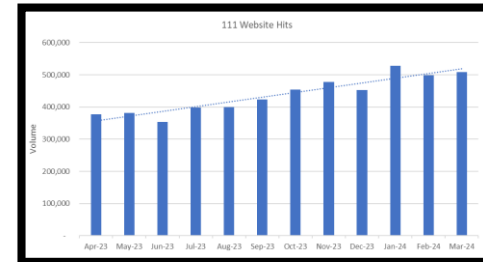


### Osgoi Derbyniadau

Er ein bod yn parhau i ganolbwyntio ar gefnogi anghenion cleifion yn y gymuned ac osgoi cludo i Adrannau Achosion Brys, cynyddodd canran y cleifion a ddefnyddiodd ein gwasanaethau trwy 999 ychydig yn ystod y cyfnod hwn o 34% yn 2022/23 i 37.5% yn 2023/24.

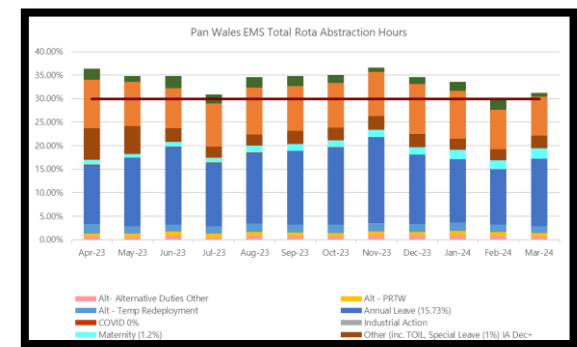
### Gwefan GIG 111 Cymru

Mae Gwefan GIG 111 Cymru yn parhau i fod yn ffynhonnell gwybodaeth a chynghor i ddefnyddwyr ein gwasanaethau gan gynnig cyngor, gwirwyr symptomau a gwybodaeth am wasanaethau iechyd lleol. Drwy gydol 2023/24 rydym wedi gweld mwy o ddefnydd o'r gwasanaeth pwysig hwn fis ar ôl mis ond mae adborth gan ein defnyddwyr gwasanaeth wedi dweud wrthym y gall eu profiad o ddefnyddio'r wefan fod yn wael. Rydym wedi gwrando ar yr adborth hwnnw ac yn 2024 rydym wedi comisiynu adolygiad o'r wefan bresennol i nodi sut y gallwn wella'r dyluniad, y strwythur, y cynnwys a'r adroddiadau i'w gwneud yn arf mwy defnyddiol.



### Absenoldebau Rota EMS

Rydym yn parhau i ganolbwyntio ar reoli a lleihau absenoldebau, gan gynnwys rhaglen rheoli presenoldeb. Mae maint y galluedd a gollwyd oherwydd absenoldebau wedi bod yn gostwng yn gyson flwyddyn ar ôl blwyddyn. Ym mis Ionawr 2024 fe wnaethom gyrraedd ein targed am y tro cyntaf ers dros bedair blynedd.



Ymddiriedolaeth Brifysgol GIG Gwasanaethau Ambylans Cymru



### Cynllun Cydraddoldeb Strategol

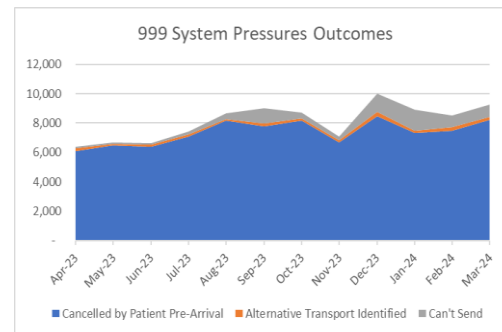
Yn ystod y 6 mis diwethaf rydym wedi adolygu ein hamcanion ac wedi cynnal ymgynghoriad ac ymgysylltu â staff, defnyddwyr gwasanaeth a rhanddeiliaid i'n helpu i ddatblygu cynllun newydd ar gyfer 2024-2028. Roeddem yn awyddus i ddysgu mwy am yr heriau a wynebir gan bobl â nodwedd warchoddedig. Buom yn ymgysylltu â grwpiau colli golwg lleol, pobl o grwpiau crefyddol lleol, caffis digartref, cymunedau LHDT+, Seneddau leuenctid, Diverse Cymru, Cymdeithas Pobl Fyddar Prydain, sefydliadau elusennol, a llawer mwy. Buom hefyd yn ymgysylltu â staff, y Tîm Arwain Gweithredol, Cyfarwyddwyr Anweithredol, a sefydliadau GIG Cymru. Mae'r ymgysylltu hwn wedi ein helpu i gynllunio set o amcanion a fydd yn ein helpu i ddarparu gwasanaethau tecach a theilwra ein gwasanaethau gofal iechyd i ddiwallu anghenion unigolion. Mae'r cynllun hefyd yn cyd-fynd â'n Cynllun Pobl a Diwylliant newydd sy'n anelu at gefnogi iechyd a lles gweithwyr a gwella profiad gweithwyr.

### Anableddau Dysgu

Mae ein Tîm Profiad y Claf a Chynnwys y Gymuned (PECI) wedi parhau i feithrin perthnasoedd â phobl ag anabledd dysgu i ddysgu mwy am sut y gallwn wella mynediad at wasanaethau a chyfathrebu'n well â phobl. Rydym wedi buddsoddi mewn hyfforddiant i ddatblygu fersiynau hawdd eu darllen o'n cyfathrebiadau ac wedi buddsoddi mewn technoleg ddigidol i helpu i wneud cyfathrebiadau ein gwefan yn fwy hygyrch.

### Pwysau System

Ar adegau o alw uchel, gan gynnwys adegau pan fo ein holl adnoddau eisoes wedi'u hymrwymo i weithgarwch cleifion, efallai y bydd angen i ni flaenoriaethu ein gwasanaethau i'r cleifion hynny sydd ein hangen fwyaf. O dan yr amgylchiadau hyn efallai y byddwn yn canslo teithiau cludiant difrys neu'n gofyn i alwyr 999 wneud trefniadau eraill.



### Amgylchedd sy'n Deall Dementia

Mae adborth yn dweud wrthym y gall pobl yr effeithir arnynt gan ddementia ei chael hi'n anodd bod yn ein cerbydau, yn enwedig os ydynt yn profi oedi hir y tu allan i'r ysbyty. Rydym yn gweithio i greu amgylcheddau ambiwlans mwy optimaidd ar gyfer pobl yr effeithir arnynt gan ddementia gyda gwahanol gynlluniau pilot ledled Cymru gan ddefnyddio ymyriadau therapiwtig celf, cerddoriaeth a hel atgofion. Mae nodweddion dylunio newydd y tu mewn i'n cerbydau NEPTS yn cynnwys nodweddion sy'n deall dementia megis lloriau, bleindiau a chynlluniau lliw. Bydd lluniau o'r gymuned leol ar gael ar ffenestri cerbydau, fel y ddelwedd hon o draeth Aberystwyth.

### Gwrando a Dysgu

Rydym wedi cymryd camau i fonitro pryderon ac ymholiadau sy'n cael eu codi gan ddefnyddwyr gwasanaeth a staff sy'n dynodi gwahaniaethu posibl yn erbyn pobl â nodwedd warchoddedig. Rydym yn defnyddio'r wybodaeth hon i nodi tueddiadau i lywio hyfforddiant a chymorth i staff yn y dyfodol. Mae enghrefftiau o hyn yn cynnwys:

- Adolygu ein gweithdrefnau ar gyfer cludo cymhorthion cerdded ar gyfer ein cleifion NEPTS
- Gweithio gydag Ymddiriedolaethau Ambiwllans y DU i adolygu ein canllawiau ar gŵn cymorth ac anifeiliaid cymorth emosiynol ar ein trafndiaeth ac yn y gweithle.

### Aseidiadau Effaith Cydraddoldeb

Rydym wedi cyflwyno gweithdrefnau monitro asesu effaith cydraddoldeb mwy cadarn gyda chyflwyniad offeryn asesu effaith digidol, sesiynau cyngor un-i-un pwrpasol a chyfres o hyfforddiant ar-lein. Rydym hefyd wedi cryfhau ein gweithdrefnau monitro trwy ein Grŵp Monitro Polisi sy'n datblygu llyfrgell o aseidiadau effaith cydraddoldeb. Bydd aseidiadau effaith cadarn yn ein helpu i nodi unrhyw effeithiau negyddol ar bobl â nodwedd warchoddedig ac yn ein galluogi i addasu ein cynlluniau a rhoi camau lliniaru ar waith.

Ymddiriedolaeth Brifysgol GIG Gwasanaethau Ambiwllans Cymru

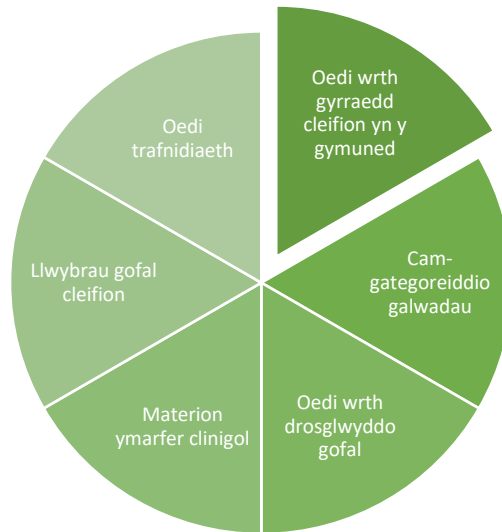


## Pryderon

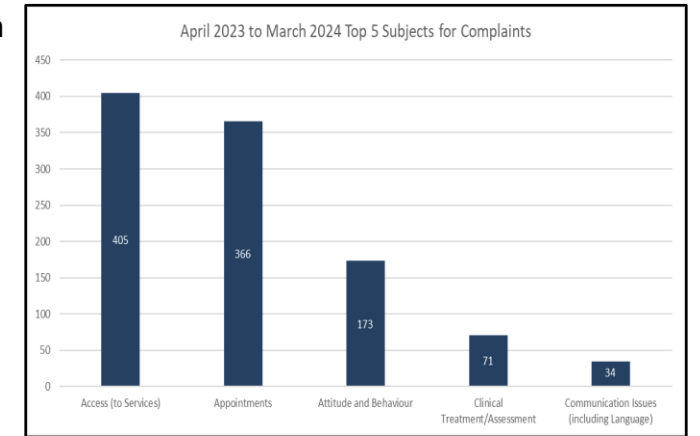
Derbyniodd yr Ymddiriedolaeth 1112 o gwynion yn ystod cyfnod 2023/24, o'r rhain cyfeiriwyd 26 o bryderon at Ombwdsmon Gwasanaethau Cyhoeddus Cymru (OGCC) sy'n ostyngiad o gymharu â'r flwyddyn flaenorol (57). Roedd mwyafrif y materion a godwyd yn ymwneud ag amseroldeb ymateb ambiwlansys.

Mae'r Ymddiriedolaeth yn parhau i weithio i fynd i'r afael â'r materion a amlygwyd trwy ein Cynllun Tymor Canolig Integredig a bu buddsoddiad sylweddol yn y Timau Cysylltiadau Cleifion a Theuluoedd a Diogelwch Cleifion eleni i sicrhau ymateb mwy prydlon i bryderon.

Rhoddir adborth i staff ynghylch pryderon yn ymwneud ag agwedd ac ymddygiad ac mae ein Harweinwyr Clinigol yn cynnal adolygiadau clinigol o ddigwyddiadau a chwynion yn ymwneud â gofal clinigol ac mae camau gweithredu / gwelliannau yn aml yn cynnwys addysg, hyfforddiant a mentora ychwanegol.



Themâu a nodwyd o'r Pryderon



## Dysgu o Bryderon

Mae dysgu o bryderon yn digwydd ar draws yr Ymddiriedolaeth ac yn ehangach gyda phartneriaid system. Mae dysgu'n cael ei rannu trwy addysg a hyfforddiant, safleoedd mewnwyd pwrpasol a bwletinâu a hysbysiadau.

Mae dysgu eleni wedi cynnwys y canlynol:

- Gweithredu / newidiadau i raglenni addysg a hyfforddiant
- Hyfforddiant thermoreoleiddio a gwell ymwybyddiaeth o bwysigrwydd cofnodi tymheredd baban newydd-anedig a defnyddio offer perthnasol.
- Gwella dogfennaeth glinigol ar ePCRs.
- Gwell ymwybyddiaeth o lwybrau cleifion sydd ar gael.
- Pwysigrwydd rhagrybudd mewn cleifion â Graddfa Coma Glasgow is a Sgôr Rhybudd Cynnar Cenedlaethol uchel.
- Dysgu am feini prawf ar gyfer atgyfeirio cleifion i unedau mân anafiadau.
- Ymwybyddiaeth o Offeryn Trawma Mawr ac atgyfeirio i ganllawiau atal symud asgwrn cefn.

## Gofal Iechyd sy'n Seiliedig ar Werth

Rydym wedi ymrwmo i Ofal Iechyd sy'n Seiliedig ar Werth a gweithio gyda chydweithwyr ledled Cymru i bennu buddsoddiadau sy'n sicrhau'r defnydd mwyaf effeithiol ar gyfer gwell canlyniadau iechyd y boblogaeth. Rydym yn canolbwyntio ar ddatblygu mesurau canlyniadau ystyrlon sy'n cynrychioli'r hyn sy'n bwysig i'n cleifion ac sy'n dal eu profiadau. Mae'r mesurau hyn yn rhan allweddol o'n trefniadau rheoli ansawdd.

Rydym wedi gweithio'n agos gyda'r Ganolfan Gwerth mewn Iechyd i ddeall sut y gallwn ymgorffori'r egwyddorion hyn drwy addysg ac ymgysylltu.

# Edrych tuag at y Dyfodol 2024/25

Mae ein Fframwaith Strategol Hirdymor ar gyfer 2030, 'Sicrhau Rhagoriaeth' yn nodi ein huchelgais i symud o fod yn wasanaeth ambiwlans a thrafnidiaeth draddodiadol i fod yn ddarparwr y gellir ymddiried ynddo o ofal o ansawdd uchel y tu allan i'r ysbyty, gan sicrhau bod cleifion yn cael y 'cyngor a gofal cywir, yn y lle iawn, bob tro', gyda phwyslais ar ddarparu gofal yn nes at y cartref. Er ein bod yn parhau i wneud cynnydd wrth gyflawni'r nodau hyn, mae'r cyd-destun lle'r ydym yn gweithredu wedi newid yn sylweddol ers i ni ddatblygu'r strategaeth yn 2019. Mae'n amlwg i ni fod yna ofyniad dybryd o hyd i newid y ffordd yr ydym yn diwallu anghenion ein cleifion. Mae gormod o gleifion yn parhau i gael eu niweidio, ac mae'r anhawster wrth lywio ein system iechyd a gofal gymhleth yn golygu nad yw cleifion yn aml yn cael y gwasanaethau o ansawdd yr ydym yn ymdrechu i'w darparu. Fel sefydliad gallwn nodi gwelliannau yn ein harferion ein hunain i leihau'r risg o niwed i gleifion ond ar ein pen ein hunain ni allwn ddatrys yr heriau system ehangach, ac felly mae'n rhaid i ni gydweithio ar draws GIG Cymru i drawsnewid ein gwasanaethau a lleihau'r risg i'n cleifion.

Mae'r angen i gefnogi a galluogi ein pobl i fod y gorau y gallant fod yn hanfodol i wella gwasanaethau. Ochr yn ochr â'r gwaith yr ydym yn ei wneud i wella ein diwylliant a datblygu ein harweinwyr, rhaid inni gefnogi ein staff rhag yr anaf moesol a brofir pan na allwn ddarparu'r gwasanaeth o'r ansawdd y mae ein cleifion yn ei haeddu.

Mae ein Cynllun Tymor Canolig Integredig yn nodi ein bwriadau i wella ansawdd ein gwasanaethau ac eleni rydym hefyd yn adnewyddu ein Cynllun Clinigol. Mae adran nesaf ein hadroddiad yn giplun yn unig o rai o'r gweithgareddau sydd wedi'u cynllunio ar gyfer 2024/25 gyda ffocws ar wella ansawdd ein gwasanaethau.



# Trawsnewid ein Model Gwasanaeth Clinigol yn 2024/25

## Gofal Integredig o Bell

Yn ystod chwarter cyntaf 2024/25 byddwn yn cyflwyno system Meddalwedd Asesu Clinigol newydd i'n gwasanaeth GIG 111 Cymru. Rydym wedi bod yn gweithio ers mis Tachwedd 2023 i gyflwyno seilwaith gwydn cyfoes a fydd yn ein galluogi i integreiddio'n effeithiol ar draws ein gwasanaethau a chyda darparwyr gofal sylfaenol brys i ddatblygu profiad mwy di-dor ar gyfer ein defnyddwyr gwasanaeth. Byddwn hefyd yn ehangu ein gweithlu clinigol ar gyfer gwneud penderfyniadau clinigol o bell er mwyn parhau â gwelliannau a gyflawnwyd yn 2023/24 a chefnogi ein hymrwymiad i ddod â'ch gofal yn nes at y cartref. Byddai datblygu gwasanaeth Gofal Integredig o Bell yn dod â'n Desg Gymorth Clinigol a thimau GIG 111 Cymru yn agosach at ei gilydd gan weithio'n agos â hybiau clinigol anghysbell byrddau iechyd i ddarparu dull system gyfan o ofalu am gleifion.

## Model Ymateb Clinigol

Byddwn yn targedu ein hamser i ddatblygu a chytuno ar fodel ymateb clinigol newydd a fydd yn rhoi'r cyngor a'r gofal cywir i'n cleifion, yn y lle cywir, bob tro ac yn lleihau niwed. Bydd hyn yn cynnwys datblygu prosesau gwneud penderfyniadau anfon dan arweiniad clinigol i sicrhau ein bod yn defnyddio ein hadnoddau ymateb yn effeithlon ac yn effeithiol.

## Connected Support Cymru

Byddwn yn parhau â'n taith i gysylltu cleifion ag ymatebwyr yn y gymuned a'r arbenigedd clinigol sydd ar gael yn ein canolfannau cyswllt clinigol i ddarparu asesiad clinigol o bell trwy atebion iechyd a alluogir gan dechnoleg.

## Ehangu Digidol

Byddwn yn archwilio sut y gallwn wella a datblygu ein gwasanaethau digidol ar gyfer GIG 111 Cymru gan wrando ar eich adborth am eich profiadau ac ymgysylltu ag arbenigwyr i wella ein cynnig digidol.



## Gwasanaeth Ymateb Brys Cymunedol yn y fan a'r lle

Byddwn yn archwilio sut y gallwn ddefnyddio ein clinigwyr tra medrus fel Uwch Ymarferwyr Parafeddygol i gefnogi ein cleifion yn well gartref. Ar ôl gweld effeithiau pwysig ein treial o gerbydau Ymateb Iechyd Meddwl byddwn yn gwerthuso hyn ac yn ystyried sut y gallwn ddatblygu ein cynnig ymhellach i gleifion mewn argyfwng. Bydd hyn ochr yn ochr â'n hymatebion presennol megis cynorthwywyr cwympiadau a pharafeddygon gofal lliniarol yn ein helpu i ddarparu asesiad a thriniaeth wyneb yn wyneb, gan weithio gyda Byrddau Iechyd i integreiddio â gwasanaethau ymateb cymunedol a gweithio gydag eraill i ddatblygu mynediad at lwybrau cymunedol.

## Gofal Ambiwylans

Byddwn yn gweithio gyda chomisiynwyr i gytuno ar weledigaeth strategol ar gyfer dyfodol Trafnidiaeth Iechyd gan sicrhau ein bod yn deall y galw am ein gwasanaethau, ein trefniadau comisiynu a'r galluedd sydd ei angen arnom i gyflawni'r rhain yn effeithiol. Bydd hyn yn ein galluogi i adolygu sut rydym yn alinio ein pobl a'n hadnoddau â'r adegau pan fyddwch ein hangen fwyaf.

# Edrych tuag at y Dyfodol 2024/25

## Llais y Dinesydd

Rydym am ddeall am brofiad y cyhoedd, cleifion, eu gofawyr a'u teuluoedd i ddeall sut maen nhw'n cael profiad o'r gwasanaethau a ddarperir gan yr Ymddiriedolaeth. Felly byddwn yn gweithio i wella sut y gallwch roi adborth i ni gan gynnwys rhoi codau QR ar bob cerbyd fflyd, rhannu dolenni i arolygon profiad trwy ein timau Gweithio i Wella ac archwilio sut y gallwn rannu ein harolygon profiad ar gyfer pob maes o'n gwasanaeth gyda chi.

## Gweithio i Wella

Mae cynllun adfer Gweithio i Wella wedi'i ddatblygu i sicrhau ein bod yn gwella ein hamseroldeb o ran ein hymatebion i bob mater sy'n ymwneud â Gweithio i Wella. Mae Llywodraeth Cymru yn ymgynghori ar y Rheoliadau Gweithio i Wella ar hyn o bryd ac yn dilyn cyhoeddi'r Rheoliadau wedi'u diweddarau byddwn yn sicrhau gweithredu a monitro lleol i sicrhau gwelliannau parhaus.

## Diwylliant Diogelwch

Mae Cynghorydd Codi a Chario'r Ymddiriedolaeth yn cynnal ymchwiliad manwl ar hyn o bryd i ddigwyddiadau codi a chario dros gyfnod o dair blynedd. Maen nhw wedi nodi nifer o achosion cyffredin anafiadau Codi a Chario gan gynnwys defnyddio cadair gario i symud cleifion. Ar hyn o bryd maen nhw'n cynnal ymchwiliadau i'r digwyddiadau hyn i nodi mecanwaith anafiadau a ffactorau dynol cysylltiedig gyda'r nod o gynhyrchu cynllun gwella i'w gyflwyno ar draws yr Ymddiriedolaeth.

## Cydgysylltu EMS

Mae amrywiaeth o ffrydiau gwaith trawsnewid, a nodwyd yn wreiddiol yn Adolygiad Galw a Galluedd 2019, wedi derbyn buddsoddiad yn ddiweddar ac wedi'u hailddechrau, wedi'u cynllunio i wella sefydlogrwydd y gwasanaeth, gwella profiad ein pobl a chyflawni amrywiaeth o welliannau effeithlonrwydd. Mae hyn yn cynnwys cyflwyno strwythur gyrfa newydd sy'n darparu mwy o gyfleoedd ar gyfer datblygu a chadw staff sy'n dymuno gyrfa mewn trin galwadau brys. Ochr yn ochr â'r strwythur rheoli a gyrfa gwell, rydym yn datblygu model dyrannu sengl, a fydd yn sicrhau mwy o effeithlonrwydd yn y swyddogaeth dyrannu ac anfon, sy'n cyd-fynd â'r dull a ddefnyddir gan wasanaethau ambiwlans eraill yn y DU.

Er mwyn sicrhau bod llwyth gwaith cyfartal ar draws ein tair canolfan, rydym yn ceisio adlinio ffiniau a desgiau dosbarthu er mwyn sicrhau llif gwaith teg ar draws Cymru gyfan. Yn olaf, er mwyn sicrhau bod ein hadnoddau'n adlewyrchu ein galw a'n llwyth gwaith ledled Cymru, byddwn yn gweithio gyda chydweithwyr i adeiladu rhestrau dyletswyddau sy'n cyd-fynd â'r strwythurau newydd. Bydd y newidiadau hyn ynghyd â buddsoddiad yn ein hystâd yn darparu strwythur ac amgylchedd a fydd yn cefnogi ein nod o gyflawni ein diwylliant targed, ac yn bwysig, yn gwella profiad ein cydweithwyr sy'n gweithio o fewn yr amgylchedd EMSC.'



## Gwasanaethau Cludiant Cleifion Di-frys

Ar hyn o bryd rydym yn adolygu ein proses archebu i leihau nifer y cleifion anghymwys yn y system, sy'n cael effaith negyddol ar ein gallu cyffredinol i ddarparu cludiant i'r cleifion hynny sydd ag angen clinigol. Mae gwaith yn parhau i ddatblygu a chryfhau'r ffofws ar gyflwyno ac adrodd ar brofiad gwell i gleifion ac ansawdd gwasanaeth.

## Dysgu, Ymchwil ac Arloesi

Wrth i ni symud i statws Prifysgol byddwn yn parhau i gydweithio â phartneriaid allweddol a sefydliadau ymchwil i ddatblygu ymchwil ac arloesi fel llin aur ar draws ein holl weithgareddau.

# Connected Support Cymru

Nod Connected Support Cymru yw cysylltu cleifion ag ymatebwyr yn y gymuned a'r arbenigedd clinigol sydd ar gael yn ein canolfannau cyswllt clinigol er mwyn darparu asesiad clinigol o bell trwy atebion iechyd a alluogir gan dechnoleg.



## Canolfan Ragoriaeth Menter Ymchwil Busnesau Bach

Yn ystod 2023, ymunodd WAST mewn partneriaeth â'r Ganolfan Rhagoriaeth Menter Ymchwil Busnesau Bach i wahodd diwydiant a phartneriaid academiaidd i ddatblygu atebion arloesol i'n her –

### 'Newid y ffordd yr ydym yn darparu Gofal Brys'.

Mae'r her hon yn ceisio defnyddio technoleg ddigidol i alluogi'r Ymddiriedolaeth i ddarparu gofal i gleifion yn eu cartrefi eu hunain, mewn lleoliad cymunedol, neu ganiatáu integreiddio i wasanaethau'r Bwrdd Iechyd.

## Cydweithredfa Gofal Diogel

Dros gyfnod penodol o 15 mis, mae Gwelliant Cymru a'r Sefydliad Gwella Gofal Iechyd (IHI) yn darparu gwasanaethau a thimau ledled GIG Cymru gyda hyfforddiant a chymorth wedi'u teilwra i gyflymu prosiectau gwella presennol gan wella gofal diogel ac effeithiol ledled y wlad.

Mae timau'n cyflawni prosiectau ar draws ffyrddau gwaith gofal cymunedol, gofal dydd a gofal aciwt. Ategir hyn gan ffrwd waith Arweinyddiaeth ar gyfer Gwella Diogelwch Cleifion sy'n cefnogi mabwysiadu'r systemau dysgu sefydliadol, y diwylliant a'r amgylcheddau gwaith sydd eu hangen er mwyn i welliant ffynnu.

Mae WAST wedi bod yn gweithio gyda Phartneriaid ar draws y system i ystyried cyfleoedd i wella'r system gyfan.



## Deallusrwydd Clinigol

Bydd gwybodaeth glinigol a rennir yn cynyddu amlygrwydd risg glinigol ac yn galluogi blaenoriaethu adnoddau yn effeithiol yn dibynnu ar angen clinigol.

## Byrddau Iechyd

Bydd datblygu 'rhwydwaith gofal' trwy integreiddio yn gwella'r rheolaeth ar y galw ac yn atal mynychu Adrannau Achosion Brys yn ddiangen ac arosiadau cleifion mewnol dilynol.



## Gofal Cymdeithasol

Bydd dinasyddion yn cael eu cefnogi i barhau i allu symud o gwmpas ac i aros yn annibynnol yn eu cartrefi eu hunain trwy gynnal eu symudedd, gan leihau'r galw hirdymor ar ofal cymdeithasol.

## Cleifion

Darperir brysbennu, asesu ac ymgynghori clinigol o bell, gan alluogi cleifion i dderbyn gofal yn eu cartrefi eu hunain. Os bydd angen ymyrraeth, byddwn yn anelu at gefnogi gofal mewn lleoliad cymunedol.



Am ragor o wybodaeth am  
Ymddiriedolaeth Brifysgol GIG Gwasanaethau  
Ambiwlans Cymru  
ewch i'n gwefan  
[www.ambiwylans.gig.cymru](http://www.ambiwylans.gig.cymru)

I roi adborth i ni ar ein gwasanaethau gallwch ddilyn y dolenni isod

[Arolwg Galw 999](#)

[Arolwg Galw 111](#)  
[Arolwg gwefan 111](#)

[Arolwg Cludiant  
Di-frys](#)

[Cyfathrebu yn  
eich dewis iaith](#)

[Bwth Fideo  
Rhithwir](#)



GIG  
CYMRU  
NHS  
WALES

Ymddiriedolaeth Brifysgol GIG  
Gwasanaethau Ambiwylans Cymru  
Welsh Ambulance Services  
University NHS Trust

Adroddiad Blynyddol y Ddyletswydd  
Ansawdd 2023-2024