



GIG
CYMRU
NHS
WALES

Ymddiriedolaeth Brifysgol GIG
Gwasanaethau Ambiwllans Cymru
Welsh Ambulance Services
University NHS Trust



YMDDIRIEDOLAETH BRIFYSGOL GIG GWASANAETHAU AMBIWLANS CYMRU

EIN CYNLLUN DIGIDOL

2024 - 2029





RHAGAIR

*Ceri Jackson, Cyfarwyddwr Anweithredol
ac Is-gadeirydd Dros Dro*



Rwy'n falch iawn o allu cyflwyno ein Cynllun Digidol 2024-29, sy'n cynrychioli carreg filltir mor bwysig yn ein taith ddigidol. Mae'n anterth misoedd lawer o waith i gydweithwyr ar draws y sefydliad ac yn enwedig yn ein tîm digidol, sydd ymhlith ein harwyr di-glod niferus sy'n gweithio mor galed i sicrhau bod ein systemau digidol yn gwasanaethu ein pobl a'n cleifion.

Mae gallu digidol yn hollbwysig i gyflawni ein huchelgais a nodir yn ein strategaeth hirdymor – Cyflawni Rhagoriaeth; rydym eisiau darparu'r gofal a'r cyngor iawn yn y lle iawn bob tro. Systemau digidol yw asgwrn cefn darparu gofal iechyd ac, wrth i dechnoleg ddatblygu'n gyflym, mae cyfleoedd cyffrous i harneisio ar gyfer ein cleifion a'n pobl i wneud yn siŵr bod gennym nid yn unig y "sylfaen digidol" cywir, ond hefyd y seilwaith digidol a data cywir.

Mae'r Cynllun Digidol hwn yn cael ei lywio gan y bobl yr ydym yma i'w gwasanaethu, ein staff a'n gwirfoddolwyr. Mae cynhwysiant digidol ac ansawdd yn ystyriaethau allweddol yn y cynllun hwn, gan sicrhau bod ein gwasanaethau yn hawdd eu defnyddio ac yn hygyrch i ddiwallu anghenion cymunedau ledled Cymru.

Ac, wrth gwrs, mae'r dirwedd ddigidol yn esblygu'n gyflym ac yn rhoi cyfleoedd newydd a chyffrous i ni wneud pethau'n wahanol. Mae defnyddio technoleg a data i'n galluogi i fod y gorau y gallwn fod, i ysgogi gwelliannau, diogelwch a gwell profiad i gydweithwyr a chleifion wrth wraidd y Cynllun Digidol hwn.

CYFLWYNIAD GAN Y CYFARWYDDWR

*Jonny Sammut,
Cyfarwyddwr Gwasanaethau Digidol*



Gyda balchder a disgwyliad mawr, rydym yn cyflwyno'r Cynllun Digidol diwygiedig ar gyfer Gwasanaeth Ambiwlans Cymru. Mewn tirwedd ddigidol sy'n datblygu'n gyflym, mae ein hymrwymiad i ddarparu gofal eithriadol wedi parhau'n gadarn. Mae'r cynllun hwn yn garreg filltir arwyddocaol yn ein taith i harneisio pŵer technoleg a data i wella'r gwasanaethau a ddarparwn i bobl Cymru.

Rydym yn cydnabod bod ein trawsnewidiad digidol yn ymdrech ar y cyd. Mae'n ganlyniad adborth amhrisiadwy gan ein staff, cleifion a rhanddeiliaid. Mae'r cynllun diwygiedig hwn yn adlewyrchu eu lleisiau, eu hanghenion a'u dyheadau. Mae'n destament i'n hymroddiad diwro i fod yn fwy na darparwr gwasanaeth yn unig; rydym yn rhan hanfodol o'n cymunedau.

Wrth wraidd y cynllun hwn mae ymrwymiad i ragoriaeth. Rydym yn buddsoddi mewn technoleg flaengar, gan gynnwys systemau anfon a gwasanaethau gofal iechyd digidol gwell, i sicrhau bod gan ein timau yr offer gorau i wneud eu gwaith yn effeithiol. Rydym yn meithrin diwylliant o welliant parhaus ac arloesedd, gan rymuso ein staff gyda'r sgiliau a'r wybodaeth i ffynnu yn yr oes ddigidol hon.

Mae ein brwdfrydedd dros y daith ddigidol hon yn cyd-fynd â'n diolchgarwch am y gefnogaeth ddiwro yr ydym wedi'i gael. Wrth inni gychwyn ar y bennod newydd gyffrous hon, rydym yn gwneud hynny gydag ymdeimlad o gyfrifoldeb ac optimistiaeth. Rydym yn gyffrous am y posibiladau y mae'r cynllun hwn yn eu datgloi a'r effaith gadarnhaol y bydd yn ei chael ar iechyd a lles ein cymunedau.

Gyda'n gilydd, rydym yn adeiladu dyfodol lle mae Gwasanaeth Ambiwlans Cymru yn gyfystyr â rhagoriaeth ddigidol ym maes gofal iechyd. Rydym yn eich gwahodd i ymuno â ni ar y daith hon, i rannu yn ein gweledigaeth, ac i weld pŵer trawsnewidiol technoleg ar waith.

Diolch i chi am eich cefnogaeth barhaus ac ymddiriedaeth yn ein cenhadaeth.

Jonny

CYFLWYNIAD

Mae'r dirwedd ddigidol o fewn y sector gofal iechyd wedi datblygu'n gyflym dros yr ychydig flynyddoedd diwethaf, wedi'i ysgogi gan ddatblygiadau technolegol, newid yn nisgwyliadau cleifion, a'r angen cynyddol am ofal iechyd effeithlon.

Mae Ymddiriedolaeth Brifysgol GIG Gwasanaethau Ambiwylans Cymru (WAST), fel rhan hollbwysig o seilwaith gofal iechyd Cymru, wedi cymryd camau breision wrth groesawu technolegau digidol i wella'r modd y darperir gwasanaethau, profiad y claf ac effeithlonrwydd gweithredol. Fodd bynnag, mae natur gyflym arloesi digidol a'r heriau esblygol ym maes gofal iechyd yn golygu bod angen adnewyddiad rhagweithiol a strategol o'n Cynllun Digidol.

Yn aml pan fyddwn yn meddwl am 'Digidol', rydym yn meddwl am allbynnau, megis offer, caledwedd, meddalwedd, ond pan fyddwn yn hytrach yn gosod digidol fel y gwrthwyneb i analog, ac yn ei weld fel profiad, rydym yn gweld pa werth y gallai buddsoddi mewn Digidol ei gynnig. 'Digidol' yw trefnu gwybodaeth yn y sefydliad, mae'n awtomatiaeth, yn cysylltu systemau, deallusrwydd a phobl, ac mae'n gallu agor llwybrau (ac yn eu cyflymu) ac yn gallu gwneud argymhellion.

Yn WAST, mae'r Gyfarwyddiaeth Digidol yn cynnwys tri gweithrediad craidd, pob un ag ystod o swyddogaethau technegol ac annhechnegol arbenigol oddi mewn iddynt. Mae deall trefn bresennol ein cyfarwyddiaeth ddigidol a'u dyraniad llwyth gwaith yn hollbwysig am sawl rheswm:



Mae'n rhoi darlun clir i ni o'n **galluoedd digidol**, gan nodi cryfderau a meysydd i'w gwella. Mae'r mewnwelediad hwn yn hanfodol i sicrhau bod adnewyddiad ein Cynllun Digidol yn cyd-fynd â'n realiti gweithredol ac yn manteisio ar ein cryfderau presennol wrth fynd i'r afael â bylchau.



Mae gwybodaeth am y dyraniad llwyth gwaith presennol yn ein helpu i nodi potensial ar gyfer **enillion effeithlonrwydd**, cyfleoedd i ailddyrranu adnoddau i feysydd blaenoriaeth uwch, a meysydd lle gallai fod angen buddsoddi mewn adnoddau neu dechnolegau ychwanegol. Mae hyn yn sicrhau bod ein Cynllun Digidol yn realistig ac yn gyraeddadwy, gan osod sylfaen gadarn ar gyfer gweithredu mentrau digidol newydd yn llwyddiannus gyda'r nod o wella'r modd y darperir gwasanaethau ac effeithlonrwydd gweithredol o fewn yr Ymddiriedolaeth.

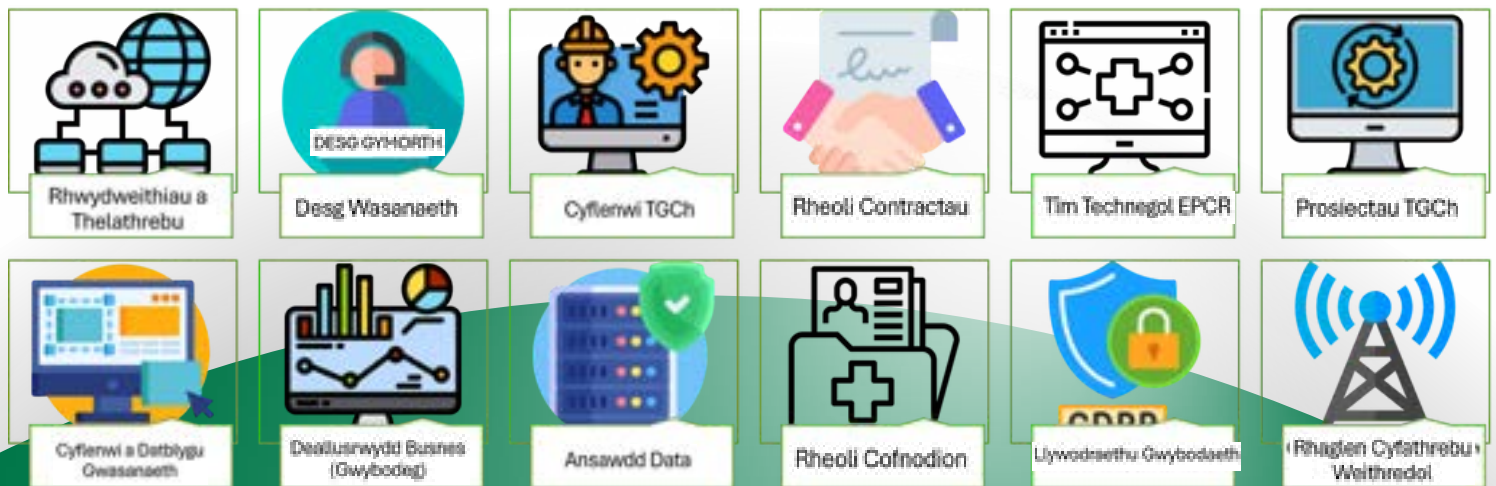


Mae'r byd digidol yn datblygu'n gyflym, gyda thechnolegau newydd, disgwyliadau defnyddwyr, a phwysau cystadleuol yn dod i'r amlwg ar gyflymder digynsail. Mae'r gwireddu hwn yn gefndir hollbwysig i'n trafodaeth ar yr angen i adnewyddu ein Cynllun Digidol. Mae'n hanfodol cydnabod, er ein bod wedi gwneud cynnydd sylweddol, nad ydym wedi gwireddu ein **dyheadau digidol** yn llawn.

BETH YW GWASANAETHAU DIGIDOL?


Mae swyddogaeth y Gwasanaethau Digidol yn gyfrifol am weithredu a rheoli datrysiadau digidol arloesol, o systemau anfon uwch a gwasanaethau iechyd digidol i ddadansoddeg data a mesurau seiberddiogelwch.

Mae'r Gyfarwyddiaeth Gwasanaethau Digidol yn goruchwyllo datblygiad, gweithrediad a rheolaeth holl agweddau digidol a thechnolegol yr Ymddiriedolaeth sy'n hanfodol i weithrediadau'r sefydliad. Mae hyn yn cynnwys cynnal ac uwchraddio systemau anfon a chyfathrebu, datblygu llwyfannau iechyd digidol, sicrhau mesurau seiberddiogelwch cadarn, a defnyddio dadansoddeg data i wella darpariaeth gwasanaeth. Yn ogystal, mae'r gyfarwyddiaeth yn gyfrifol am hyfforddi staff ar offer digidol newydd, meithrin arloesedd digidol, a sicrhau bod technoleg yn cefnogi swyddogaethau clinigol, corfforaethol a gweithredol yn ddi-dor.



Pa systemau ydyn ni'n gyfrifol amdanynt sy'n cefnogi gofal cleifion?

- Pob **dyfais** ar draws ein hystâd (e.e. gliniaduron, cyfrifiaduron personol, ffonau, argraffwyr, radios ac iPads)
 - Sicrhau cyfathrebu di-dor ac effeithlon a mynediad at wybodaeth, gan arwain at ofal cleifion cyflymach a mwy cywir.
- **33 o apiau** (gan gynnwys ein systemau CAS, gwefan GIG 111 Cymru a systemau anfon)
 - Gwella cydlyniant a chyflymder gwasanaethau ymateb brys, gan alluogi gofal cleifion amserol ac effeithiol.
- Ein **seilwaith** technegol sylfaenol
 - Darparu sylfaen gadarn a dibynadwy ar gyfer yr holl wasanaethau digidol, gan leihau amser segur a sicrhau bod gwasanaethau hanfodol bob amser ar gael i gleifion.
- Ein **warws data** a **meddalwedd adrodd pen blaen**
 - Galluogi dadansoddi data ac adrodd yn well, gan arwain at well canlyniadau i gleifion trwy wneud penderfyniadau mwy gwybodus a dyrannu adnoddau
- **Cydymffurfedd rheoleiddiol** ar gyfer rheoli cofnodion a data
 - Sicrhau bod data cleifion yn cael ei drin yn ddiogel ac yn unol â rheoliadau diogelu data / diogelwch gwybodaeth, gan ddiogelu preifatrwydd cleifion a chynnal ymddiriedaeth yn y system gofal iechyd.



RHESYMEG AR GYFER DIWYGIO'R CYNLLUN DIGIDOL

Gosodwyd Strategaeth Ddigidol WAST flaenorol yn 2020, gan ganolbwyntio ar rymuso cleifion digidol, adeiladu gweithle digidol, trosoli gwybodaeth trwy ddata, a sefydlu sylfeini digidol cryf. Cynlluniwyd y nodau hyn i wella gofal cleifion, gwella effeithlonrwydd gweithredol, a sicrhau bod penderfyniadau'n cael eu gyrru gan ddata, i gyd wedi'u hategu gan ymrwymiad i seiberddiogelwch, diogelu data, a datblygiad technolegol cynaliadwy.

Wrth i ni adnewyddu ein Cynllun Digidol, mae'n hollbwysig cydnabod yr angen hanfodol i alinio ein mentrau â'r Cynllun Tymor Canolig Integredig (IMTP), cyfarwydddebau Llywodraeth Cymru ar gyfer y gwasanaeth ambiwlans, a chyfeiriad GIG Cymru ar gyfer gofal brys a gofal argyfwng. Nid ymateb i fandadau allanol esblygol yn unig yw'r adliniad strategol hwn ond cam rhagweithiol tuag at sicrhau bod ein seilwaith digidol a'n gwasanaethau ar flaen y gad o ran arloesi ym maes gofal iechyd, effeithlonrwydd a gofal cleifion. Mae'r sail resymegol ar gyfer yr adnewyddiad hwn yn canolbwyntio ar dair thema ganolog: cydymffurfio â fframweithiau rheoleiddiol a strategol, gwella canlyniadau cleifion, ac optimeiddio adnoddau.

Cydymffurfio â Fframweithiau Rheoleiddiol a Strategol

Mae alinio â chyfeiriad strategol a gofynion rheoleiddiol Llywodraeth Cymru a Llywodraeth y DU ar gyfer gwybodaeth a seiberddiogelwch, yn ogystal â phreifatrwydd a hygyrchedd, yn sicrhau bod ein mentrau digidol yn cynnal yr ymddiriedaeth a'r hyder rydym wedi dod i'w hennill gan y cyhoedd a defnyddwyr ein gwasanaethau. Mewn tirwedd reoleiddiol sy'n newid, sydd angen ystyried datblygiadau mewn deallusrwydd artifisial a dyfeisiau meddygol, mae'n hanfodol bod thema cydymffurfio yn cael ei chynnwys yn ôl dyluniad yn ein hymdrechion digidol.





Gwella canlyniadau cleifion a diogelwch cleifion

Mae cyfeiriad strategol Llywodraeth Cymru ar gyfer y gwasanaeth ambiwlans yn tanlinellu pwysigrwydd trawsnewid digidol i wella ymatebolrwydd a lleihau amseroedd aros. Mae strategaeth GIG Cymru ar gyfer gofal brys a gofal argyfwng felly yn troi at ddull mwy integredig a digidol yn gyntaf, gan gynnwys llwyfannau digidol i hwyluso mynediad cleifion a defnyddio dadansoddeg ragfynegol i reoli llif cleifion. Yn ogystal, mae'r Cynllun Tymor Canolig Integredig yn amlinellu map ffordd clir ar gyfer gwasanaethau gofal iechyd, gan bwysleisio'r angen am dechnolegau digidol i gefnogi penderfyniadau clinigol a hwyluso profiad di-dor i gleifion. Mae adnewyddu ein Cynllun Digidol yn sicrhau bod ein datblygiadau technolegol yn cyd-fynd â'r Cynllun Tymor Canolig Integredig ac yn ein rhoi mewn sefyllfa i ymateb yn effeithiol i heriau a chyfleoedd gofal iechyd yn y dyfodol. Bydd yr adnewyddiad hwn o'n Cynllun Digidol yn hybu diogelwch cleifion trwy integreiddio technolegau uwch sy'n gwella prosesau gwneud penderfyniadau amser real, yn sicrhau ymatebion argyfwng cyflymach a mwy cywir, ac yn hwyluso cyfathrebu di-dor rhwng parafeddygon ar y safle a staff ysbytai, gan sicrhau bod cleifion yn cael y gofal mwyaf priodol cyn gynted â phosibl.

Optimeiddio adnoddau

Mae'r aliniad hwn â'r Cynllun Tymor Canolig Integredig a chyfeiriad GIG Cymru a Llywodraeth Cymru hefyd yn caniatáu ar gyfer gwell cydgysylltiad rhwng gwasanaethau gofal sylfaenol, eilaidd a thrydyddol. Ein nod yw defnyddio dadansoddeg data amser real, datrysiadau iechyd digidol, ac apiau dyfeisiau symudol i gynyddu mynediad cleifion, lleihau oedi, gwella brysbennu a darparu profiad gofal mwy cydgysylltiedig a gwybodus. Bydd y dull hwn nid yn unig yn symleiddio gweithrediadau, ond hefyd yn gwella effeithlonrwydd ac effeithiolrwydd y gwasanaethau ambiwlans.



Mae'r rhesymeg dros adnewyddu ein Cynllun Digidol yn glir

I gyd-fynd â'r gweledigaethau strategol a osodwyd gan y Cynllun Tymor Canolig Integredig, Llywodraeth Cymru, a GIG Cymru. Drwy wneud hynny, ein nod yw gwella ansawdd, effeithlonrwydd a darpariaeth gwasanaethau gofal iechyd, gan sicrhau bod ein seilwaith digidol nid yn unig yn diwallu anghenion presennol ein cleifion a'n staff ond hefyd yn barod i addasu i ddatblygiadau mewn technoleg gofal iechyd yn y dyfodol. Mae'r adnewyddiad strategol hwn yn ymrwymiad i arloesi, rhagoriaeth, a gwella canlyniadau iechyd yn barhaus ar gyfer y cymunedau rydym yn eu gwasanaethu.

Yn cefnogi gweledigaeth 2030 ar gyfer WAST

Wrth alinio'r Cynllun Digidol ar ei newydd wedd â'r weledigaeth ar gyfer 2030 a osodwyd gan WAST, rydym yn parhau i ymrwymo i arloesedd digidol sy'n gwella gofal cleifion, yn optimeiddio gweithrediadau, yn gwella cyfathrebu ac yn meithrin diwylliant o ragoriaeth. Mae ein cynllun yn rhagweld ymgorffori technolegau newydd i wella a gwella profiad di-dor, claf-ganolog, gan sicrhau bod unigolion ledled Cymru yn cael gofal amserol ac effeithiol pan fydd ei angen arnynt fwyaf. Trwy ddadansoddeg data cadarn a phrotocolau cysylltu data, byddwn yn trawsnewid y ffordd yr ydym yn cyrchu a rheoli gwybodaeth ar draws yr Ymddiriedolaeth. Mae'r adliniad strategol hwn yn tanlinellu ein hymroddiad i hyrwyddo gweledigaeth Gwasanaeth Ambiwylans Cymru ar gyfer 2030, gan ein gosod ar flaen y gad o ran arloesi ym maes gofal iechyd yng Nghymru.



Yn cefnogi ein cynllun Pobl a Diwylliant yn uniongyrchol

Wrth adnewyddu ein Cynllun Digidol, gallwn sicrhau ei fod yn cyd-fynd â Chynllun Pobl a Diwylliant WAST. Ein prif amcan yw meithrin gweithlu cysylltiedig a grymus tra'n gwella profiad cyffredinol pobl. Gan gofleidio egwyddorion ymreolaeth a diwylliant, mae ein Cynllun Digidol ar ei newydd wedd yn ceisio grymuso gweithwyr trwy ddarparu'r offer a'r llwyfannau digidol sydd eu hangen arnynt i ragori yn eu rolau. Trwy fentrau hyfforddi a datblygu wedi'u targedu, byddwn yn anelu at wella galluedd a galluogrwydd ein gweithlu i ddefnyddio technolegau digidol yn effeithiol yn eu gweithrediadau dyddiol. At hynny, trwy hyrwyddo diwylliant o arloesi a dysgu parhaus, byddwn yn ymdrechu i greu amgylchedd lle mae gweithwyr yn teimlo eu bod yn cael eu gwerthfawrogi, eu cefnogi a'u hysbrydoli i gyfrannu at lwyddiant y sefydliad.

EIN GWELEDIGAETH

Gan **rymuso** ein gwasanaeth ambiwlans gyda thechnoleg flaengar, hawdd ei defnyddio, rydym yn **uno** disgleirdeb digidol â data iechyd i **alluogi** a **gwella** ein gwasanaethau. Gydag ymrwymiad i ragoriaeth i gleifion, cydweithwyr a phartneriaid fel ei gilydd, mae ein cymuned ddigidol yn arwain gydag **ymdiriedaeth**, **arloesedd** a **phrofiadau di-dor** — gan rymuso penderfyniadau, gyrru canlyniadau, a **gosod safonau newydd** mewn gofal iechyd digidol, **bob tro, ym mhobman**

Rydym wedi ymgorffori **pum piler allweddol** wrth adnewyddu ein Cynllun Digidol, sy'n cynnig fframwaith cadarn sy'n sicrhau sylw cynhwysfawr a chytbwys i bob agwedd hollbwysig ar drawsnewid digidol. Bydd y pileri hyn yn hwyluso'r broses o ddatblygu a monitro ein cenadaethau, amcanion, strategaethau a thactegau wrth inni symud ymlaen gyda chyflawni rhaglenni gwaith allweddol ac fe'u cynlluniwyd i fod yn ffordd syml o gyflwyno'n ôl i'r sefydliad.

- Atebion digidol i fynd i'r afael â heriau bob dydd, mae ein dull yn canolbwyntio ar greu offer arloesol, hawdd eu defnyddio sy'n integreiddio'n ddi-dor i fywyd bob dydd, gan symleiddio prosesau a gwella effeithlonrwydd.

Hanfodion bob dydd



- Mae hyn yn cynnwys rhoi mesurau cadarn ar waith i ddiogelu rhag bygythiadau seiber, diogelu gwybodaeth/cofnodion sensitif, a hyrwyddo amgylchedd ar-lein diogel.

Diogeledd, Diogelwch a Seiber



- Dod yn arloeswyr ar flaen y gad o ran arloesi technolegol, ysgogi newid trawsnewidiol drwy wthio ffiniau'r hyn sy'n bosibl yn y dirwedd ddigidol, ac ysbrydoli patrymau a phosibiliadau newydd.

Arloeswyr Digidol



- Mae trawsnewid digidol yn y byd digidol yn ailwampio cynhwysfawr a strategol o brosesau, technolegau a diwylliant sefydliadol.

Trawsnewid,



- Mae integreiddio di-dor o ddata, gwybodaeth a mewnwelediadau yn cynnwys casglu, dadansoddi a throsi symiau helaeth o ddata crai yn wybodaeth werthfawr y gellir ei gweithredu, gan alluogi gwneud penderfyniadau gwybodus a datblygiadau strategol.

Data, Gwybodaeth a Mewnwelediad



EIN PILERI DIGIDOL



HANFODION BOB DYDD

Mae piler “Hanfodion Bob Dydd” ein Cynllun Digidol yn benodol ar gyfer adeiladu sylfaen ddigidol gadarn a dibynadwy sy’n cefnogi ein gweledigaeth i ddarparu disgleirdeb digidol. Mae’r fenter hon yn pwysleisio pwysigrwydd cael offer a seilwaith digidol dibynadwy, hawdd eu defnyddio a hygyrch, sy’n hanfodol ar gyfer ein gweithrediadau dyddiol a gwasanaethau sy’n canolbwyntio ar y claf. Drwy sicrhau bod yr elfennau sylfaenol hyn yn eu lle, ein nod yw datrys y problemau bob dydd hynny, gan arwain yn y pen draw at ganlyniadau gwell i gleifion a llif gwaith symlach ar gyfer ein staff.

I’n **cleifion a’r cyhoedd**, mae “Hanfodion Bob Dydd” yn golygu y gallant ymddiried yng nghysondeb a dibynadwyedd y gwasanaethau digidol a ddarparwn. Boed hynny trwy sianeli cyfathrebu di-dor, amserlennu apwyntiadau effeithlon, neu ledaenu gwybodaeth gywir ac amserol, mae’r piler hwn yn sicrhau bod ein hoffer digidol yn hawdd i’w defnyddio ac yn hygyrch i bawb. Drwy roi blaenoriaeth i gyfeillgarwch defnyddwyr a hygyrchedd, rydym wedi ymrwymo i wneud ein gwasanaethau’n fwy cynhwysol, gan sicrhau bod pob unigolyn, waeth beth fo’u hyfedredd technegol neu allu corfforol, yn gallu elwa ar ein seilwaith digidol.

I’n **gweithwyr**, mae “Hanfodion Bob Dydd” yn golygu bod ganddynt yr offer a’r systemau angenrheidiol sy’n eu galluogi i gyflawni eu dyletswyddau yn effeithiol ac yn effeithlon. Mae hyn yn cynnwys systemau cyfathrebu dibynadwy, meddalwedd hawdd ei deall a’i defnyddio ar gyfer rheoli gwybodaeth cleifion, ac arferion rheoli data diogel. Drwy ganolbwyntio ar yr agweddau craidd hyn, rydym yn cefnogi ein tîm i ddarparu gofal o ansawdd uchel heb faich anawsterau technegol neu faterion hygyrchedd. Mae’r piler hwn yn ymwneud â gosod sylfaen ddigidol gadarn sydd nid yn unig yn cefnogi ein gweithrediadau presennol ond sydd hefyd yn ein paratoi ar gyfer datblygiadau mewn technoleg gofal iechyd yn y dyfodol.

HANFODION BOB DYDD - BETH MAE HYNNY'N EI OLYGU?

Mae **Hanfodion Bob Dydd** yn canolbwyntio ar ddatrys **heriau** bob dydd a mireinio'r **sylyfaeni** i sicrhau gweithrediadau di-dor ac effeithlon yn ein gwasanaeth ambiwlans.

Prif egwyddorion

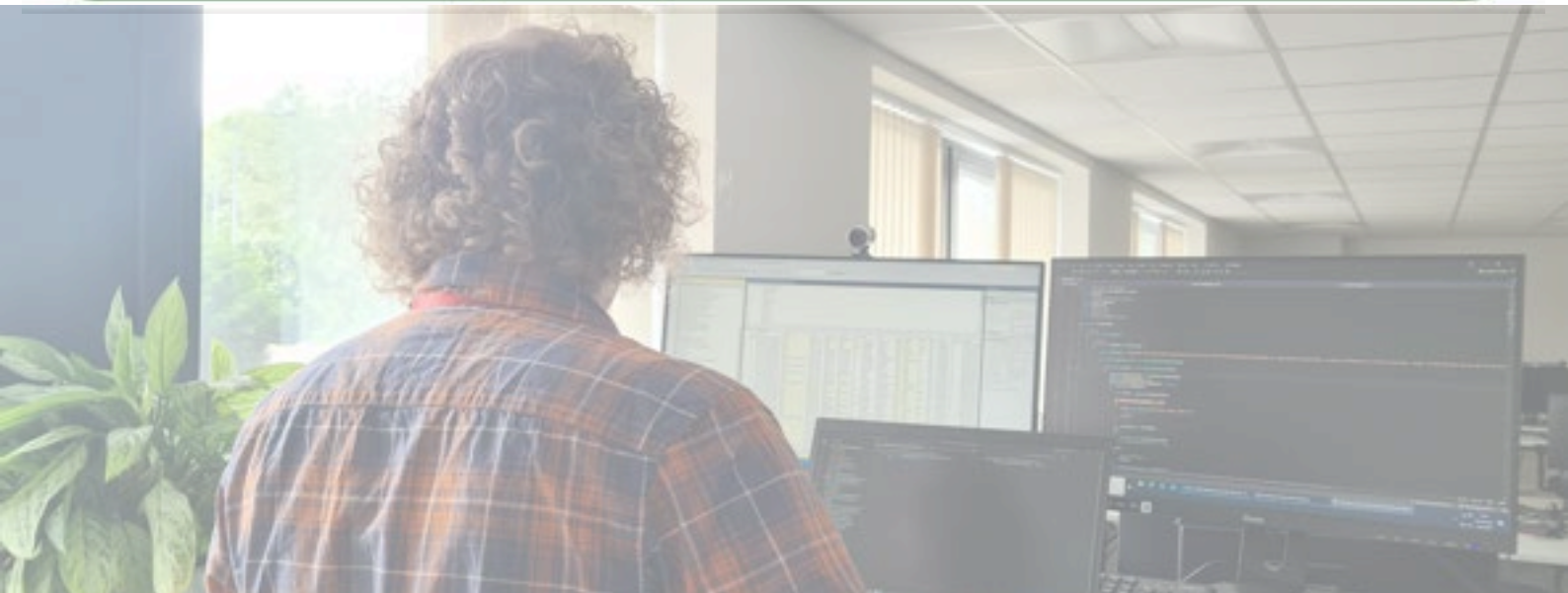


- Dibynadwyedd:** Sicrhau bod pob system ddigidol yn gyson weithredol a dibynadwy.
- Hawdd ei ddefnyddio:** Dylunio rhyngwynebau a phrosesau sy'n reddfol ac yn hawdd i staff eu defnyddio.
- Effeithlonrwydd:** Symleiddio llifodd gwaith i leihau oedi a chynryddu cynhyrchiant.
- Hygyrchedd:** Sicrhau bod offer a gwybodaeth hanfodol ar gael yn hawdd i bob gweithiwr.
- Cysondeb:** Safoni gweithdrefnau a systemau i gynnal unffurfiaeth ar draws pob gweithrediad digidol.
- Cymorth:** Darparu cefnogaeth dechnegol gadarn a hyfforddiant i staff i fynd i'r afael â materion yn gyflym.
- Integreiddio:** Sicrhau cysylltedd di-dor a chydawnsedd rhwng gwahanol offer a systemau digidol.
- Adborth:** Casglu a gweithredu ar adborth gan staff yn barhaus i wella gwasanaethau digidol a mynd i'r afael â phwyntiau poen.

Amcanion allweddol arfaethedig



- Awtomeiddio prosesau robotig (rhaglen RPA i fanteisio ar gyfleoedd awtomeiddio
- Datgloi gallu gyda'n technoleg bresennol
- Mewngofnodi symlach
- Gwell profion technegol
- Pensaerniaeth dyfais well
- Creu egwyddorion dylunio
- Datblygu rhaglen cynhwysiant a mabwysiadu technoleg
- Datblygu partneriaid busnes digidol



EIN PILERI DIGIDOL

DIOGLEDD, DIOGELWCH A SEIBER



Mae piler "Diogeledd, Diogelwch a Seiber" ein Cynllun Digidol yn tanlinellu ein hymrwymiad i ddiogelu ein systemau digidol, data cleifion, a chywirdeb rhwydwaith. Mewn oes lle mae bygythiadau seiber yn fwyfwy soffistigedig a chyffredin, mae blaenoriaethu diogelwch digidol yn hollbwysig. Cynlluniwyd y fenter hon i sicrhau bod ein seilwaith digidol yn cael ei atgyfnerthu yn erbyn bygythiadau posibl, a thrwy hynny gynnal ymddiriedaeth ein cleifion a chydymffurfio â safonau cyfreithiol llym. Trwy fynd i'r afael yn rhagweithiol â phryderon diogelwch, ein nod yw diogelu gwybodaeth sensitif a chynnal y safonau uchaf o gyfrinachedd ac uniondeb.

I'n **cleifion a'r cyhoedd**, mae "Diogeledd, Diogelwch a Seiber" yn golygu y gallant fod yn hyderus yn niogelwch eu gwybodaeth iechyd personol. Rydym yn cydnabod pwysigrwydd diogelu data cleifion rhag mynediad heb awdurdod a thoriadau. Trwy weithredu mesurau diogelwch cadarn a monitro ein systemau yn barhaus, ein nod yw atal digwyddiadau seiber a allai beryglu preifatrwydd a diogelwch cleifion. Mae'r piler hwn yn sicrhau bod ein harferion digidol yn cyd-fynd â gofynion cyfreithiol ac arferion gorau ym maes seiberddiogelwch, gan atgyfnerthu ein hymroddiad i gynnal amgylchedd gofal iechyd diogel y gellir ymddiried ynddo.

I'n **gweithwyr**, mae'r piler "Diogelwch, Diogelwch a Seiber" yn darparu fframwaith diogel a dibynadwy iddyn nhw allu cyflawni eu dyletswyddau. Drwy roi blaenoriaeth i ddiogelu ein systemau digidol, rydym yn lleihau'r risg o amhariadau a achosir gan fygythiadau seiber, gan sicrhau bod ein gweithrediadau'n rhedeg yn esmwyth ac yn effeithlon. Mae hyn yn cynnwys rhaglenni hyfforddiant ac ymwybyddiaeth rheolaidd i'n staff gael yr wybodaeth ddiweddaraf am y protocolau ac arferion diogelwch diweddaraf. Yn y pen draw, mae'r piler hwn yn cefnogi ein cenhadaeth trwy greu amgylchedd digidol diogel sy'n caniatáu i'n tîm ganolbwyntio ar ddarparu gofal o ansawdd uchel heb bryderu am wendidau seiber.

DIOGLEDD, DIOGELWCH A SEIBER - BETH MAE HYNFY'N EI OLYGU?

Mae Diogeledd, Diogelwch a Seiber yn sicrhau amddiffyniad cadarn o systemau digidol a data, gan ddiogelu gwybodaeth cleifion ac uniondeb gweithredol.



Diogelu data: Gweithredu a rheoli mesurau llym i ddiogelu data cleifion a data gweithredol rhag mynediad heb awdurdod.



Gwydnwch system: Sicrhau bod systemau digidol yn gadarn ac yn gallu gwrthsefyll bygythiadau ac aflonyddwch seiber.



Cydymffurfiaeth: Cadw at yr holl gyfreithiau, rheoliadau a safonau diwydiant perthnasol ar gyfer seiberddiogelwch a diogelu data.



Hyfforddiant staff: Darparu hyfforddiant seiberddiogelwch parhaus i bob aelod o staff i adnabod ac ymateb i fygythiadau.



Rheoli mynediad: Gweithredu rheolaethau mynediad llym i sicrhau mai dim ond gweithwyr awdurdodedig all gael mynediad at wybodaeth sensitif.



Amgryptio: Defnyddio ddulliau amgryptio datblygedig i ddiogelu data wrth orffwys ac wrth deithio.



Monitro: Monitro systemau digidol yn barhaus am arwyddion o doriadau neu anghysondebau diogelwch posibl.



Gwneud copi wrth gefn ac adfer: Cynnal copïau wrth gefn yn rheolaidd a gweithdrefnau adfer cadarn i sicrhau parhad.



Diogelwch corfforol: Defnyddio technoleg ddigidol fel synwryddion Internet-of-Things (IoT) i wella diogelwch corfforol, monitro offer a chyfleusterau hanfodol

Mae **diogeledd** mewn gwasanaeth ambiwlans yn hanfodol i **ddiogelu** data sensitif **cleifion**, sicrhau **gweithrediad di-dor** systemau ymateb brys a chynnal **ymdiriedaeth** y **cyhoedd** yr ydym yn eu gwasanaethu.

EIN PILERI DIGIDOL



ARLOESWYR DIGIDOL

Mae piler "Arloeswyr Digidol" ein Cynllun Digidol yn benodol ar gyfer ysgogi arloesedd a chroesawu technolegau sy'n dod i'r amlwg i wella ein gwasanaethau. Mae'r fenter hon yn canolbwyntio ar feithrin diwylliant o welliant parhaus ac arbrofi, gan annog ein sefydliad i aros ar flaen y gad o ran datblygiadau technolegol. Trwy fabwysiadu atebion blaengar ac arferion arloesol, ein nod yw gwella effeithlonrwydd, effeithiolrwydd ac ansawdd ein darpariaeth gofal iechyd, gan sicrhau y gallwn ddiwallu anghenion esblygol ein cleifion a'n cymunedau.

I'n **cleifion a'r cyhoedd**, mae "Arloeswyr Digidol" yn golygu mynediad at wasanaethau gofal iechyd o'r radd flaenaf sy'n manteisio ar y datblygiadau technolegol diweddaraf. Gallai hyn gynnwys defnyddio llwyfannau iechyd digidol datblygedig, diagnosteg a yrrir gan ddeallusrwydd artiffisial, ac atebion gofal personol sy'n gwella canlyniadau a phrofiadau cleifion. Trwy archwilio ac integreiddio technolegau newydd yn barhaus, rydym yn ymdrechu i ddarparu gwasanaethau mwy ymatebol, effeithlon a chlaf-ganolog. Mae'r ymrwymiad hwn i arloesi nid yn unig yn gwella ansawdd gofal ond hefyd yn sicrhau bod ein cleifion yn elwa ar y datblygiadau a'r arferion meddygol diweddaraf.

I'n **gweithwyr**, mae piler "Arloeswyr Digidol" yn gyfle cyffrous i fod ar flaen y gad ym maes technoleg gofal iechyd. Rydym yn annog ein tîm i gymryd rhan mewn dysgu ac arbrofi parhaus, gan ddarparu'r offer a'r gefnogaeth sydd eu hangen arnynt i archwilio syniadau ac atebion newydd. Mae'r diwylliant arloesi hwn yn galluogi ein staff i nodi a gweithredu gwelliannau yn eu llif gwaith dyddiol, gan arwain at ddarparu gwasanaeth yn fwy effeithiol ac effeithlon. Trwy groesawu technolegau datblygol, ein nod yw creu amgylchedd gwaith deinamig a blaengar lle mae creadigrwydd ac arloesedd yn rhan annatod o'n cenhadaeth o ddarparu gofal eithriadol i'n cymunedau.

EIN PILERI DIGIDOL

TRAWSNEWID DIGIDOL



Mae piler "Trawsnewid Digidol" ein Cynllun Digidol yn canolbwyntio ar ail-dychmygu ac ailgynllunio ein prosesau a'n gwasanaethau trwy integreiddio technoleg ddigidol. Mae a wnelo'r fenter hon â mwy na dim ond diweddarau ein systemau presennol; mae'n ymwneud â thrawsnewid y ffordd yr ydym yn gweithredu yn sylfaenol i wella effeithlonrwydd, gwella gofal cleifion, a chynyddu ein gallu i addasu mewn tirwedd gofal iechyd sy'n newid yn gyflym. Drwy drosoli pŵer technoleg ddigidol, ein nod yw symleiddio ein gweithrediadau, lleihau gwastraff system, a sicrhau bod ein gwasanaethau yn fwy ymatebol ac effeithiol.

I'n **cleifion a'r cyhoedd**, mae "Trawsnewid Digidol" yn golygu profiad mwy di-dor ac effeithlon wrth ryngweithio â'n gwasanaethau. Gallai hyn gynnwys gweithredu systemau amserlennu uwch, cofnodion cleifion digidol cysylltiedig, ac offer cyfathrebu amser real sy'n ei gwneud hi'n haws cael mynediad at ofal pan fo angen. Drwy ailgynllunio ein gwasanaethau gyda ffocws ar integreiddio digidol, rydym yn ymdrechu i leihau amseroedd aros, gwella cywirdeb gwybodaeth, a darparu gofal mwy personol. Yn y pen draw, mae'r trawsnewid hwn yn ymwneud â gwneud ein gwasanaethau'n haws eu defnyddio ac yn fwy hygyrch, gan sicrhau y gallwn ddiwallu anghenion amrywiol ein cymuned mewn modd mwy effeithlon ac effeithiol.

I'n **gweithwyr**, mae'r piler "Trawsnewid Digidol" yn gyfle i weithio o fewn system gofal iechyd fwy modern, effeithlon ac addasadwy. Trwy ailgynllunio prosesau ac ymgorffori offer digidol, ein nod yw lleihau beichiau gweinyddol, symleiddio llifoedd gwaith, a gwella cydweithredu ar draws adrannau. Mae hyn nid yn unig yn gwella boddhad swydd a chynhyrchiant ond hefyd yn galluogi ein staff i ganolbwyntio mwy ar ofal cleifion a llai ar dasgau biwrocraidd. Mae croesawu trawsnewid digidol yn sicrhau bod ein tîm yn gallu ymdopi â heriau heddiw ac yfory, gan feithrin amgylchedd gofal iechyd mwy gwydn ac arloesol.

TRAWSNEWID DIGIDOL - BETH MAE HYNFY'N EI OLYGU?

Mae Trawsnewid Digidol yn ein cynllun yn sicrhau **rhyngweithredu** di-dor ac **integreiddio technolegau uwch** i wella effeithlonrwydd a gofal cleifion

Nod y piler trawsnewid digidol yw manteisio ar dechnolegau digidol i ail-lunio gweithrediadau, diwylliant, a phrofiadau cleifion, gan ysgogi arloesedd, effeithlonrwydd a chystadleurwydd. Mae ei feysydd allweddol yn cynnwys y canlynol:

Cyfeiriad Strategol

- Gweledigaeth ac arweinyddiaeth: sefydlu gweledigaeth glir ar gyfer trawsnewid digidol a'i hintegreiddio i'r strategaeth fusnes.
- Alinio â nodau busnes: sicrhau bod mentrau yn cyd-fynd ag amcanion cyffredinol.

Arloesi a Datblygu

- Mabwysiadu technolegau sy'n dod i'r amlwg: gweithredu technolegau newydd i wella perfformiad a phrofiad cleifion.
- Arloesi cynnyrch a gwasanaeth: datblygu neu wella cynhyrchion a gwasanaethau digidol.

Meithrin Diwylliant a Gallu:

- Llythrennedd digidol a datblygu sgiliau: hyrwyddo llythrennedd a sgiliau digidol.
- Newid diwylliannol: meithrin diwylliant o arloesi ac ystwythder.

Ymgysylltu a Chydweithio â Rhanddeiliaid

- Cydweithio mewnol: alinio ymdrechion digidol ag anghenion adrannol.
- Partneriaethau allanol: ymgysylltu â darparwyr technoleg a grwpiau diwydiant.

Llywodraethu a Rheoli Risg

- Llywodraethu digidol: sefydlu fframweithiau a pholisïau.
- Rheoli risg: lliniaru risgiau, gan gynnwys seiberddiogelwch a phreifatrwydd data.

Mesur Perfformiad Digidol

- Metrigau a dangosyddion perfformiad allweddol: monitro dangosyddion perfformiad.
- Gwelliant parhaus: defnyddio data ac adborth i fireinio strategaethau.



EIN PILERI DIGIDOL



DATA, GWYBODAETH A MEWNWELEDIAD

Mae piler "Data, Gwybodaeth a Mewnwelediad" ein Cynllun Digidol yn benodol ar gyfer harneisio pŵer data i ysgogi penderfyniadau gwybodus a gwella'r gwasanaethau a ddarperir. Mae'r fenter hon yn canolbwyntio ar y defnydd strategol o ddata, dadansoddeg, ac offer delweddu i gynhyrchu mewnwelediadau gweithredadwy. Trwy ddefnyddio'r technolegau hyn, ein nod yw gwella ein gallu i ymateb i anghenion ein cleifion a'n cymunedau yn fwy effeithiol. Mae'r piler hwn yn ymwneud â thrawsnewid data crai yn wybodaeth ystyrlon sy'n llywio ein gweithredoedd a'n polisiau, gan arwain yn y pen draw at ganlyniadau gofal iechyd gwell.

I'n **cleifion a'r cyhoedd**, mae "Data, Gwybodaeth a Mewnwelediad" yn golygu gwasanaethau gofal iechyd mwy ymatebol ac wedi'u teilwra. Trwy ddefnydd strategol o ddata, gallwn nodi tueddiadau, rhagweld anghenion, a dyrannu adnoddau yn fwy effeithlon. Gallai hyn gynnwys dadansoddi adborth cleifion, monitro patrymau iechyd, a defnyddio dadansoddiadau rhagfynegol i ragweld y galw. Drwy wneud hynny, rydym yn sicrhau bod ein gwasanaethau nid yn unig yn fwy effeithlon ond hefyd yn cyd-fynd yn agosach ag anghenion penodol y cymunedau rydym yn eu gwasanaethu. Mae'r dull hwn sy'n cael ei yrru gan ddata yn ein galluogi i wella ein gwasanaethau'n barhaus a darparu gofal o ansawdd uwch i bob claf.

I'n **gweithwyr**, mae'r piler "Data, Gwybodaeth a Mewnwelediad" yn darparu'r offer a'r wybodaeth angenrheidiol i wneud penderfyniadau mwy gwybodus a gwneud y gorau o weithrediadau dyddiol. Trwy integreiddio technolegau dadansoddeg a delweddu uwch, gallwn gyflwyno data cymhleth mewn fformatau mwy dealladwy ac ymarferol. Mae hyn yn galluogi ein tîm i nodi meysydd i'w gwella yn gyflym, tracio perfformiad, a gweithredu strategaethau sy'n seiliedig ar dystiolaeth. Mae pwysleisio gwneud penderfyniadau sy'n cael eu gyrru gan ddata yn meithrin diwylliant o welliant parhaus ac arloesedd, gan rymuso ein staff i ddarparu gofal eithriadol ac addasu i heriau gofal iechyd esblygol yn hyderus ac yn fanwl gywir.

DATA, MEWNWELEDIAD A GWYBODAETH - BETH MAE HYNNY'N EI OLYGU?

Mae Data, Mewnwelediad a Gwybodaeth yn trawsnewid **data crai** yn **fewnwelediadau** y gellir eu **gweithredu** i wella prosesau **gwneud penderfyniadau** a gwella **gofal i gleifion**.



Gwyddor data

Rhaglen i ddefnyddio gallu gwyddor data yn yr Ymddiriedolaeth, mae hyn yn cynnwys dadansoddeg uwch, modelu rhagfynegol a galluoedd dysgu peirianyddol/dysgu dwfn

Integreiddio data

Set prosiect/prosiectau i nodi cyfleoedd integreiddio data allweddol ledled Cymru

Llythrennedd data

Gwella'r sgiliau trefnu ehangach ar ddata, dehongli a chyfleu

Ansawdd data

Gwella ein darpariaeth Ansawdd Data a'n strategaeth sicrwydd

Rhaglen gysylltiedig â data

Creu uwch ddefnyddwyr a phartneriaid busnes, sy'n gallu hunanwasanaethu datblygiad mewn ffordd â chymorth

Nid yw'r piler hwn yn ymwneud â boddi pobl â data, ond â'n **grymuso i weithredu** trwy **wybodaeth** glir a **mewnwelediadau** sy'n deillio o'r data hwnnw.

EIN CENHADAETHAU

Technoleg

Ein cenhadaeth yw grymuso ein cleifion a'n cydweithwyr gyda thechnoleg wydn, hawdd ei defnyddio sy'n gwella mynediad at ofal a monitro, trwy integreiddio di-dor, arloesi mewnlol, a hyfforddiant cynhwysfawr, gan sicrhau bod pawb yn gallu cofleidio ac elwa ar ein datrysiadau gofal iechyd digidol yn hyderus.

Goresgyn heriau

Ein cenhadaeth yw meithrin ecosystem gofal iechyd cost-effeithiol a chysylltiedig sy'n grymuso ein staff trwy addysg barhaus, sy'n manteisio ar dechnoleg uwch i gwrdd â heriau poblogaeth sy'n heneiddio, ac yn ysgogi cadw ac ymgysylltu staff. Rydym yn ymdrechu i recriwtio'n ddoeth a chyfathrebu'n glir i sicrhau cynaliadwyedd ac elw cadarnhaol ar fuddsoddiad, tra'n cofleidio gweledigaeth glinigol WAST yn llawn a meithrin diwylliant o berchnogaeth a newid arloesol.

Model gweithredu

Ein cenhadaeth yw cysoni ein dull trwy fabwysiadu model unedig, gan sicrhau caledwedd cadarn a rhyngweithrededd di-dor ar draws systemau'r GIG, meithrin cydweithio, ac awtomeiddio prosesau ar gyfer gwasanaeth 24 awr bob awr o'r dydd. Rydym yn ymrwymedig i rymuso cleifion ag offer hunanofal, gwella gwybodaeth staff, a chefnogi arloesedd tra'n cynnal rhagoriaeth weithredol. Rydym yn canolbwyntio ar ddysgu o ddata i arwain datblygiadau yn y dyfodol, gwella cyfathrebu rhyngadrannol, a hyrwyddo rhannu adnoddau rhwng gwasanaethau brys, i gyd er mwyn datblygu gofal cleifion a hunangynhaliath gwasanaethau.

Pobl

Ein cenhadaeth yw dyrchafu ein gweithlu i fod yn gymuned o arbenigwyr pwnc sy'n llythrennog yn ddigidol trwy ganolbwyntio ar recriwtio sy'n diwallu ein hanghenion penodol a buddsoddi mewn rhaglenni hyfforddi cynhwysfawr. Byddwn yn meithrin diwylliant o ragoriaeth a chydweithio, gan symleiddio mynediad at wasanaethau a llywio cynhwysiant digidol. Drwy uwchsgilio ein tîm gyda'r technolegau diweddaraf, sefydlu cysylltiadau cryf â sefydliadau addysgol, a meithrin hyrwyddwyr digidol, rydym yn ymrwmo i gynyddu ein gallu i arloesi a gwella profiad y defnyddiwr ar draws ein gwasanaethau.



EIN HYSTYRIAETHAU

Y bobl rydym yn eu gwasanaethu:

Gan gydnabod ein cyfrifoldeb tuag at bobl Cymru, mae ein cynllun wedi'i gynllunio i feithrin datblygu cynaliadwy, gan sicrhau bod ein mentrau digidol yn cyfrannu'n gadarnhaol at lesiant economaidd, cymdeithasol, amgylcheddol a diwylliannol cenedlaethau'r dyfodol.

Cyfeiriad strategol

· Mae ein Cynllun Digidol yn cyd-fynd yn agos â chyfeiriad strategol cyffredinol y sefydliad, gan gefnogi ein cenhadaeth i ddarparu gofal cleifion o ansawdd uchel ac i arloesi mewn ymateb i'r dirwedd gofal iechyd newidiol. Mae'n cefnogi ein nodau o wella canlyniadau gofal iechyd, gwella profiad cleifion, a sicrhau effeithlonrwydd gweithredol.

Cynhwysiant digidol a chydaddoldeb

Yn ganolog i'n cynllun mae'r ymrwymiad i gynhwysiant digidol, gan sicrhau bod pob unigolyn, waeth beth fo'i statws economaidd-gymdeithasol, anabled, hil neu oedran, yn cael mynediad cyfartal at ein gwasanaethau digidol. Mae'r ymrwymiad hwn yn llywio ein dull o ddylunio, egwyddorion a defnyddio datrysiadau digidol, gan bwysleisio rhyngwynebau hawdd eu defnyddio, cefnogaeth amlieithog, a nodweddion hygyrchedd.

Amgylchedd a chynaliadwyedd

Datblygir ein mentrau digidol gydag ymwybyddiaeth ddwys o'u heffaith amgylcheddol. Ein nod yw defnyddio technolegau digidol i leihau ein hól troed carbon, megis lleihau'r angen am deithio corfforol drwy wasanaethau iechyd digidol a gwneud y defnydd gorau o adnoddau yn ein gweithrediadau. Mae egwyddorion cynaliadwyedd yn llywio ein dewisiadau mewn technoleg, seilwaith ac arferion gweithredol.

Dyletswydd economaidd-gymdeithasol:

Rydym yn cydnabod ein dyletswydd economaidd-gymdeithasol ehangach i gyfrannu'n gadarnhaol at y cymunedau rydym yn eu gwasanaethu. Mae hyn yn golygu nid yn unig sicrhau mynediad teg at ein gwasanaethau digidol ond hefyd manteisio ar ein hymdrechion trawsnewid digidol i ysgogi economïau lleol, creu cyfleoedd cyflogaeth, a chefnogi addysg a hyfforddiant mewn sgiliau digidol yn ein cymunedau.

Moeseq Data a Gwybodaeth

Wrth groesawu datrysiadau sy'n cael eu gyrru gan ddata a deallusrwydd artifffisial, rydym wedi ymrwymo i gynnal y safonau moeseq uchaf. Mae hyn yn cynnwys glynu'n drylwyr at gyfreithiau diogelu data, gan sicrhau tryloywder, atebolrwydd a thegwch yn ein systemau deallusrwydd artifffisial.

DIOLCH

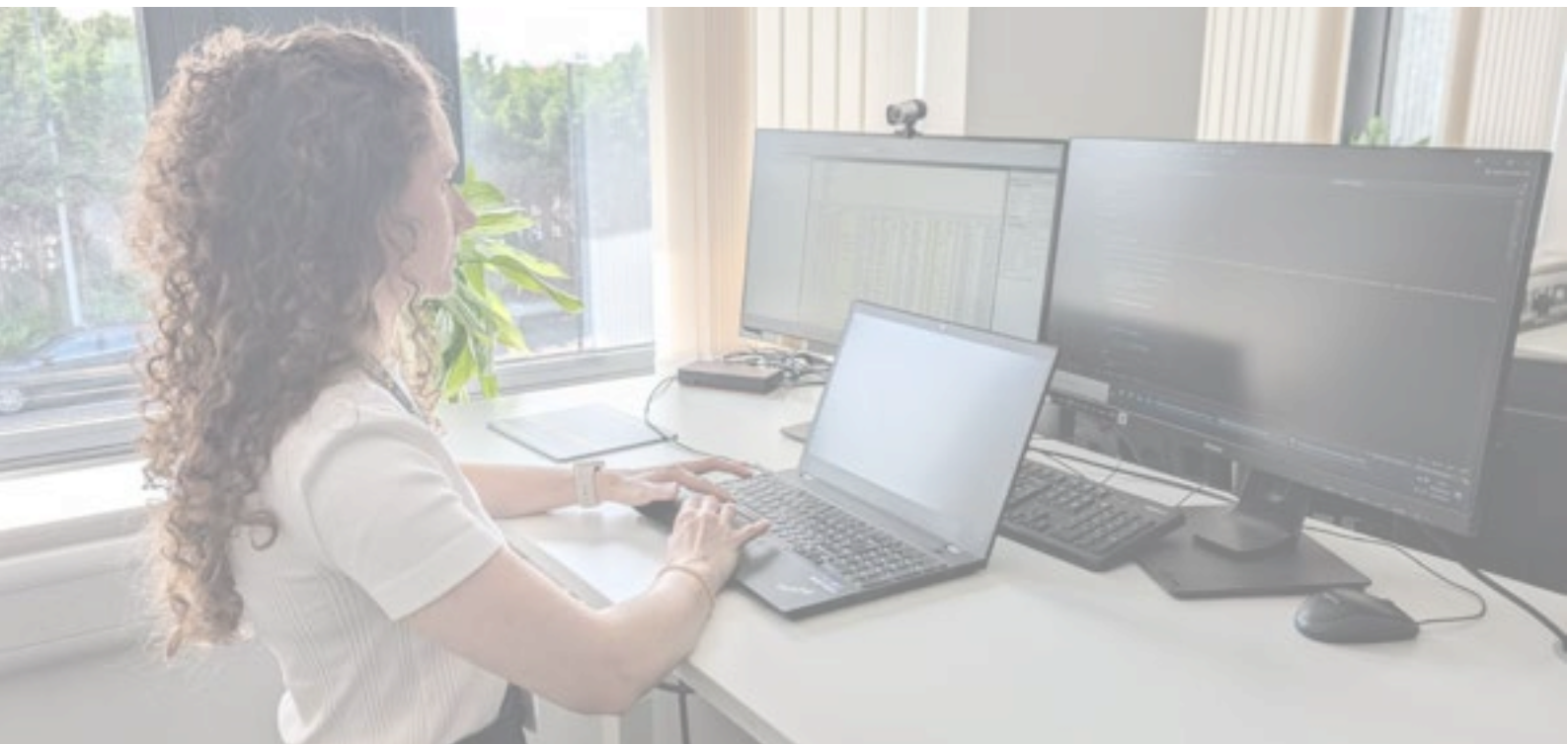
Wrth gloi, mae'r **Cynllun Digidol** hwn wedi'i **greu gan bobl, ar gyfer pobl**, er mwyn cefnogi a gwasanaethu **pobl Cymru**.

Diolch am gymryd yr amser i adolygu ein strategaeth ddigidol ar ei newydd wedd. Rydym yn gwerthfawrogi eich mewnwediadau ac yn croesawu eich adborth.

Os ydych yn credu bod meysydd lle gallwn wella neu os oes gennych unrhyw awgrymiadau yr hoffech i ni eu hystyried, mae croeso i chi eu rhannu â ni.

Mae eich mewnbwn yn hollbwysig wrth i ni ymdrechu i wella ein hymagwedd a chyflawni ein nodau digidol gyda'n gilydd.

Anfonwch neges e-bost at **amb_digitalfeedback@wales.nhs.uk** os oes gennych unrhyw sylwadau, awgrymiadau neu gwestiynau ar unrhyw adeg yn ystod oes y cynllun hwn.



Atodiadau

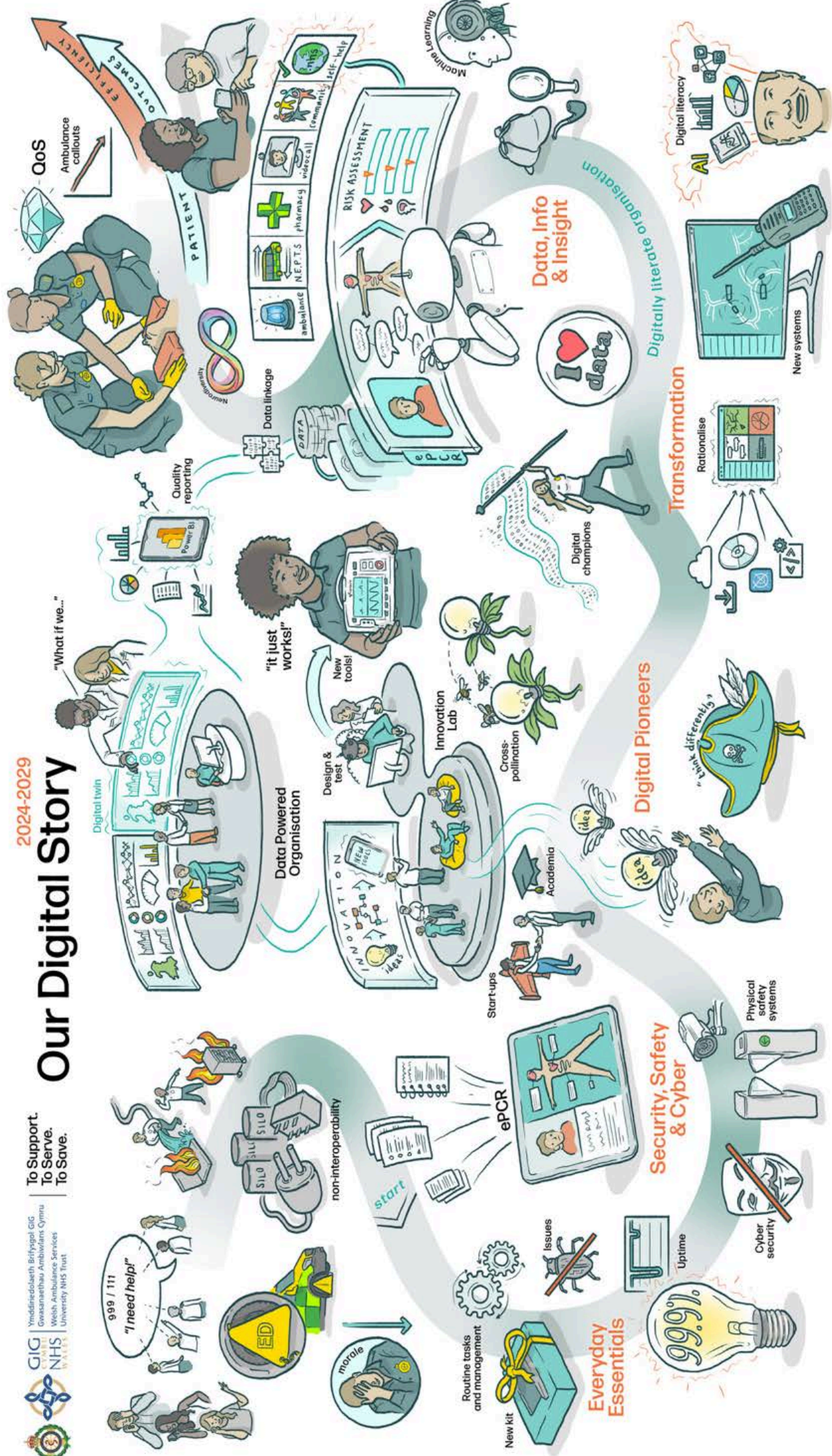
Atodiad 1: Ein Darlun Digidol Cyfoethog - *Canllaw gweledol i'r daith ddigidol y manylir arni yn y cynllun hwn.*

Atodiad 2: Ein Cyflawniadau Allweddol Blwyddyn 1 - *Mae hwn yn amlinellu'r camau gweithredu ar gyfer 2023-24 i gychwyn ar ein taith; mae'r Cynllun yn ddeinamig a hyblyg, gyda chamau gweithredu ar gyfer blynyddoedd 2 i 5 yn esblygu wrth i ni symud ymlaen.*

To Support.
To Serve.
To Save.



2024-2029 Our Digital Story



ATODIAD 2

Mae'r rhestr ganlynol o **brosiectau** yn cynrychioli **cychwyn** ein taith ddigidol ar ei newydd wedd ar gyfer y **cyfnod 2024/25**, gyda'r cynllun wedi'i gynllunio i fod yn **ystwyth** ei natur, gan ganiatáu i gamau gweithredu ar gyfer blynyddoedd 2 - 5 **esblygu** wrth i ni symud ymlaen.



Taflenni amser digidol

- Datblygu datrysiad taflenni amser digidol sy'n integreiddio â phrosesau Adnoddau Dynol a Chyllid



Awtomeiddio prosesau robotaid

- Rhaglen i archwilio cyfleoedd awtomeiddio ar draws yr ymddiriedolaeth, mae tua 20+ o gyfleoedd hysbys ar gyfer RPA ar hyn o bryd



Datblygu'r wefan 111

- Gwell hygyrchedd a defnyddioldeb gwefan 111 ar gyfer sylfaen defnyddwyr amrywiol



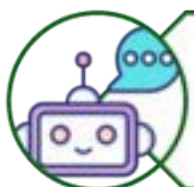
IVR gweledol 111

- Taith claf symlach ar gyfer gwasanaethau 111 trwy dechnoleg weledol IVR.



Drôn gwylidwriaeth

- Gwell ymwybyddiaeth o'r sefyllfa trwy wylidwriaeth o'r awyr i gael mynediad mwy diogel a mwy effeithlon i leoliadau peryglus neu anodd.



Bot sgwrsio'r Gwasanaeth Cludiant Cleifion Di-frys

- Gwell galluoedd amserlennu sy'n grymuso cleifion i ganslo ac aildrefnu eu hunain.



GIG
CYMRU
NHS
WALES

Ymddiriedolaeth Brifysgol GIG
Gwasanaethau Ambiwylans Cymru
Welsh Ambulance Services
University NHS Trust

